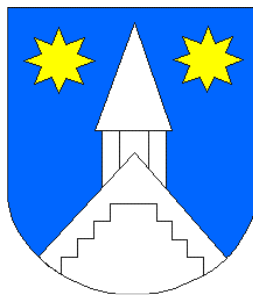


Vastu võetud
Nõo Vallavolikogu
. septembri 2019
määrusega nr

NÕO VALLAVOLIKOGU



NÕO VALLA EELARVESTRAATEEGIA 2020-2023

Nõo 2019

Sisukord

Sisukord.....	2
Joonised ja tabelid.....	2
Sissejuhatus.....	3
1 Sotsiaalmajandusliku keskkonna analüüs ja prognoos.....	4
1.1 Maailmamajandus.....	4
1.2 Eesti majanduskeskkonna ülevaade.....	4
1.3 Ülevaade Nõo valla majanduslikust arengust.....	5
2 Tulubaasi ülevaade ja prognoos.....	7
3 Põhitegevuse kulud.....	9
4 Investeeringute kavandamine.....	10
5 Kohustuste planeerimine.....	12
6 Finantsdistsipliin.....	13
Kokkuvõte.....	13
Lisa 1 Strateegia vorm majandusliku sisu järgi.....	14
Lisa 2 Strateegia vorm koond.....	17
Nõo valla arengukava tegevuskava 2020 - 2023.....	18

Joonised ja tabelid

Joonis 1. Nõo valla põhitegevuse tulud aastatel 2018- 2023.....	9
Joonis 2. Nõo valla põhitegevuse kulud aastatel 2018 - 2023.....	10
Joonis 3. Nõo valla investeeringud valdkonniti aastatel 2018 – 2023.....	11
Joonis 4. Nõo valla võlakohustused aastatel 2018- 2028.....	12
Joonis 5. Nõo valla finantsdistsipliini meetmed 2018 – 2023.....	13

Tabel 1. Makromajanduslikud näitajad 2018 - 2023 (Allikas: Rahandusministeeriumi kevadine 2019. aasta majandusprognoos).....	4
Tabel 2. Nõo valla elanikkonda iseloomustavad andmed ja nende muutused ajas.....	5
Tabel 3. Tulumaksu laekumise prognoos.....	7
Tabel 4. Riigieelarvelise toetusfondi eraldised Nõo vallale 2018 - 2019.....	9
Tabel 5. Nõo valla investeeringute tabel aastatel 2020 – 2023.....	19
Tabel 6. Nõo valla teetööde investeeringuobjektid 2020 – 2023.....	20
Tabel 7. Reservnimekiri (teostatakse täiendavate tulude laekumisel).....	21

Sissejuhatus

Nõo valla arengukavas püstitatud eesmärkide ja vastavate tegevuste elluviimiseks on vajalik kindlustada valla tulubaasi stabiilsus ja jätkusuutlikkus ning valla finantsiline iseseisvus. Eelarvestrateegia annab rahalised orientiirid valla võimalustest arengukavas kavandatud tegevuste realiseerimiseks. Eelarvestrateegia viib kooskõlla Nõo valdkonnaspetsiifilised vajadused ja prognoosidest tulenevad rahalised võimalused. Eelarvestrateegia koostatakse vähemalt 4. eelseisvaks eelarveaastaks, mida igal aastal tulenevalt majanduskeskkonnas toimuvatest muutustest korrigeeritakse.

Nõo valla eelarvestrateegia käsitleb 2018 – 2023 aasta tegevustulusid, tegevuskulusid, investeeringuid ja finantseerimistegevust ning nendest lähtuvaid rahavoogusid. Eelarvestrateegia annab ülevaate omavalitsuse finantsseisundist ning võimekusest teenindada olemasolevaid kohustusi. Tegemist on töövahendiga, mis kirjeldab omavalitsuse finantsolukorda ning võimaldab hinnata tulevaste rahavoogude kujunemist ning seeläbi loob aluse tänastele otsustele, mis mõjutavad omavalitsuse tegevust.

Nõo valla eelarve on aastast 2019 tekkepõhine ja tehingud kajastatakse vastavalt nende toimumisele, sõltumata sellest, millal nende eest raha laekub või välja makstakse.

Eelarvestrateegia perioodi tegevuste planeerimisel on eesmärkideks seatud:

- Plaanid on konservatiivsed ja jätkusuutlikud;
- Strateegia perioodil põhitegevuse kulude kasvu hoidmine alla põhitegevuse tulude kasvu;
- Positiivne tulem – see võimaldab vallal lisaks laenude teenindamise kuludele panustada rohkem vahendeid oma investeerimistegevuseks;
- Investeeringute püsivalt kõrge osakaal kogukuludest;
- Erinevate toetusrahade kaasamine vajalike investeeringute teostamiseks;
- Valla finantsvõimekuse säilitamine.

Nimetatud eesmärkide elluviimisel tuleb arvestada reaalse ümbritseva majanduskeskkonnaga.

Eelarvestrateegia arvulised näitajad on toodud lisades 1-2, mis on koostatud rahandusministri 07.07.2011 määruse nr. 34 „Kohaliku omavalitsuse üksuse poolt Rahandusministeeriumile eelarvestrateegia, eelarve, lisaeeelarve ja eelarve täitmise andmete esitamise tingimused ning vormid“ kohaselt.

1 Sotsiaalmajandusliku keskkonna analüüs ja prognoos

1.1 Maailmamajandus

International Monetary Fundi (IMF) 2019.aasta aprillis avaldatud majandusväljaande „World Economic Outlooki“ põhjal on ülemaailmse majanduskasvu väljavaateid võrreldes viimase sügisese prognoosiga vähendatud. 2019. aastal prognoositakse maailmamajanduse kasvuks 3,3%. Positsiooni on kehendanud pinged USA ja Hiina kaubandussuhetes ja Hiina karmim laenupoliitika. Euroala kasvuks prognoositakse 2019. aastal 1,3% ja 2020. aastal 1,5%. Eesti majanduskasvu prognoosiks on 2019. aastal 3% ja 2020. aastal 2,9%.

1.2 Eesti majanduskeskkonna ülevaade

Pärast 5% majanduskasvu 2017. aastal kujunes 2018. aasta 4% kasv meeldivaks üllatuseks, kuna kergelt jaheneva väliskeskkonna taustal Eesti majanduse kasvutempo aasta jooksul isegi kiirenes.

Rahandusministeeriumi kevadise majandusprognoosi kohaselt oodatakse 2019. aasta majanduskasvuks 3,1%. Edaspidi on oodata majanduskasvu aeglustumist, 2020. aastal ja 2021. aastal peaks kasv jääma 2,7% juurde. Hinnatõus lähiaastatel aeglustub ning inflatsioon peaks jääma 2% piiresse. Hinnatõusu aeglustumise põhjusena nähakse mootorikütuse mõningast odavnemist, elektri börsihinna langust ning puidukütte hinnatõusu pidurdumist. Teisalt nähakse toidu ja teenuste hinna kallinemist. Tööturul jätkavad palgad kasvu kooskõlas majanduskasvuga ning tööhõive püsib kõrgel. Palkade kasv ja madal tööpuudus peaks Eestisse tooma rohkem inimesi, kui siit lahkub.

Valitsussektori nominaalne positsioon on eelarvega võrreldes suuremas puudujäägis nii sel kui ka järgmistel aastatel. Peamiselt on negatiivsemaks muutunud keskvalitsuse positsioon, mis on tingitud sotsiaalkulude ning investeringute prognoosi suurenemisest. Samuti on aeglustunud maksutulude kasv.

Riigieelarve nominaalne puudujääk ei loo ei loo eeldusi reservide kogumiseks. Samuti on riigi rahavoog aastatel 2019 – 2023 negatiivne seoses laenude tagasimaksmise ja finantseerimistehingute rahastamisega. Riigieelarve negatiivset rahavoogu perioodil 2019 – 2020 rahastatakse suures osas reservide arvelt, kuid eelarvepositsiooni parandamata jätmisel tekiks riigikassal laenuvajadus 2020. aastast.

Tabel 1. Makromajanduslikud näitajad 2018 - 2023 (Allikas: Rahandusministeeriumi kevadine 2019. aasta majandusprognoos)

Makromajanduslikud näitajad*	2018	2019*	2020*	2021*	2022*	2023*
SKP reaalkasv (%)	3,9	3,1	2,7	2,6	2,6	2,5
Tarbijahinnaindeks (%)	3,4	2,1	2,2	2,0	2,0	2,0
Tööhõive kasv (%)	0,9	0,9	0,0	-0,1	-0,2	-0,2
Tööpuuduse määr (%)	5,4	5,6	5,7	5,7	5,7	5,7
Keskmine kuupalk (EUR)	1 314	1 398	1 471	1 544	1 621	1 701

Palga nominaalkasv (%)	7,6	6,4	5,2	5,0	4,9	4,9
Palga reaalkasv (%)	4,0	4,2	3,0	2,9	2,9	2,9

*Prognoos avaldatud Rahandusministeeriumi poolt 04.04.2019

1.3 Ülevaade Nõo valla majanduslikust arengust

2018. aasta kulges vallavalitsuse struktuuri paremaks muutmise tähe all. Tehti volikogu otsused, mille tulemusel loodi ja täideti avalike suhete ja sotsiaaltööstespetsialisti ametikohad. 2019. aastal täideti lastekaitsespetsialisti ametikoht. Loodi Haridus- ja kultuuriosakond, on võetud tööle selle juhataja. Oma tegevuse lõpetasid Maa- ja Keskkonnaosakonnad. Selle asemele moodustati Ehitus- ja majandusosakond.

Praeguseks läbiviidud muudatused on väga olulised. Pidevalt muutuv olukord meie ümber loob aga kindlasti vajaduse struktuuriküsimustega tegelemiseks ka tulevikus.

Nõo vald on osanud hoida põhitegevuse tulude ja kulude tasakaalu nii headel kui ka majandussurutise aastatel. Positiivset mõju on avaldanud elanike arvu suurenemine. Nõo valla tulubaas sõltub maksumaksjast ja tema sissetulekust, mis samuti suurenevad. Nõo valla maksumaksja on kodanik, kes on registreeritud Nõo valla elanike registris 01. jaanuari seisuga.

Tabel 2. Nõo valla elanikkonda iseloomustavad andmed ja nende muutused ajas

	31.12.2018	31.12.2017	Muutus 2018/2017
Elanike arv kokku	4 345	4 274	71
Lapsed alla 6 aastased	355	345	10
Noored 7 -18 aastased	651	630	21
Tööealised 19 - 64	2 616	2 599	17
Üle 65 aastased	723	700	23
Sünnid	57	40	17
Surmad	43	33	10
Maksumaksjate keskmine arv	2 084	1 929	155
Keskmine brutopalk	1 156	1 110	46
Registreeritud töötud Nõo vallas	78	65	13

2018. aasta maksumaksjate arv ei ole eelmiste aastatega võrreldav, sest maksumaksjate hulka lisandusid pangahoiustelt intressi maksvad isikud.

Nõo valla eelarvestrateegia koostamise aluseks on järgmised eeldused:

1. Nõo valla elanike arv kasvab;
2. Maksumaksjate arv püsib väikeses kasvutrendis;
3. SKP reaalkasv prognoosiperioodil on keskmiselt ligi 2,6 % aastas;
4. Tarbijahinnaindeksi (THI) muutus on prognoosiperioodil 2% aastas;
5. Tööpuuduse osakaal püsib stabiilsena;
6. Keskmise palga nominaalkasv on üle 5% aastas, oluline olla konkurentsivõimeline töötasupoliitikas;
7. Residentist füüsilise isiku makstud tulumaksust (FIT) laekub maksumaksja elukohajärgsele kohaliku omavalitsuse üksusele 2019.a 11,93% ja alates 2020. aastast 11,96 %;

8. Maamaksu laekumine jääb samale tasemele;
9. Uusi kohalikke makse vaadeldaval perioodil ei kehtestata;
10. Olemasolevate teenuste maht säilib;

Nõo valla lähimineküla finantsnäitajate kokkuvõtte tugevuste ja nõrkuste kohta:

Tugevused

- Elanike arv on olnud kasvav (tänu 2016, 2017 ja 2018. aastatel läbiviidud elanike registreerimise kampaaniale). *Elanike arv on hetkeseisuga vähenenud; elanike arv 31.12.2018 4 345 – 01.07.19 4 291 (- 54 inimest)*
- Tulude (sh tulumaksu laekumine) kasv; 2018 eriti hea +17% võrreldes 2017; 2019 võrreldes 2018 juunikuuga seisuga + 12% (suurenes muidugi ka TM %, mida kantakse KOV-dele)
- Omafinantseerimise võimekuse väärtus on üle 1,0. Vald suudab panustada omavahenditest piirkonna arengusse;
- Investeeringute suur osakaal kogukuludest;
- Kaasrahastamise leidmise võimekus;
- Mitmekesine ettevõtlus.

Nõrkused

- 2019.a jõustus rahvastikuregistri seadus (RRS) uues sõnastuses, millega seoses muutusid KOV-i täpsusega aadressiväljad rahvastikuregistris tühjaks; Nõo valla registrist lahkus sel moel 02.01.2019 seisuga 38 kodanikku
- Piirkonna keskmine brutopalk jääb riigi keskmisele alla - 2018.a Vabariigis 1 174 €; Tartumaal 1 167 €; Nõo vallas 1 156 €;
- Lisatulude juurde tulek ei ole tõenäoline - kohalikud maksud, teenuste müük;
- Tulude kasv ei kompenseeri THI tõusu (perioodi keskmine 2,2%).
- Varade müük on ebatõenäoline. Vallale mittevajalik vara on reeglina väheväärtuslik; see on vana ja amortiseerunud ning raskesti realiseeritav. Sellise vara ülalpidamine on kulukas ning varade uuendamiseks puuduvad nii vajadus kui eelarvelised vahendid;
- Sõltuvus riigieelarvest;
- KOV väike finantsautonoomia. Nõo vald kohaliku omavalitsusena sai 2018. aasta andmete alusel mõjutada vaid 7,5% oma põhitegevuse tuludest (maamaks, tulud kaupade ja teenuste müügist), 92,5% otsustati keskvalitsuse või toetuse andjate tasandil (füüsilise isiku tulumaksu eraldi KOV-dele, saadavad toetused).

Lähitulevikus oleks vajalik omavalitsuste finantsvõimekuse suurendamine läbi omavalitsuste rahastamissüsteemi muudatuste. Eesmärk peab olema omavalitsuste otsustusõiguse ja vastutuse suurendamine ühiskonnaelu juhtimisel ja korraldamisel, milleks tuleb omavalitsusele tagada vastavate finantsvahendite olemasolu. See võimaldab tõsta omavalitsuste poolt pakutavate avalike teenuste kättesaadavust ja kvaliteeti.

Käesolevas strateegias on põhitegevuse tulude ja põhitegevuse kulude prognoosimise lähtealused: omavalitsust reguleerivad õigusaktid ja lepingud, sh Nõo valla poolt vastuvõetud kehtivad õigusaktid; Riigi eelarvestrateegia 2020 – 2023, Rahandusministeeriumi 2019. aasta kevadprognoos, Eesti Panga majandusprognoos.

2 Tulubaasi ülevaade ja prognoos

KOFSi järgi jagunevad tulud põhitegevuse ja investeerimistegevuse tuludeks. Põhitegevuse tulude alla kuuluvad kõik maksutulud, kõik tulud kaupade ja teenuste müügist, sihtotstarbelised toetused tegevuskuludeks, mittesihtotstarbelised toetused ja muud tegevustulud.

Põhitegevuse tulude kasv tuleneb füüsilise isiku tulumaksu laekumise suurenemisest. Enim mõjutavad tulumaksu laekumist maksumaksjate arv ja keskmine palk ning riigipoolsed tulumaksu jaotusmetoodika muutmised. Eelarvestrateegias ongi raskemini prognoositavad 2 olulist tululiiki – üksikisiku tulumaks ja riigi tasandusfond. Tulumaks moodustab ca 63% Nõo valla põhitegevuse tuludest. Tulumaksu suurenemine on hea, kuid kui laekumine on vabariigi keskmisest protsentuaalselt parem, siis väheneb sellega koheselt riigipoolne toetus.

Tabelis 3 on kajastatud vallale laekuva tulumaksu prognoos ja selle aluseks olevad eeldused.

Tabel 3. Tulumaksu laekumise prognoos

	2018	2019	2020	2021	2022	2023
Maksumaksjate arv*	2090	2160	2 195	2212	2220	2224
Maksumaksjate arvu muutus	7,0%	3,0%	1,5%	0,8%	0,4%	0,2%
Väljamaksed füüsilistele isikutele*	28992478	32471575	34095154	35799912	37589910	39469405
Sissetulek inimese kohta kuus	1 156	1 190	1 214	1 232	1 250	1 269
Sissetuleku kasv	4,1%	3,0%	2,0%	1,5%	1,5%	1,5%
Sissetuleku kasv Eestis kokku	7,6%	6,4%	5,2%	5,0%	4,9%	4,9%
Tulumaksu laekumine*	3 635 783	4 093 470	4 291 782	4 500 453	4 719 558	4 949 618
Tulumaksu laekumise kasv	17%	13%	5%	5%	5%	5%
FIT laekumise ja sissetulekute suhe	11,9%	11,93%	11,96%	11,96%	11,96%	11,96%

Ülejäänud tulude planeerimisel on arvestatud, et:

- Maamaksu osas on arvestatud, et maksustatava maa maksumäär, mille kehtestab kohaliku omavalitsuse volikogu, on tõstetud alates 2016. aastast maksimummääradeni ja jääb vaadeldaval perioodil samale tasemele. Juhul, kui riigipoolne korraline maade ümberhindamine leiab aset, siis on vaja ka Nõo vallal üle vaadata kehtivad koefitsiendid ja määrad.

Nõo valla eelarvestrateegia 2020 – 2023 koostamisel on arvestatud, et 01. septembril 2020 avatakse Nõo Spordikool (spordikool = spordihall) ja 01. jaanuaril 2021 avatakse Nõo lasteaias Krõll juurdeehituses uus lasteaiarühm 20 lapsele.

- Kaupade ja teenuste müügist laekuvad tulud kasvavad üldise kaupade ja teenuste hindade kallinemisest. Põhiosa nimetatud tuludest laekub haridusalasest tegevusest.

* Alates 01.01.2017 on Nõo valla lasteaedade vanemate poolt kaetava osa määr seotud kehtiva miinimumpalgaga, olles sellest 5,5%.

Nõo valla eelarvestrateegia 2020 - 2023

Strateegias on arvestatud, et lastevanemate osalustasu muutub järgmiselt:

MIN PALK	2018	2019	2020	2021	2022	2023
	500	540	567	595	625	656
	5,5%	5,5%	6%	6,5%	6,8%	7%
Osalustasu	25.85	29.70	34.02	38.70	42.51	45.95
Suurenemine	+5.85	+1.65	+4.32	+1.84	+3.81	+2.19

Arvestatud ka täiendavalt loodava rühma tuludega.

2019. aastal on vabariigis keskmine lastevanemate osalustasu 6% miinimumalgast; Tartumaal keskmine 7%. Vallavalitsuse ettepanek on, et Nõo vald jõuaks 7% -ni miinimumalgast 2023. aastal.

* Alates 01.01.2019 on Nõo valla lasteaedades toidupäeva maksumuseks 1.80 € (varem oli 1.50 €).

Strateegias on arvestatud, et lasteaedade toidupäeva maksumus muutub järgmiselt:

2020	1.80 €	2021 – 2022	2 €	2023	2.20 € (tõus 10%)
------	--------	-------------	-----	------	--------------------

* Alates 01.09.2019 on Nõo Muusikakooli õppetasu 30 € (oli 25 € kuus); 01.09.2020 35 €. 2021.aastal õppetasu langeb ja on võrdne spordikooliga.

* Alates 01.09.2020 avatakse Nõo Spordikool. Vallavalitsuse ettepanek on, et käivitamise aastal oleks igakuine õppemaks 25 € õpilase kohta (õppemaksu tasutakse 9 kuud). Et mitte igal aastal juurelda õppemaksu suuruse üle võiks siduda huvikooli õppetasud miinimumalgaga.

Alates 2021. aasta sügisest määratakse igakuiseks õppemaksuks spordikoolis ja muusikakoolis 5% miinimumalgast.

MIN PALK	2021	2022	2023
	595	625	656
Õppetasu	29.75	31.25	32.80
Suurenemine	+4,75	+1,50	+1,55

* Alates 01.01.2019 kehtivad uued üürihinnad Nõo vallale kuuluvates üürikorterites ja äriruumides. Uued hinnad on ka Nõo Kultuurimaja ruumide kasutamisel.

- Mitmesuguste muude tegevustoetuste osas Nõo vald olulist tõusu ette ei näe.

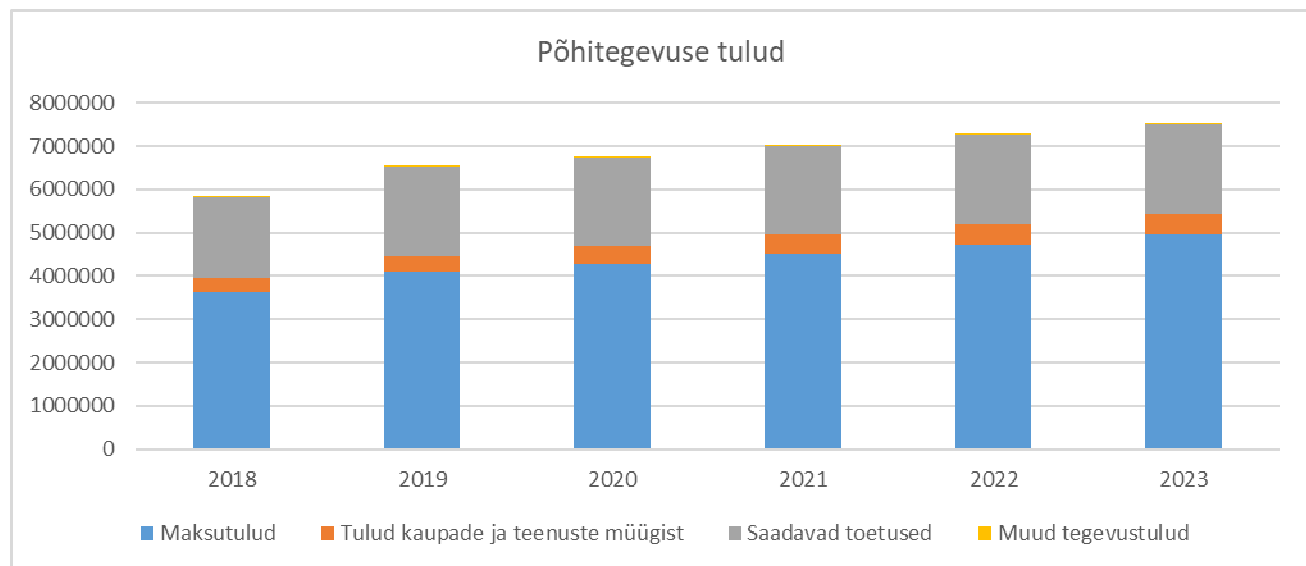
- Riigi poolt eraldatavad tasandus- ja toetusfondi summad on planeeritud 2019. aasta tasemel. Tasandusfondi eesmärk on ühtlustada omavalitsuste võimalusi avalike teenuste osutamisel. Toetusfond toetab kohalikke omavalitsusi konkreetsete ülesannete täitmisel. Toetused laekuvad riigieelarvest. Lähtutud on eeldusest, et toetusfondi eraldiste suurenemisega suurenevad samavõrra ka vastavad kulutused. Toetusfondi vahendeid tuleb kasutada vastavalt seatud eesmärkidele. Toetusfondi jaotuse kehtestab iga aastaselt Vabariigi Valitsus.

Tabel 4. Riigieelarvelise toetusfondi eraldised Nõo vallale 2018 - 2019

	2018	2019
Hariduskuludeks	807 474	881 915
Koolitoit	72 800	75 075
Toimetulekutoetus	7 334	9 613
Sotsiaalteenuste osutamise toetus	12 848	397
Rahvastikutoimingud	513	729
Raske ja sügava puudega laste hoiuteenuste toetus	13 922	9 110
Jäätmekäitluse korraldamine	9 524	0
Kohalike teede hoiu toetus	148 459	148 440
Huviharidus ja -tegevus	93 988	85 600
Koolieelsete lasteasutuste õpetajate tööjõukulu toetus	49 532	55 409
Asendus- ja järelhoolduse teenuse toetus	46 377	53584
Matusetoetus	11 067	12 458
KOKKU TOETUSFOND	1 273 838	1 332 330
TASANDUSFOND	491 236	650 965

- Muude põhitegevuse tuludena laekub tasu vee erikasutusest, kaevandamise õiguse tasu. Nimetatud summad on väikesed ega oma olulist mõju valla tulubaasile.

Lisaks ülaltoodud põhitegevuse tuludele laekuvad Nõo valla eelarvesse ka **investeermistegevuse tulud**. Põhi- ja investeermistegevuse eristamine annab selge ülevaate investeermis-suutlikkusest ja laenude võtmise võimekusest ning parandab eelarve läbipaistvust. Investeermistegevuse tulud on varade müük, finantstulud ning suurimana põhivara soetuseks sadav sihtfinantseerimine. Täpsemad investeermistegevuse tulude numbrid on esitatud eraldi peatükis Investeeringute kavandamine.



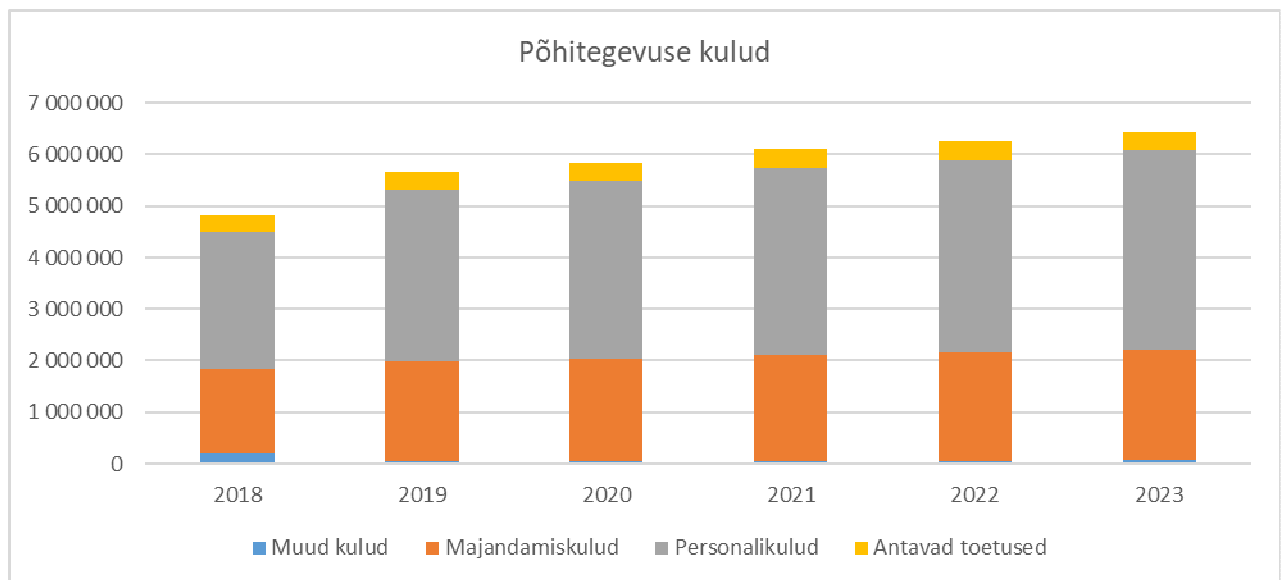
Joonis 1. Nõo valla põhitegevuse tulud aastatel 2018- 2023

3 Põhitegevuse kulud

Eelarvestrateegia perioodil iseloomustavad Nõo valla põhitegevuse kulusid järgmised asjaolud:

Nõo valla eelarvestrateegia 2020 - 2023

- alates 2013. aastast on strateegiasse planeeritud iga-aastane personalikulude kasv vähemalt 5 % . Lisatud on arvestuslik puhkusereserv. Eesti keskmiseks palgakasvuks on vaadeldaval perioodil samuti prognoositud keskmiselt 5%;
- alates 2015. aastast kasvavad kulud üldjuhul tarbijahinnaindeksi võrra;
- reservfondi mahuks on 1% põhitegevuse kulude mahust;
- valla varadega seotud kulude alandamine varade hulga vähendamise teel;
- antavad toetused püsivad strateegiaperioodil üldiselt muutumatuna;
- arvesse on võetud planeeritavad olulisemad sisemised muudatused – Nõo Spordikooli asutamine (alates 01.09.2020) ja Nõo lasteaia Kröll uus rühm alates 01.01.2021.
- põhitegevuse kulude kavandamisel on lähtutud põhimõttest, et valla põhitegevuse tulemlahend on kasvaks.



Joonis 2. Nõo valla põhitegevuse kulud aastatel 2018 - 2023

Põhitegevuse tulemlahend (põhitegevuse tulude ja kulude vahe) on Nõo valla strateegia perioodil positiivne ca 856 kuni 1 066 tuhat eurot aastas. Tulude positiivset vahet kasutatakse investeringute finantseerimiseks, samuti olemasolevate laenude teenindamiseks.

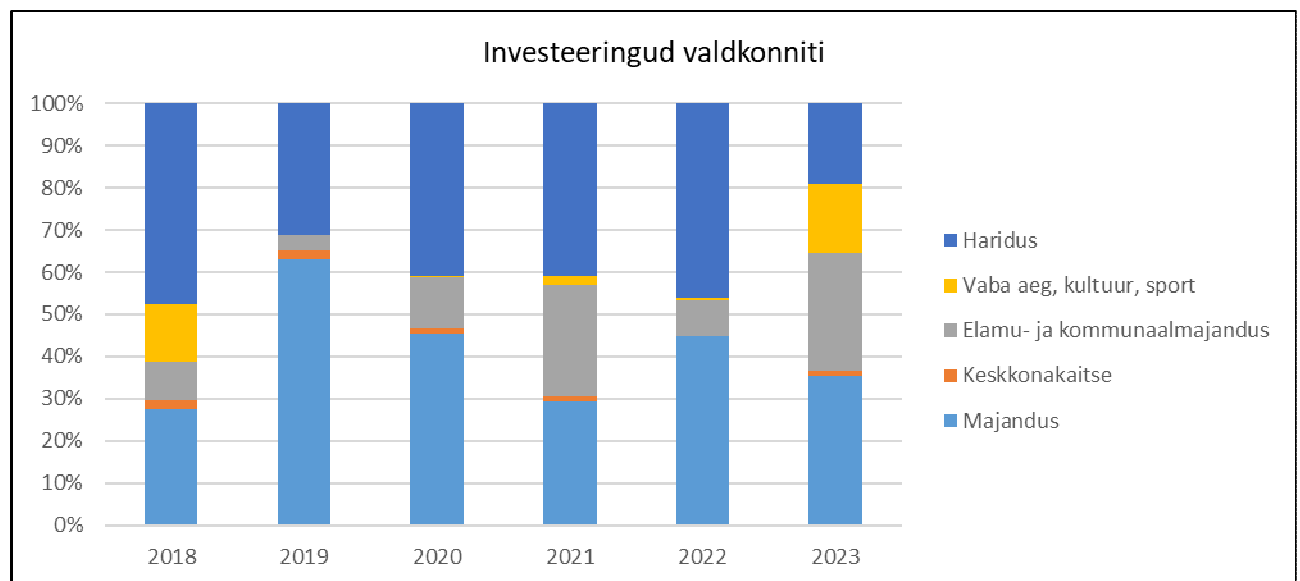
4 Investeringute kavandamine

Investeeringute kavandamine koosneb investeerimiseks saadavatest tuludest ning investeerimise kuludest. Investeeringute kavandamine on kogu strateegia perioodil negatiivne ehk investeerimise kulud ületavad investeerimiseks saadavaid tulusid. Negatiivset investeeringute kavandamist tulemlahend võimaldab positiivne põhitegevuse tulemlahend. Investeeringute finantseerimiseks on

Nõo valla eelarvestrateegia 2020 - 2023

võimalik kasutada kolme allikat: omavahendeid, laenude võtmist ning toetusi. Üldjuhul nõuavad toetused ka omaosaluse olemasolu.

Põhivara soetuseks saadavate toetuste ja põhivara soetuse summade planeerimise aluseks on prognoositud reaalsed võimalused toetuse saamiseks. Eelarvestrateegias esitatud numbrid kajastavad iga konkreetse projektiga seotud hetkekavade koondit, reaalsuses võivad osad toetussummad sõltuvalt konkreetse projekti edenemisest kaugemasse tulevikku nihkuda. Uute projektide reaalne nimekiri ja maksumus sõltuvad konkreetsetest rahastamise otsustest. Nõo vald kaasab investeeringuteks Euroopa Liidu struktuurifondide vahendeid. Euroopa Liidu üks eelarveperiood 2014 – 2020 lõppeb. Järgmisel, 2021. aastal algaval perioodil saab Eesti hinnanguliselt ligi 40% vähem toetusrahasid kasutada. See toob vallale kaasa investeerimismahu kahanemise.



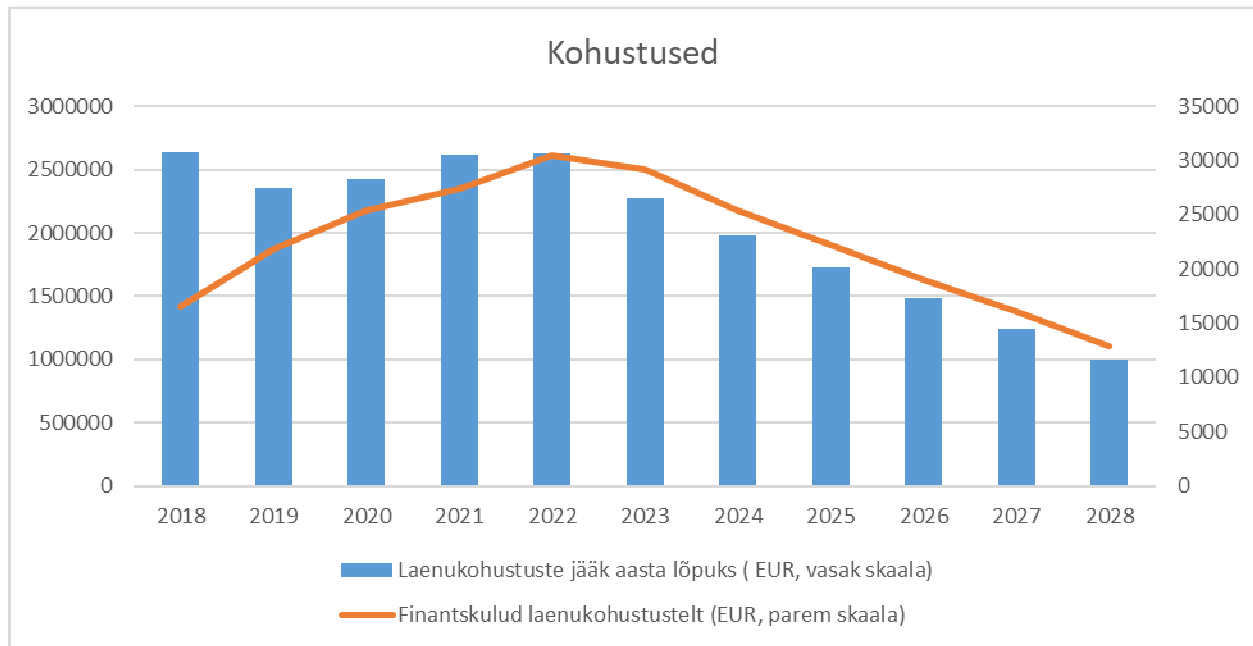
Joonis 3. Nõo valla investeeringud valdkonniti aastatel 2018 – 2023

Detailne ülevaade valla investeerimisprojektidest aastatel 2020 – 2023 finantseerimisallikate lõikes on esitatud Tabelis 5.

Täiendavad investeeringud, mis eelarvestrateegias ei sisaldu, kuid mida kooskõlas valla arengukavaga on võimalik toetuste olemasolul ja täiendavate põhitegevuse tulude laekumisel, sisalduvad Tabelis 6 Reservnimekirjas.

Finantstulud ja –kulud sisaldavad endas peamiselt intressitulusid ja –kulusid. Mida väiksem on KOV laenukoormus, seda suurem on nende netosumma. Kuna strateegia perioodil on planeeritud võlakoormuse suurenemine, hakkavad seetõttu suurenema ka valla poolt tasutavad intressimaksud.

5 Kohustuste planeerimine



Joonis 4. Nõo valla võlakohustused aastatel 2018- 2028

2018. aastal lõpetas Nõo vald lepingu Riigi Kinnisvara AS –ga ja omandas hoonestusõiguse (Nõo Spordihoone). Volikogu seisukoht oli, et Riigi Kinnisvara AS –ga sõlmitud üürileping on otstarbekas refinantseerida, kuna laenuteenindamise kulud on valla jaoks soodsamad.

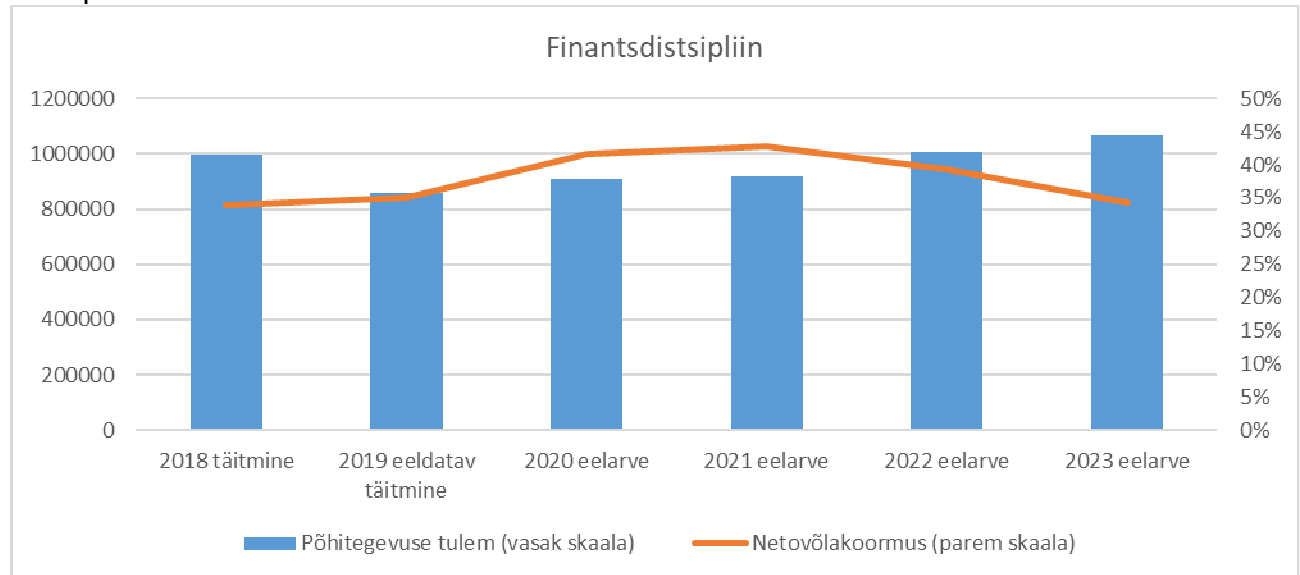
Nõo valla netovõlakoormus oli 2018. aasta lõpuks 33,6% lubatud 60-st. Tagatud on finantssuutlikkus võimalike tulevate projektide omafinantseerimiseks. Strateegia perioodil on kavandatud oluliste investeeringute finantseerimise vajaduse tõttu võtta uusi laenusid. Uute võlakohustuste võtmine on planeeritud alljärgnevalt:

- **2020. aastal summas 375 tuhat eurot:** Nõo Põhikooli rekonstrueerimiseks (I korruse ümberehitamine Teabe – ja infokeskuseks ja selle sisustamine (raamatukogu); katus ja fassaad
- **2021. aastal summas 500 tuhat eurot:** sh Nõo Põhikooli rekonstrueerimiseks 300 tuhat eurot (olemasoleva aula renoveerimisega alustamine - klassiruumid) ja 200 tuhat eurot Kivilinna platsi väljaehitamiseks.
- **2022. aastal summas 200 tuhat eurot:** Nõo Põhikooli rekonstrueerimiseks (olemasoleva aula renoveerimise II etapp; välisfassaad)
- **2023. aastal summas 100 tuhat eurot** Nõo Kultuurimaja rekonstrueerimiseks (saali/fuajee renoveerimine lavavalgustuse uuendamine/ümberehitamine, saali ja fuajee küttesüsteem; põrandate lihvimine ja lakkimine)

Nõo valla netovõlakoormus on peale uute laenukohustuste võtmist 2023. aasta lõpuks 34,1%. Vaba netovõlakoormus eurodes on 2023. aasta lõpuks ca 3,8 miljonit eurot.

6 Finantsdistsipliin

Finantsdistsipliini tagamiseks sätestab Kohaliku Omavalitsuse finantsjuhtimise seadus finantsdistsipliini tagamise meetmed, milleks on kinnipidamine KOV põhitegevuse tulemi lubatavast väärtusest ja kinnipidamine netovõlakoormuse ülempiirist.



Joonis 5. Nõo valla finantsdistsipliini meetmed 2018 – 2023

Nii põhitegevuse tulem kui ka netovõlakoormus on kindlalt lubatud piires (põhitegevuse tulem positiivne ja netovõlakoormus alla 60%).

Nõo vald on jätkusuutlik. Valla maksevõime on piisav, et tagada kohustuste katmine ja teenuste osutamine senises mahus. Euroopa Liidu uuel finantsperioodil suudetakse eraldada vajalikus mahus omafinantseeringut investeerimisprojektidele. Nõo valla finantsvõimekus aastatel 2018 – 2023 vaata Lisa 2.

Kokkuvõte

Eelarvestrateegia koostamise eesmärgiks on omavalitsuse jätkusuutliku finantspoliitika tagamine. Planeerimise eesmärgiks on tagada eelarveprotsessi stabiilsus, vahendite sihipärane ja efektiivne kasutamine.

Koostatud eelarvestrateegia puhul saab teha järgnevad põhijäreldused:

1. Eelarvestrateegia seob arengukavas toodud strateegiliste eesmärkide täitmise ning vastavad tegevused ja investeringud realselt olemasolevate ressursidega.
2. Eelarvestrateegiaperioodi põhitegevuse tulud on planeeritud suhteliselt konservatiivselt tagamaks valla finantsstabiilsus ja jätkusuutlik areng.
3. Nõo vald on finantssituatsioonis, kus peamine tähelepanu on kulude pideval jälgimisel ning olemasolevate ja planeeritavate laenude tagasimaksmisel.
4. Eelarvestrateegia perioodi jooksul püsib valla põhitegevuse tulem positiivne ning vald saab panustada investeerimistegevusse.

5. Eelarvestrateegia perioodi prioriteetideks on investeeringud haridusse (eelkõige hoonetesse) ning liikumisvõimaluste parandamisse. Olulisel kohal on ka avalikku ruumi visuaalselt mõjutavad objektid.

6. Eelarvestrateegia perioodi on planeeritud laenukoormuse kasv, see aga ei halvenda valla finantsvõimekust.

Lähitulevikus majandusarengu prognoosimine on keeruline, kuna maailmamajanduses valitseb ebamäärasus ning palju sõltub poliitilistest otsustest.

Lisa 1 Strateegia vorm majandusliku sisu järgi

Nõo vald	2018 täitmine	2019 eeldatav täitmine	2020 eelarve	2021 eelarve	2022 eelarve	2023 eelarve
Põhitegevuse tulud kokku	5 818 500	6 521 280	6 752 308	7 007 489	7 245 388	7 490 361
Maksutulud	3 635 783	4 093 470	4 291 782	4 500 453	4 719 558	4 949 618
sh tulumaks	3 517 405	3 974 670	4 173 404	4 382 075	4 601 180	4 831 240
sh maamaks	118 378	118 800	118 378	118 378	118 378	118 378
sh muud maksutulud	0	0				
Tulud kaupade ja teenuste müügist	313 397	368 773	397 245	443 755	462 549	477 462
Saadavad toetused tegevuskuludeks	1 862 734	2 054 037	2 058 281	2 058 281	2 058 281	2 058 281
sh tasandusfond	491 236	650 965	650 965	650 965	650 965	650 965
sh toetusfond	1 273 838	1 332 330	1 332 330	1 332 330	1 332 330	1 332 330
sh muud saadud toetused tegevuskuludeks	97 660	70 742	74 986	74 986	74 986	74 986
Muud tegevustulud	6 586	5 000	5 000	5 000	5 000	5 000
Põhitegevuse kulud kokku	4 823 375	5 665 225	5 844 025	6 088 909	6 239 875	6 424 170
Antavad toetused tegevuskuludeks	316 690	345 932	349 390	349 390	352 885	352 885
Muud tegevuskulud	4 506 685	5 319 293	5 494 635	5 739 519	5 886 990	6 071 285
sh personalikulud	2 673 913	3 336 654	3 450 460	3 646 252	3 745 705	3 868 940
sh majandamiskulud	1 628 272	1 928 085	1 986 315	2 032 887	2 079 395	2 138 605
<i>sh alates 2012 sõlmitud katkestamatud kasutusrendimaksed</i>						
sh muud kulud	204 500	54 554	57 860	60 380	61 890	63 740
Põhitegevuse tulem	995 125	856 055	908 283	918 579	1 005 513	1 066 191
Investeeringustegevus kokku	-802 872	-1 230 804	-1 426 088	-1 117 366	-848 969	-789 309
Põhivara müük (+)	63 670	0	0	0	0	0
Põhivara soetus (-)	-810 240	-2 395 391	-2 015 100	-1 069 986	-793 610	-735 165
<i>sh projektide omaosalus</i>	-810 240	-1 165 924	-1 380 721	-1 069 986	-793 610	-735 165
Põhivara soetuseks saadav sihtfinantseerimine (+)	0	1 229 467	654 379	20 000	25 000	25 000
Põhivara soetuseks antav sihtfinantseerimine (-)	-38 880	-31 978	-40 000	-40 000	-50 000	-50 000
Osaluste ning muude aktsiate ja osade müük (+)	0	0				
Osaluste ning muude aktsiate ja osade soetus (-)	0	0				
Tagasilaekuvad laenud (+)	0	0				
Antavad laenud (-)	0	0				
Finantstulud (+)	77	0	80	80	80	80
Finantskulud (-)	-17 498	-32 902	-25 447	-27 460	-30 439	-29 224
Eelarve tulem	192 253	-374 749	-517 805	-198 787	156 544	276 882
Finantseerimistegevus	158 274	173 947	65 411	197 176	-154 998	-275 868
Kohustuste võtmine (+)	1 950 000	450 000	375 000	500 000	200 000	100 000

Nõo valla eelarvestrateegia 2020 - 2023

Kohustuste tasumine (-)	-1 791 726	-276 053	-309 589	-302 824	-354 998	-375 868
Likviidsete varade muutus (+ suurenemine, - vähenemine)	294 516	-144 614	-452 394	-1 611	1 546	1 014
Nõuete ja kohustuste saldode muutus (tekkepõhise e/a korral) (+ suurenemine /- vähenemine)	-56 011	56 188				
Likviidsete varade suunamata jääk aasta lõpuks	598 826	454 212	1 818	207	1 753	2 767
Võlakohustused kokku aasta lõpu seisuga	2 552 161	2 726 108	2 791 519	2 988 695	2 833 697	2 557 829
sh üle 1 a perioodiga mittekatkestatav kasutusrent (konto 913100), sihtfinantseerimise kohustised (konto 253550), saadud ettemaksed (kontogrupp 2038)						
sh kohustused, mille võrra võib ületada netovõlakoormuse piirmäär	0	0				
Netovõlakoormus (eurodes)	1 953 335	2 271 896	2 789 701	2 988 488	2 831 944	2 555 062
Netovõlakoormus (%)	33,6%	34,8%	41,3%	42,6%	39,1%	34,1%
Netovõlakoormuse ülemmäär (eurodes)	5 818 500	5 136 330	5 449 696	5 511 476	6 033 076	6 397 144
Netovõlakoormuse individuaalne ülemmäär (%)	100,0%	78,8%	80,7%	78,7%	83,3%	85,4%
Vaba netovõlakoormus (eurodes)	3 865 165	2 864 434	2 659 995	2 522 989	3 201 132	3 842 081
Põhitegevuse tulude muutus	-	12%	4%	4%	3%	3%
Põhitegevuse kulude muutus	-	17%	3%	4%	2%	3%
Omafinantseerimise võimekuse näitaja	1,21	1,15	1,16	1,15	1,16	1,17

	2019 eeldatav täitmine	2020 eelarve	2021 eelarve	2022 eelarve	2023 eelarve
Investeeringuobjektid* (alati "+" märgiga)					
01 Üldised valitsussektori teenused	12 000	0	0	0	0
sh toetuse arvelt					
sh muude vahendite arvelt (omaosalus)	12 000				
02 Riigikaitse	0	0	0	0	0
sh toetuse arvelt					
sh muude vahendite arvelt (omaosalus)					
03 Avalik kord ja julgeolek	0	0	0	0	0
sh toetuse arvelt					
sh muude vahendite arvelt (omaosalus)					
04 Majandus	1 500 596	916 600	313 486	356 110	260 165
sh toetuse arvelt	1 109 467	634 379			
sh muude vahendite arvelt (omaosalus)	391 129	282 221	313 486	356 110	260 165
05 Keskkonnakaitse	55 600	26 000	14 000	0	10 000
sh toetuse arvelt					
sh muude vahendite arvelt (omaosalus)	55 600	26 000	14 000		10 000
06 Elamu- ja kommunaalmajandus	85 000	241 000	281 000	66 000	205 000
sh toetuse arvelt					
sh muude vahendite arvelt (omaosalus)	85 000	241 000	281 000	66 000	205 000
07 Tervishoid	0	0	0	0	0
sh toetuse arvelt					
sh muude vahendite arvelt (omaosalus)					

Nõo valla eelarvestrateegia 2020 - 2023

08 Vabaaeg, kultuur ja religioon		0	5 000	25 000	5 000	120 000
<i>sh toetuse arvelt</i>						
<i>sh muude vahendite arvelt (omaosalus)</i>			5 000	25 000	5 000	120 000
09 Haridus		742 195	826 500	436 500	366 500	140 000
<i>sh toetuse arvelt</i>		120 000				
<i>sh muude vahendite arvelt (omaosalus)</i>		622 195	826 500	436 500	366 500	140 000
10 Sotsiaalne kaitse		0	0	0	0	0
<i>sh toetuse arvelt</i>						
<i>sh muude vahendite arvelt (omaosalus)</i>						
KÕIK KOKKU		2 395 391	2 015 100	1 069 986	793 610	735 165
<i>sh toetuse arvelt</i>		1 229 467	634 379	0	0	0
<i>sh muude vahendite arvelt (omaosalus)</i>		1 165 924	1 380 721	1 069 986	793 610	735 165
Põhivara soetuse kontroll		0	0	0	0	0
Suuremad investeeringud nimeliselt	siin võib näidata ka art 4502 alt tehtavad investeeringud					
Nõo-Elva jalg- ja jalgrattatee (EU52097)		1 249 955	746 327	0	0	0
<i>sh toetuse arvelt</i>		1 062 462	634 379			
<i>sh muude vahendite arvelt (omaosalus)</i>		187 493	111 948			
Nõo lasteaia energiatõhusamaks muutmine (EU52254)		707 276	320 000	100 000	100 000	100 000
<i>sh toetuse arvelt</i>		120 000				
<i>sh muude vahendite arvelt (omaosalus)</i>		587 276	320 000	100 000	100 000	100 000
Nõo Põhikool		0	460 000	300 000	230 000	30 000
<i>sh toetuse arvelt</i>						
<i>sh muude vahendite arvelt (omaosalus)</i>			460 000	300 000	230 000	30 000
Nõgiaru lasteaed		25 000	20 000	10 000	10 000	5 000
<i>sh toetuse arvelt</i>						
<i>sh muude vahendite arvelt (omaosalus)</i>		25 000	20 000	10 000	10 000	5 000
Tänavavalgustus		75 000	20 000	20 000	25 000	30 000
<i>sh toetuse arvelt</i>						
<i>sh muude vahendite arvelt (omaosalus)</i>		75 000	20 000	20 000	25 000	30 000
Kivilinna plats		0	190 000	220 000	0	0
<i>sh toetuse arvelt</i>						
<i>sh muude vahendite arvelt (omaosalus)</i>			190 000	220 000		
Tõravere jalgteed, parkla		0	0	120 000	0	50 000
<i>sh toetuse arvelt</i>						
<i>sh muude vahendite arvelt (omaosalus)</i>				120 000		50 000
Nõo Veskijärv		12 600	0	8 000	150 000	65 000
<i>sh toetuse arvelt</i>						
<i>sh muude vahendite arvelt (omaosalus)</i>		12 600		8 000	150 000	65 000
Kalmistu		0	0	25 000	0	100 000
<i>sh toetuse arvelt</i>						
<i>sh muude vahendite arvelt (omaosalus)</i>				25 000		100 000
Nõo Kultuurimaja		0	0	0	0	120 000
<i>sh toetuse arvelt</i>						
<i>sh muude vahendite arvelt (omaosalus)</i>						120 000
Üldplaneering		0	0	15 000	25 000	20 000
<i>sh toetuse arvelt</i>						
<i>sh muude vahendite arvelt (omaosalus)</i>				15 000	25 000	20 000

Lisa 2 Strateegia vorm koond

NÕO VALD	2018 täitmine	2019 eeldatav täitmine	2020 eelarve	2021 eelarve	2022 eelarve	2023 eelarve
Põhitegevuse tulud kokku	5 818 500	6 521 280	6 752 308	7 007 489	7 245 388	7 490 361
Põhitegevuse kulud kokku	4 823 375	5 665 225	5 844 025	6 088 909	6 239 875	6 424 170
<i>sh alates 2012 sõlmitud katkestamatud kasutusrendimaksud</i>	0	0	0	0	0	0
Põhitegevustulem	995 125	856 055	908 283	918 579	1 005 513	1 066 191
Investeeringustegevus kokku	-802 872	-1 230 804	-1 426 088	-1 117 366	-848 969	-789 309
Eelarve tulem	192 253	-374 749	-517 805	-198 787	156 544	276 882
Finantseerimistegevus	158 274	173 947	65 411	197 176	-154 998	-275 868
Likviidsete varade muutus (+ suurenemine, - vähenemine)	294 516	-144 614	-452 394	-1 611	1 546	1 014
Nõuete ja kohustuste saldode muutus (tekkepõhise e/a korral) (+/-)	-56 011	56 188	0	0	0	0
Likviidsete varade suunamata jääk aasta lõpuks	598 826	454 212	1 818	207	1 753	2 767
Võlakohustused kokku aasta lõpu seisuga	2 552 161	2 726 108	2 791 519	2 988 695	2 833 697	2 557 829
<i>sh kohustused, mille võrra võib ületada netovõlakoormuse piirmäära (arvestusüksuse väline)</i>	0	0	0	0	0	0
Netovõlakoormus (eurodes)	1 953 335	2 271 896	2 789 701	2 988 488	2 831 944	2 555 062
Netovõlakoormus (%)	33,6%	34,8%	41,3%	42,6%	39,1%	34,1%
Netovõlakoormuse ülemmäär (eurodes)	5 818 500	5 136 330	5 449 696	5 511 476	6 033 076	6 397 144
Netovõlakoormuse ülemmäär (%)	100,0%	78,8%	80,7%	78,7%	83,3%	85,4%
Vaba netovõlakoormus (eurodes)	3 865 165	2 864 434	2 659 995	2 522 989	3 201 132	3 842 081

Nõo valla arengukava tegevuskava 2020 - 2023

Nõo valla arengukava tegevuskavas on kavandatud investeeringute ja muude olulisemate tegevuste loetelu.

Nõo valla arengukava tegevuskava koosneb kahest eraldi tabelist:

- Tabel 5 Nõo valla investeeringute tabel aastatel 2020 – 2023.

Selles tabelis on esitatud detailne ülevaade valla investeerimisprojektidest aastatel 2020 – 2023 finantseerimiallikate lõikes.

- Tabel 6 Nõo valla teetööde investeeringuobjektid 2020 – 2023
- Tabel 7 Reservnimekiri

Lisaks eelarvestrateegias kajastuvale on tegevuskavas toodud nn reservnimekirjas olevad investeeringud. Need on tegevused, mis teostatakse ainult juhul, kui laekub strateegias arvestatuga võrreldes täiendavaid tulusid. Sealhulgas näidatakse reservis sellised tegevused, mida kavatakse rahastada toetuste arvelt, kuid milliste toetuste laekumine pole piisavalt kindel, et neid eelarvestrateegias kajastada.

Kuna eelarvestrateegiat korrigeeritakse igal aastal, vaadatakse ka tegevuskava vastavalt sellele iga-aastaselt läbi.

Nõo valla eelarvestrateegia 2020 - 2023

Tabel 5. Nõo valla investeeringute tabel aastatel 2020 – 2023

Investeeringu objekt	2020				2021				2022				2023			
	kokku	vald	toetus	laen	kokku	vald	toetus	laen	kokku	vald	toetus	laen	kokku	vald	toetus	laen
Nõo lasteaed	320 000	320 000			100 000	100 000			100 000	100 000			100 000	100 000		
Nõgiaru lasteaed	20 000	20 000			10 000	10 000			10 000	10 000			5 000	5 000		
Luke lasteaed	10 000	10 000			10 000	10 000			10 000	10 000			5 000	5 000		
Tõravere lasteaed	10 000	10 000			10 000	10 000			10 000	10 000			0			
Nõo Põhikool	460 000	85000		375 000	300 000			300000	230 000	30000		200000	30 000	30000		
Muusikakool	6500	6500			6 500	6500			6 500	6500			0			
Kultuurimaja					0				0				120 000	20 000		100 000
Teetööd	164 273	164 273			172 486	172 486			181 110	181 110			190 165	190 165		
Tõravere jalgteed ja parkla					120 000	120 000			0				50 000	50 000		
Tänavavalgustus	20 000	20 000			20 000	20 000			25 000	25 000			30 000	30 000		
Valla arenguks vajalike kinnistute omandamine	6 000	6000			6 000	6000			0				0			
Nõo-Elva kegliiklutee (PKT)	746 327	111948	634 379		0				0				0			
Veevarustus	6000	6000			0				10 000	10000			0			
Kalmistu					25 000	25000			0				100 000	100 000		
Haljastus	18 000	18 000			0				0				0			
Nõo Veskijärv	0				8 000	8 000			150 000	150 000			65 000	65 000		
Välikäimla rajamine Nõo alevikus					6 000	6 000			0				0			
Elamumajandus	25 000	25 000			10 000	10 000			10 000	10 000			10 000	10 000		
Sportihoone	0				25 000	25 000			0				0			
Noortekeskus	5 000	5 000			0				5 000	5 000			0			
Üldplaneering	0				15 000	15 000			25 000	25 000			20 000	20 000		
Kivilinna plats	190 000	190 000			220 000	20 000		200 000	0				0			
Mänguväljakud	8 000	8 000			6 000	6 000			0				10 000	10 000		
Luke Mõis	0				0				21 000	21 000			0			
KOKKU	2 015 100	1 005 721	634 379	375000	1 069 986	569 986	0	500 000	793 610	593 610	0	200000	735 165	635 165	0	100000

Tabel 6. Nõo valla teetööde investeringuobjektid 2020 – 2023

Aasta\ Tegevuse liik	Katete ülepindamine	Tolmuvabade katete ehitus/rekonstrueerimine (2,5 x pindamine, kui ei ole märgitud teisiti)	Kruuskatete ehitus/ rekonstrueerimine
2020	Pirnaku tee (Vissi)	Vissi-Peedumäe tee (Vissi küla)- katte rajamine arvestades külgneva kergliiklusega	Illi suvilate uus juurdepääs Varimõisa tee ja Allika tee kaudu (I osa)
	Meeri-Tabuli (Meeri)	Lõuna tn ja Videviku tn osa (Vissi)	Etsaste-Kääni tee (Etsaste, Kääni külad)
	Mõisa tee (Meeri)		Kuuse tänava lõpuosa (Nõo alevik)
	Voika 1 tänav (Nõo alevik, rannahalli juures)		Tähtvere tn 8 juurdepääs (Nõo alevik)
2021	Liiva tänava lõpuosa (Nõo alevik)	Nõo aleviku põhjaosa tänavad (Kase, Kuuse, Pihlaka, Tamme jne)	Illi suvilate uus juurdepääs Varimõisa tee ja Allika tee kaudu (II osa)
	Tähtvere tänav (Nõo alevik)	A.Lätte lõik (Nõo alevik)	Rundsu-Kääni tee (Enno, Kääni külad)
	A.Lätte 1 tänav (Nõo alevik)	Aasa tn (Nõo alevik)	
	Vapramäe-Tõravere (Tõravere alevik)	Liiva tänavaharud (Nõo alevik)	
	Vanajärve tänava lõpuosa (Luke)	Mäe tn (Nõo alevik)	
	Oja tn (Luke)	Nõo aleviku Vana-Nõo tn tänavaharud	
		Raudtee tn (Nõo alevik) (kruusalõik)	
2022	Tamsa tänav (Tamsa küla)	Tamsa-Etsaste (Tamsa, Etsaste külad)	Laguja-Kääni tee (Laguja, Kääni külad)
	Kolga-Piirimäe (Kolga küla)	Suntsi tee (Etsaste küla)	Aiamaa-Unipiha (Aiamaa ja Unipiha)
	Raudtee tn (Nõo alevik)	Hariduse tn (Nõo alevik) asfaltkate uuendamine	Mäe-Jüri tn (Luke küla)
	K. Aigro tn (Nõo alevik)	Sügaoru tn T1 (Nõo alevik) Vana-Nõo/Luke lõigus	Tuule tn T3 (Nõo alevik)
	Tuule ja Veski (Nõo alevik, 2018 aasta lõigud)	Kivi tn (Nõo alevik)	Luke-Voika (Luke ja Voika küla)
	Voika-Viilupi (Voika küla)	Oja tn T2 (Nõo alevik)	
	Luke-Suluküla (Luke küla)		
	Tamsa-Etsaste (Etsaste küla)		
2023	Pärna, Kooli, Aia, Kalda, Nurne, Pargi, A. Lätte tänavad (Nõo alevik)	Varimõisa, Allika ja Vikerkaare tee ning Puraviku ja Liivi tee algusosad (Illi küla)	Sügaoru tn T2 (Nõo alevik)
		Tagametsa tee algusosa (Meeri küla)	Hõbeoru tn (Nõo alevik)
		Hommiku ja Õhtu tn (Vissi küla)	Kolga-Piirimäe tee (Kolga küla)
		Vahe tee (Vissi küla)	Kahna-Orava (Luke küla)
			Luke-Suluküla (Luke küla)

Tabel 7. Reservnimekiri (teostatakse täiendavate tulude laekumisel)

		2019-2022	
Reservnimekiri (tegemist on loendiga, ei ole pingerida)	Kokku	KOV	toetus
<i>Üldvalitsemine</i>			
Voika 23 (vallamaja) rekonstrueerimine -katuse vahetus, paigaldada päikesepaneelid	64 000	64 000	
Vallamaja I korruse projekteerimine (planeerida korterid vms)	7 000	7 000	
<i>Elu- ja looduskeskkond</i>			
Luke pargi rekonstrueerimine teekatete ehitus ja remont, paviljoni remont, puude-põõsaste istutamine)	184 000	24 000	160 000
Luke pargis aida välisviimistlus	15 000	15 000	
Luke mõisapargis müüride (aed, kasvuhoone, kelder) korrastamine	100 000	40 000	60 000
Luke mõisa vee-ja kanalisatsiooni väljaehitamine	36 000	36 000	
Luke mõisa tall-tõllakuuri rekonstrueerimine (Leader meetme 3.1 "Suurprojektide arendamine")	200 000	200 000	
Luke mõisapargis valgustuse rajamine parklasse olulistes liikumissuundades	5 000	5 000	
Veskijärve kõnnitee , ranna ja sildade korrastamine	40 000	40 000	
Nõo Veskijärve ümbruse haljastuse rajamine	100 000	100 000	
Tõravere puhkeala arendamine sealhulgas parkla ja juurdepääsu rajamine Tõravere lasteaia teenindamiseks	50 000	50 000	
Kõnniteede rekonstrueerimine Tõraveres	18 000	18 000	
Kõnnitee Nõo raudteejaamast	16 000	16 000	
Nõo Veskijärve randa välikäimla rajamine (aastaringselt kasutatav ühendatud ühisveevärgi- ja kanalisatsiooniga)	10 000	5 000	5000
Kalmistu taristu parendamine	50 000	35 000	15000
Nõo vallale kuuluvate munitsipaalpindade parendamine	50 000	25 000	25 000
Haljasalade ja - inventari parendamine	25 000	25 000	
Uus jäätmejaam (jäätmepunkt)	93 000	15 000	78 000
Jäätmemajandus - kokkukandepunktid	30 000	3 000	27 000
Kooli/spordihoone sadeveesüsteem	100 000	50 000	50 000
Koerte jalutusväljaku rajamine	25 000	25 000	
Vissi haljastus	12 000	12 000	
Karulombi terviserada	35 000	20 000	15 000
Kaasaegse kiirusega internett Nõo valla territooriumil	50 000	50 000	
<i>Teed ja transport</i>			
Teetööd kohalikel teedel (sh sillad, parklad, truubid)	430 000	430 000	
Kergliiklusteed(sh kergliiklustee Tõravere keskasulasse, Vissi külas ja Nõo alevikus)	120 000	80 000	40000
Tänavavalgustuse rekonstrueerimine ja rajamine	80 000	40 000	40 000

Nõo valla eelarvestrateegia 2020 - 2023

<i>Kultuur, noorsootöö ja sport</i>			
Mänguväljakute ja staadioni rekonstrueerimine	500 000	150 000	350 000
Uue Skatepargi ehitus	70 000	40 000	30 000
Rannahalli kaasajastamine	80 000	40 000	40 000
Valgustatud terviseringi rajamine hariduskvartalisse	20 000	20 000	
Nõgiaru Raamatukogu tegevustingimuste parendamine	40 000	40 000	
Luke Raamatukogu maja rekonstrueerimine	120 000	120 000	
Nõo Püha Laurentsiuse kiriku kõrvalhoone ümberehitus	60 000	5 000	55 000
Ujula projekteerimine ja ehitus	3 500 000	1 750 000	1 750 000
<i>Haridus</i>			
Vana katlamaja rekonstrueerimine töö- ja tehnoloogiaklassiks, seadmete soetamine)	150 000	78 000	72 000
Nõo Põhikooli IKT vahendite uuendamine - kaasaegsete e-õppevahendite kasutusevõtt	25 000	10 000	15 000
Tõravere Lasteaia Tõruke välisfassaadi ja vundamendi renoveerimine	70 000	25 000	45 000
Luke Lasteaed Segasumma uus aed, parkla. Välisfassaadi ja vundamendi renoveerimine	70 000	25 000	45 000
Nõgiaru lasteaia õueala täiustamine, inventari uuendamine. Välisfassaadi ja vundamendi renoveerimine	70 000	25 000	45 000
Nõo Muusikakooli inventar	55 170	55 170	
<i>Sotsiaalne kaitse ja tervishoid</i>			
Nõo Päevakeskuse rekonstrueerimine (katus, vundament, II korruse välisviimistlus)	30 000	30 000	
Sotsiaal-maja Nõo alevikus (koos projekteerimisega)	1 050 000	550 000	500 000
Üürimaja	150 000	75 000	75 000