

MTR NR. EP 10017450
MUINSUSKAITSEAMETI
TEGEVUSLUBA NR. E 112/2004
MUINSUSKAITSEAMETI
TEGEVUSLUBA NR. VS 133/2004



Luke mõisapargi hoolduskava aastateks 2015-2024

Ehitismälestis reg. nr 7234

OBJEKT : Luke mõisapark
Nõo vald, Tartumaa

TELLIJA : Nõo vallavalitsus
Voika 23, Nõo alevik (alkiri)
61601 Tartumaa, Eesti

PROJEKTEERIJA: OÜ Kivisilla
Viljandi mnt.13
11214 Tallinn, Eesti
Projektijuht: Ülle Grišakov
(alkiri)

Tallinn 11/2014

Sisukord

1. Sissejuhatus.....	5
1.1. Pargi iseloomustus.....	5
1.1.1. Aukoht ja piirid.....	5
1.1.2. Ajalooline ülevaade.....	6
1.1.3. Reljeef ja veestik.....	12
1.1.4. Hooned pargis.....	12
1.2. Maakasutus	14
1.3. Huvigrupid.....	15
1.4. Uuritus ja kaitsekord.....	15
2. Väärtused ja kaitse-eesmärgid.....	18
2.1. Pargiruum.....	18
2.1.1. Kujundusstiil	18
2.1.2. Puistu.....	28
2.1.3. Puudegrupid.....	29
2.1.4. Märkimisväärsed põlispuud	30
2.1.5. Vaated.....	30
2.1.6. Teedevõrk.....	33
2.1.7. Veekogud	35
2.2. Elustik.....	35
2.2.1. Taimestik.....	35
2.2.2. Loomastik.....	35
2.3. Hooned ja rajatised.....	36
2.3.1. Hooned.....	36
2.3.2. Rajatised ja väikevormid.....	37
2.3.3. Piirdemüürid ja väravapostid.....	38
2.4. Väärtuste kaitse korraldamine.....	39
3. Kavandatavad hooldustegevused.....	43
3.1. Hooldustöödest üldiselt.....	43
3.2. Raietööd.....	44
3.2.1. Sanitaarraie (kuivanud, murdunud ja ohtlikud puud).....	44
3.2.2. Loodusliku uuenduse eemaldamine vaatesihtidest.....	44
3.2.3. Isekülvsete puude eemaldamine endise mõisa peahoone varemete äärest.....	45
3.3. Puude ja põõsaste hooldus.....	45
3.3.1. Alleede, puugruppide ja üksikpuude võrahooldus.....	45
3.3.2. Õunapuude võrahooldus.....	45
3.3.3. Hekkide pügamine.....	46

3.3.4. Põõsaste hooldus.....	46
3.3.5. Puu võra vähendamine.....	46
3.4. Teed ja platsid.....	47
3.4.1. Kruusateed.....	47
3.4.2. Pinnasteed.....	47
3.4.3. Rekonstrueeritud kruuskattega pargitee.....	48
3.5. Niitmine ja lehtede koristamine.....	48
3.5.1. II klassi muru niitmine.....	48
3.5.2. Muruteede niitmine.....	48
3.5.3. Varemete ümbruse niitmine ja maapinna silumine.....	48
3.5.4. Pargiaasade niitmine.....	49
3.5.5. Lehtede koristamine.....	49
3.6. Veekogude hooldus.....	49
3.6.1. Tiigi hooldus.....	49
3.6.2. Kraavi hoiutööd.....	50
3.6.3. Regulaatorite ja sildade hooldus.....	50
3.6.4. Veetaimede kasvuala piiramine.....	50
3.7. Rajatised ja väikevormid.....	50
3.7.1. Piirdemüürid.....	50
3.7.2. Väikevormid ja rajatised.....	51
3.7.3. Likvideeritavad rajatised, väikevormid ja lõkkekohad.....	51
3.8. Täpsustavad konsultatsioonid.....	52
3.9. Tegevuskava	52
3.10. Tulemuslikkuse hindamine ja uue kava koostamine.....	55
3.10.1. Uue hoolduskava koostamine.....	55
3.11. Täiendavad ettepanekud.....	55
4. Hoolduskava tulemuslikkuse hindamine.....	56
Kasutatud materjalid.....	58

Lisad

Lisa 1: Luke mõisa pargi hoolduskava koostamise lähteülesanne

Lisa 2: Luke mõisa pargi hoolduskava puude võrahoolduse prioriteetide tabel

Graafiline materjal

Joonis nr. AS-01: Olemasolev olukord

Joonis nr. AS-02: Kaitse-väärtused ja olulised vaated

Joonis nr. AS-03: Probleemid

Joonis nr. AS-04: Hooldustööd

Joonis nr. AS-05: Hooldustööd – puude võrahoolduse prioriteetidid

Joonis nr. AS-06: Hooldustööd – puude võrahoolduse prioriteetid

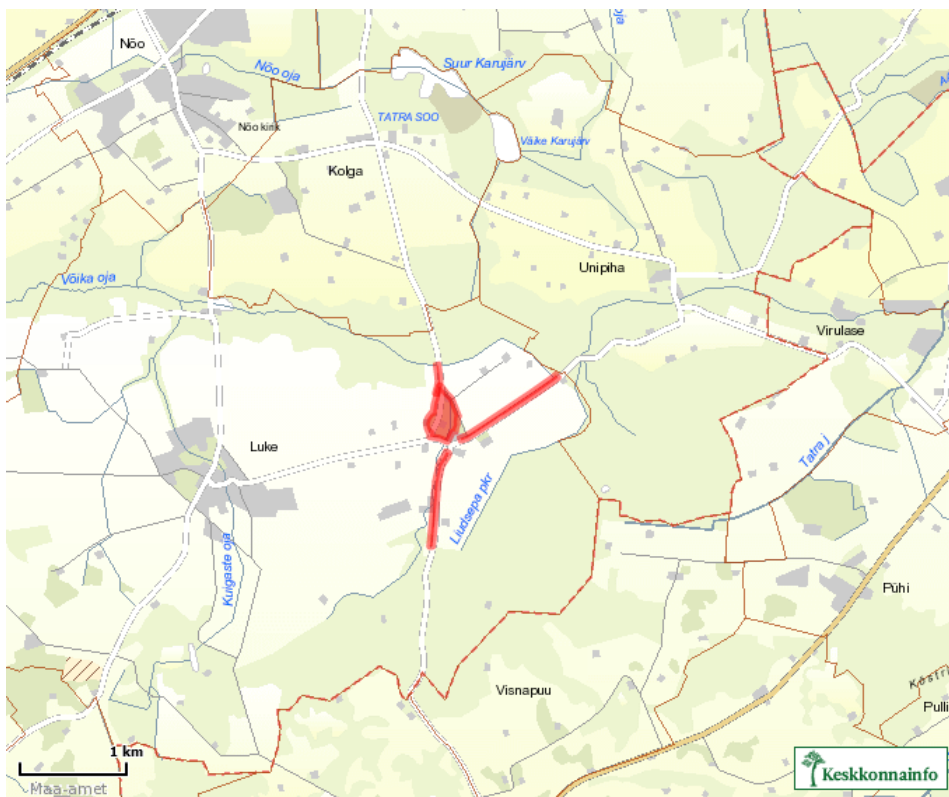
1. Sissejuhatus

Hoolduskava eesmärgiks on koostada Luke mõisapargile järgnevaks kümneks aastaks (2015-2024) prioritseeritud hooldustegevuste plaan, mis tagab pargi loodus- ja kultuurimälestiste säilimise.

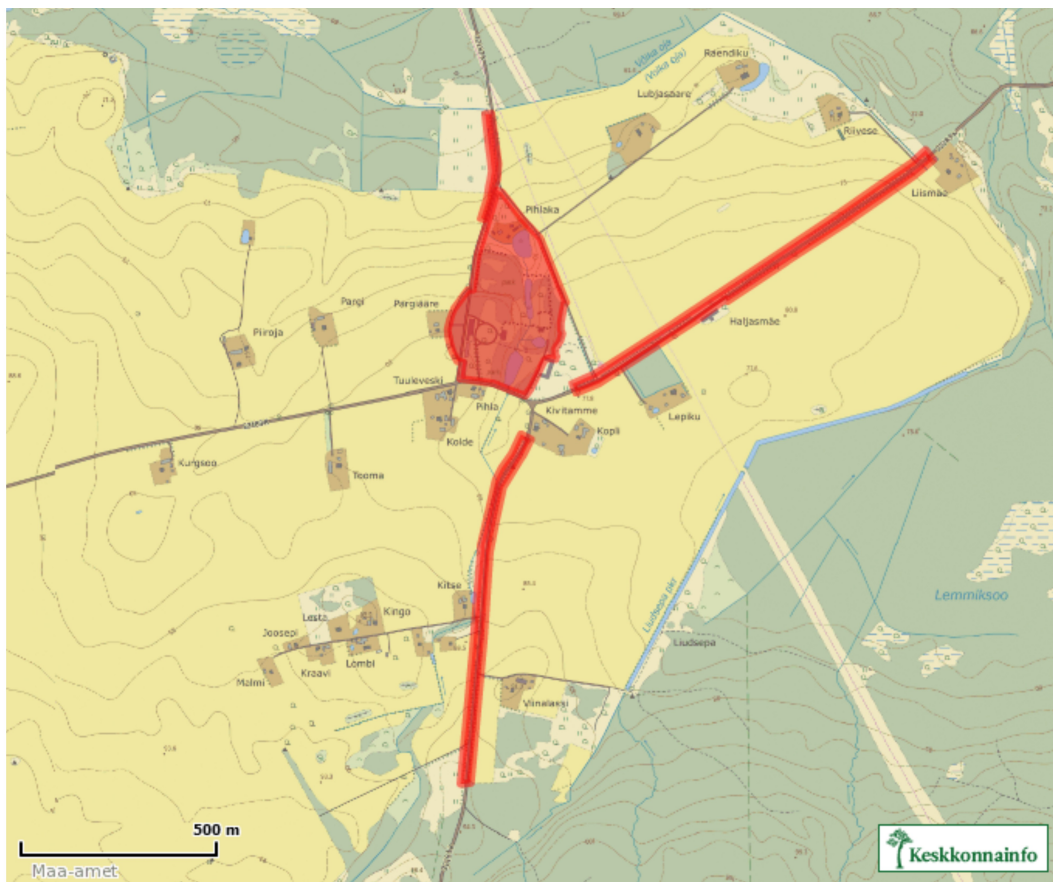
1.1. Pargi iseloomustus

1.1.1. Asukoht ja piirid

Ajalooliselt paiknes Luke mõisakompleks Nõo kihelkonnas, tänapäeval asub see Tartu maakonnas Nõo vallas, Luke-Unipiha ja Järiste-Luke mõis maanteed vahele moodustuval kolmnurksel maa-alal (vt skeem 1). Park asub Luke külast ca 2 km, Nõo alevikust ca 6 km ja Tartust ca 23 km kaugusel. Luke mõisapargi suurus on 15,5 ha (Keskkonnaregister, 06.10.2014). Pargi juurde kuuluvad ka saare allee Nõo (0,3 km) ning pärna alleed Pangodi (1,0 km) ja Unipiha suunas (1,3 km). Luke park ja selle juurde kuuluvad alleed on looduskaitse all (reg. nr KLO1200257) (vt skeem 2) (Keskkonnaregister, 29.08.2014). Hoolduskava koostatakse looduskaitse all olevale maa-alale. Käesolev hoolduskava ei käsitle Nõo, Pangodi ja Unipiha suunda jäävaid alleesid. Täpne hoolduskava piir on näha olemasoleva olukorra plaanil (vt joonis AS-01). Hoolduskava koostamisel on lähtutud *Pargi hoolduskava koostamise juhendist* (Nutt, 2011) ning Luke mõisapargi hoolduskava koostamise lähteülesandest. (v.t lisa 1).



Skeem 1. Asukohaskeem (Keskkonnaregister, 06.10.2014)



Skeem 2: Looduskaitse all oleva pargi piir (Keskkonnaregister, 06.10.2014)

1.1.2. Ajalooline ülevaade

Luke mõisa kujunemise ajalugu ulatub tagasi 13. sajandisse. 1299. aastal kinkis Tartu piiskop osa selle kandi maid ja arvatavasti ka Luke Johann von Levenwoldele (hilisem Löwenwolde). Tema järglastest said Luke mõisa asutajad, sh ka kõige pikemaajalised ja tähtsamad omanikud. Esmased kirjalikud teated, kus Luket on mainitud mõisana (Lugden) pärinevad 1557 aastast (Eesti mõisaportaal, 29.08.2014).

Luke mõisakompleks on läbinud kolm ehitusjärku:

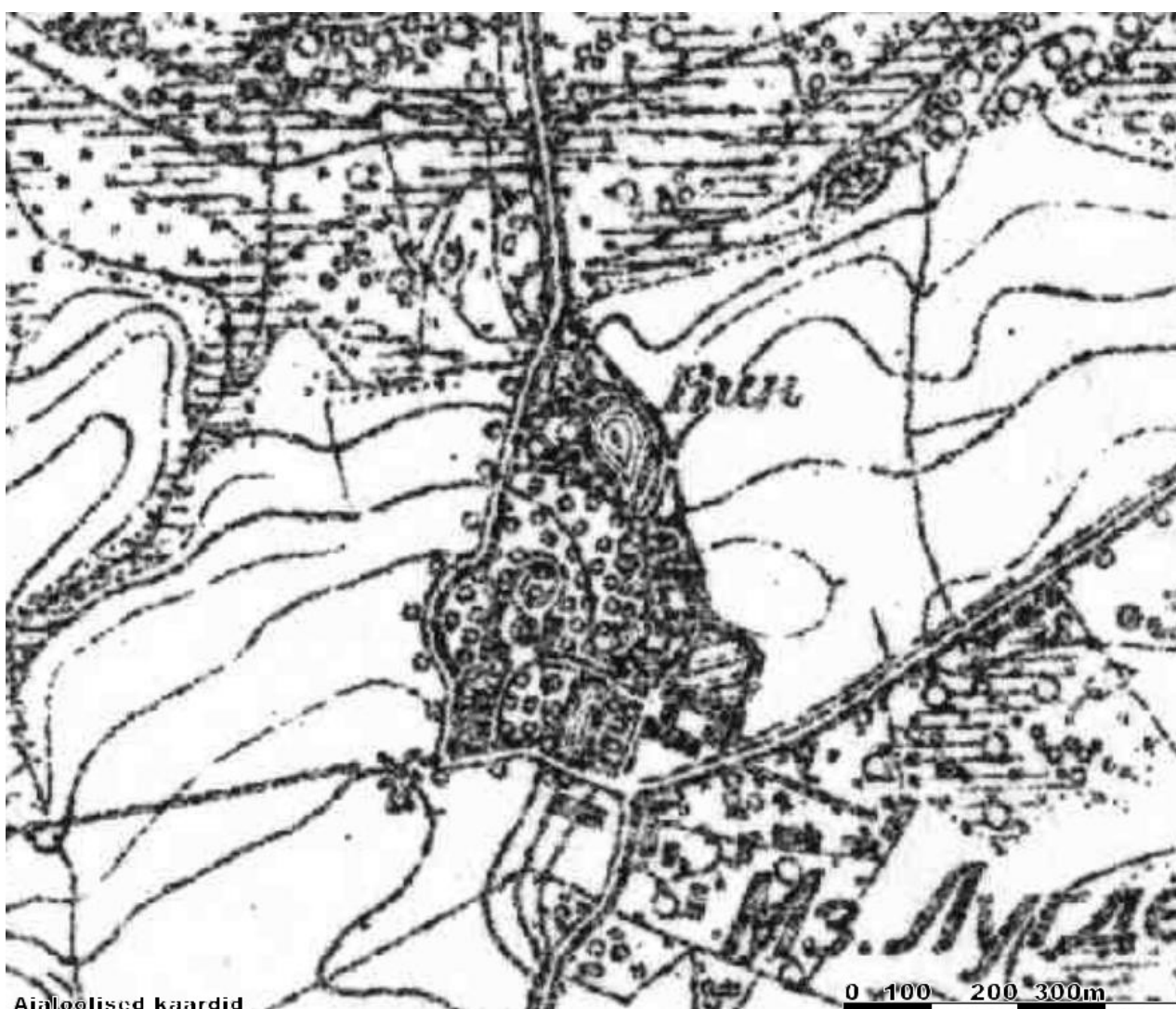
1. 16. sajand - 18. sajandi teine pool, kus rajati algne barkone park;
2. 18. sajandi teine pool – 19. sajandi teine pool, kus rajati vabakujuline park, säilitades pargi barokne südamik. Sel ajal pandi alus praeguseni säilinud mõisa üldplaanile;
3. 19. sajandi teine pool – 1920. aasta, kus täiendati ja rekonstrueeriti olemasolevaid rajatise ning ehitati uusi hooneid historitsistlikus stiilis, kusjuures sel ajal omandas mõisakompleks oma praeguseni säilinud kuju (Lokk, 2000).

1681. aastast on teada, et nii härrastemaja kui ka kõik kõrvalhooned olid ehitatud puidust. 1627.

aasta revisjoni andmetel oli mõisakohas üks väike eeskojaga soojustatud elamu, kaks rehte, üks väike ait ja üks kaevatud tiik. Kuna Põhjasõja käigus (1700-1721) mõisa ei hävitatud, siis võib arvata, et praegune mõis on säilitanud oma esialgse asukoha (Suuder, 1980).

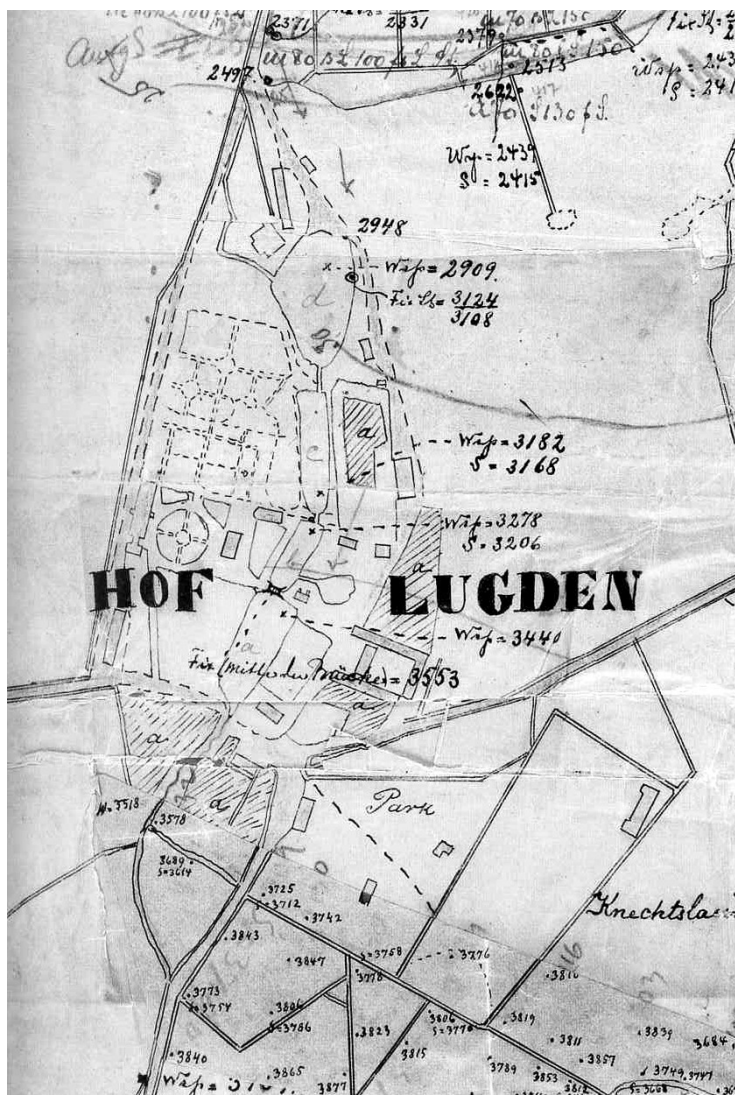
18. sajandi II poolel pandi alus Luke mõisapargi baroksele struktuurile. Varasemalt oli pargis astmeliselt laskuvad terrassid ning kaks teed, mis olid ääristatud pärnadega. Üks pärnaallee viis Luke-Unipiha maanteelt mõisahoone esisele väljakule. Teine pärnaallee kulges pargi alumise terrassi keskel (Lokk, 2000).

Löwenwoldede nimel püsis Luke mõis 1841. aastani, seejärel katkes perekonna meesliin ning pärand läks nende õele Caroline Friederike von Knorringule (neiupõlve nimega Löwenwolde; Suuder, 1980). Aastaks 1898 oli park välja ehitatud (Lokk, 2000).

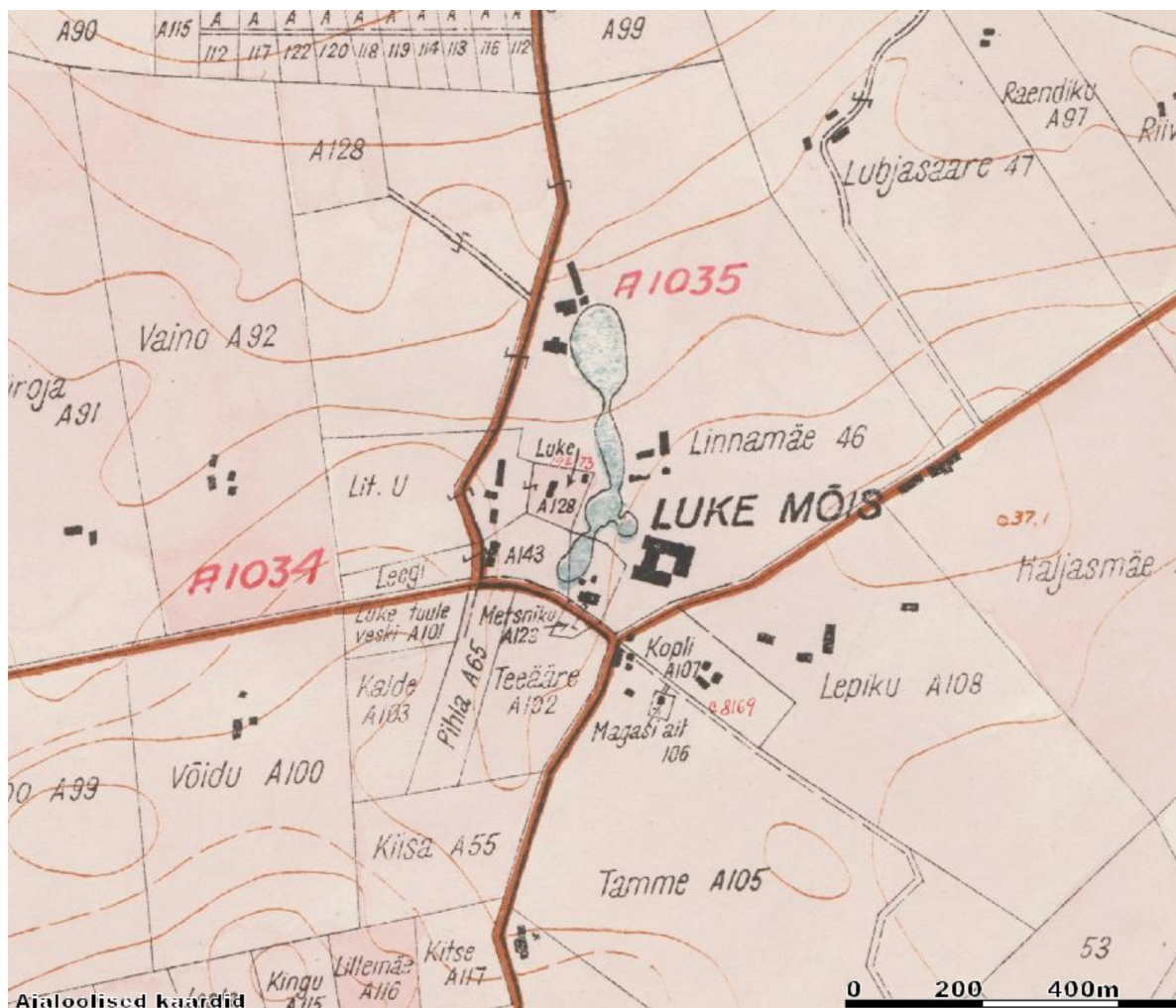


Ajaloolised kaardid

Skeem 3. Verstakaart 1800. aastate lõpust - 1900. aastate algusest (Maa-ameti geoportaal, 28.10.2014)



Skeem 4: Luke mõisapargi kaart 1900-1905. a. (RAKA, f. 2059, n. 2, s.-ü. 242/I)



Skeem 5. Väljavõte 1939. aasta kaardist (Maa-ameti geoportaal, 29.08.2014)

Eeldatavasti 1800. aastate lõpust - 1900. aastate algusest on säilinud verstakaart (skeem 3), kust võib selgelt välja lugeda kaarjalt paikneva tee olemasolu pargi lääneosas. Eristada võib ka ringväljakut ja kaht pargisisest teed. Hoonetest võib kaartilt välja lugeda karjalauda, aimata võib ka peahoone asukohta. Võrreldes pargi kaardiga (skeem 4) tundub verstakaardil olevat 3 tiiki.

19. sajandi teisel poolel täiendati mõisaparki ajastule omaste historistlike printsiipide alusel, kasutades varasemaid ajaloolisi stiile (Abner, et al. 2012). Regulaarse struktuuriga pargiosa oli kahel tasapinnal. Rajati pärnadest hekkide ja labürintide süsteemid. Regulaarpargi keskelge rõhutas kivitreppt koos lõviskulptuuridega, mis on koopiad Riia Wöhrmanni pargi lõvidest aastast 1869. Kohaliku pärimuse järgi olid puidust trepid asunud ka puiesteedel. Peatelje lõppu oli paigutatud Eeva skulptuur (Lokk, 2000).

Ehitati välja kaskaadidena laskuv neljast tiigist koosnev tiikidesüsteem Voika oja (tänapäeval nimetu oja või maaparandus kraav). Viies tiik, mis asub kärnerimaja ees, oli ülevooluga teise tiiki.

Tiikidesüsteem jagas pargi ida- ja läänepoolseks osaks - idakülge jäid majapidamishooned koos õunaaia ja kasvuhoonega, lääne poole jäid regulaarne park ja eluhooned. Õunaaed rajati arvatavasti 19. sajandi lõpul. Tänapäevani säilinud viljapuud on oletatavasti istutatud 1950. aastatel. 19. sajandi teisel poolel ehitati maakivist ringmüür.

19-20. sajandivahetusest on säilinud Luke mõisasüdame plaan, kus on üsna hästi näha pargi planeering (vt skeem 4). Skeemilt võib näha pargi erinevaid osasid ning pargi regulaarne struktuur on hästi välja joonistunud. Näha on erinevate hoonete paiknemist sellel perioodil. Peahoone ees oli selgepiirilise ringväljak, lõuna poole jäi peallee ning avatud pargiaas. Skeemil puudub kaarjas istutus pargi läänepoolsel küljel, mis verstakaartil on selgelt nähtav. Skeemil 4 on selgelt välja joonistunud ka 5 tiiki.

Võrreldes 17. sajandiga oli 20. sajandi alguseks välja kujunenud mõisakompleks, mille iseloomulikke jooni võib näha ka tänapäeval.

1920. aastani oli mõis von Knorringute valduses, seejärel mõis võõrandati ja tükeldati (Suuder, 1980). 1939. aasta kaardilt (skeem 5) on näha selgelt väljajoonistuvat tiikide süsteemi, parki ümbitsevat teede struktuuri ning olemasolevaid hooneid.

Viimane peahoone ehitati 19. sajandi lõpus – 20. sajandi alguses (foto 2). See oli ühekordne heimatstiilis puithoone, mis oli kavandatud R. Von Engelhardt'i poolt (foto 1), kuid ehitati muudetud kujul (Abner, *et al.* 2012).

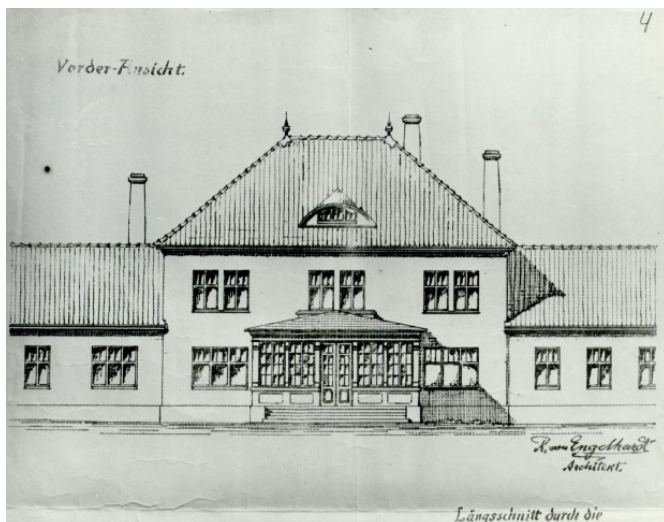


Foto 1. Luke mõisa härrastemaja projekt (RAKA, f. 1695, n. 1, s.-ü. 1)

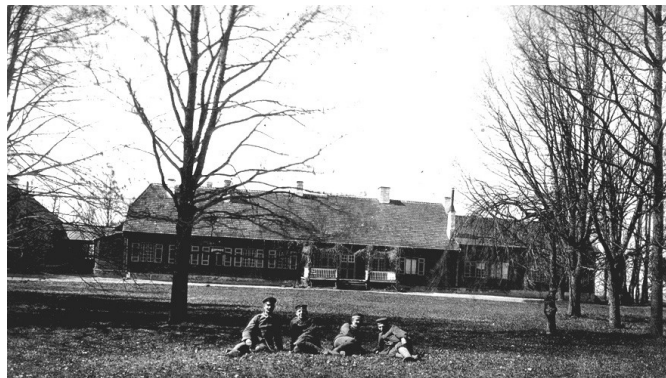


Foto 2. Luke mõisapargi peahoone, mis sai 1944. aastal pommitabamse ning põles maha (Ene Järve erakogu)

Seda, kas algne peahoone asus samal kohal kus viimane, ei ole võimalik määrata (Suuder, 1980). 1922. aastal alustas peahoones tööd Luke algkool, kuid hoone hävis II maailmasõjas 1944. aastal (Suuder, 1980). Kõrvalhooned jagunesid kahte leeri – ühed olid seotud peahoonega nagu ait-kuivati (foto 3) ja valitsejamaja (teenjatejamaja, Suuder 1980 järgi; foto 4) ning teised moodustasid

iseseisva funktsionaalse hoonete rühma – karjalaut (foto 5), kärnerimaja (foto 6), kasvuhoone ja keldrid.



Foto 3. 1979. aasta vaade ait-kuivatile (Suuder, 1980)



Foto 4. 1979. aasta vaade teenjatemaja (Suuder, 1980)



Foto 5. 1979. aasta vaade karjalaudale (Suuder, 1980)



Foto 6. 1979. aasta vaade kärnerimajale (Suuder, 1980)

Pärast sõda tegutses kool valitsejamajas (teenjatejamaja, Suuder 1980 järgi), kuid suleti 1971. aastal. Kõige silmapaistvamaks hooneks loetakse väikest, ristkülikukujulise põhiplaaniga historitsistlikus stiilis kärnerimaja, mis oli ehitatud 20. sajandi algul (Lokk, 2000). Tänapäevase Luke mõisa pargi piiridesse jäävad hooned on ait-kuivati (mis 1930-ndatel ehitati rahvamajaks), kärnerimaja, viinavabriku rentniku maja (kuulub eravaldusesse) (foto 7) ja garaažide kompleks. Rentniku maja hoonetekompleksis võis asuda ka auru-jahuveski (Suuder, 1980).



Foto 7. 1979. aasta vaade viinavabriku rentniku majale

Varemetena on säilinud karjalaut, kasvuhuone ja keldrid. Kunagine kõrts ja magasiniait, mis paiknevad eemal eramaal, on tänaseni säilinud. Valitsejamaja hetkel taastatakse. Ülejäänud hooned on kahjuks hävinud (sh peahoone, viinavabrik, viinakelder, metsnikumaja) (Lokk, 2000). Alates 1999. aastast on Luke mõisakompleks koos pargi ja hoonetega (v.a. endine viinaköögi ja valitseja kinnistu) Nõo valla omandis. Vald on ka pargi hooldaja.

1.1.3. Reljeef ja veestik

Luke mõisapark asub Kagu-Eestis lainjal moreenmaastikul (Maask, 2003). Pargi maapind on põhjalõuna suunalise kaldega. Kasutades ära reljeefi võimalusi on park üles ehitatud terrasside süsteemile. Regulaarne pargiosa on kahel eri tasapinnal. Õunapuuaed on rajatud neljale erinevale tasapinnale.

Parki läbib nimetu oja (kraav), millel asub 4 tiigist koosnev kaskaadide süsteem. Viies tiik, mis asub kärnerimaja vastas, on ülevooluga teise tiiki.

Pargi lääne- ja idaosas on valdavalt leetjad mullad, tiikide ümbruses deluviaal-gleimullad ning gelistunud lammimullad. Mõisapargi põhja- ja kaguosas leidub vähesel määral ka gleistunud leetjaid muldi (Maa-ameti geoportaal, 29.08.2014).

1.1.4. Hooned pargis

Luke mõisapargis on säilinud vähe hooned. Mõisa peahoone hävis 1944. aastal, kuid hoone asukoht on selgesti tajutav (foto 8). Mõisapargi suuruselt kõige tähelepanuväärsem hoone (asukoha ja massiivsuse poolest) on valitsejamaja (foto 9).

Luke mõisa pargi territooriumile jäävad kaks muinsuskaiste all olevat hoonet: mõisa karjalaut (reg. nr. 7233; hoolduskavaga ei käsitleta, kuna jääb hoolduskava piiridest välja; foto 10) ja kärnerihoone (reg. nr. 7232; Muinsuskaitseameti Kultuurimälestiste Riiklik Register, 29.08.2014; foto 11). Kärnerimaja ehitati 20. sajandi algul ning restaureeriti 2005. aastal. Tegemist on väikese, risküliku kujulise põhiplaaniga, dekoratiivse, telliskividest hoonega, mille katus on kaetud puitpitsviiludega. Hoone fassaad on historitsismile omaselt dekoreeritud - kõik avad markeeritud punastest tellistest dekoratiivsete hammaslõikeliste karniisidega, mis pakuvad kontrasti heledatele krohvitud seintele. Rahuldavas seisukorras võib pargialal näha ait-kuivatit ning garaažide kompleksi (foto 12). Kava koostamise ajal on restaureerimistööd pooleli rentnikumajas (foto 13) ja valitsejamajas. Varemtes on kasvuhoone (foto 14), keldrid (foto 15) ja viinavabrik (foto 16). Viinakelderist ja metsnikumajast võib leida aimatavaid säilmed.



Foto 8. Peahoone asukoht, aastal 2014



Foto 9. Valitsejamaja, aastal 2014



Foto 10. Karjalaut, aastal 2014



Foto 11. Kärnerihoone, aastal 2014



Foto 12. Ait-kuivati ja garaažide kompleks, aastal 2014



Foto 13. Rentnikumaja, aastal 2014



Foto 14. Kasvuhoone



Foto 15. Keldrid



Foto 16. Viinavabrik

1.2. Maakasutus

Järgnevas tabelis on esitatud 2014. aasta seisuga Luke mõisa pargi territooriumile jäävad maaüksused (tabel 1; vt ka joonis nr. AS-01):

Tabel 1: Luke mõisa pargi alale jäävad maaüksused (Maa-ameti geoportaal, 29.08.2014).

Nr.	Katastritunnus	Lähiaadress	Pindala	Sihtotstarve	Krundi omanik
1.	52801:011:0116	Mõisniku	1255 m ²	Ärimaa 100%	Nõo vald
2.	52801:011:0115	Kupja	854 m ²	Ärimaa 100%	Nõo vald
3.	52801:011:0114	Aida	919 m ²	Ärimaa 100%	Nõo vald

4.	52801:011:0117	Valitseja	3111 m ²	Ärimaa 100%	SA Luke Mõis
5.	52801:011:0113	Luke mõis	79661 m ²	Ühiskondlike ehitiste maa 100%	Nõo vald
6.	52801:011:0118	Viinaköögi	1025 m ²	Elamumaa 100%	Nõo vald, SA Luke Mõis hoonestusõigus
7.	52801:011:0371	Pihlaka	2011 m ²	Elamumaa 100%	Füüsiline isik, Tanel Russ
8.	52801:011:0426	Luke mõis	4200 m ²	Üldkasutatav maa 100%	Nõo vald
9.	52801:011:0107	Järiste-Luke mõisa tee	6,88 ha (sellest Luke pargi territooriumil 0,3649 ha)	Transpordimaa 100%	Eesti vabariik, kasutaja Maanteeameti Lõuna Regioon

1.3. Huvigrupid

Luke mõisa pargi heakorrast on huvitatud Keskkonnaameti Jõgeva-Tartu regioon, Muinsuskaitseamet, Nõo vald, SA Luke mõis, eramaa omanikud ning ka kohalik Nõo valla/ Luke elanikkond.

Keskkonnaameti Jõgeva-Tartu regioon on looduskaitsealuse pargi valitseja ning Muinsuskaitseamet muinsuskaitsealuse pargi riikliku järelevalve teostaja, kelle huviks on tagada pargi kaitse-eesmärgiks olevate väärtuste säilimine. Nõo vald on pargi üks haldajaid ning huvitatud pargi heakorrast ja avatusest külastajatele, sh ürituste korraldamisest. SA Luke mõis on huvitatud mõisakompleksi arengu soodustamisest ja toetamisest ning mõisakompleksi loodus-, ajaloo- ja kultuuriväärtuste säilitamisest.

1.4. Uuritus ja kaitsekord

Luke mõisapark ja selle juurde kuuluvad alleed on looduskaitsealused objektid (reg. nr KLO1200257) ning Luke mõisa park kuulub muinsuskaitse aluste objektide hulka (reg. nr 7234). Looduskaitse all oleva pargi kaitsekorraldamise aluseks on Vabariigi Valitsuse 03.03.2006 a määrus nr 64 *Kaitsealuste parkide, arboreetumite ja puistute kaitse-eeskiri* (Riigi Teataja, 2006). Luke mõisapargi valitseja on Keskkonnaameti Jõgeva-Tartu regioon. Muinsuskaitse all olevate objektide kaitsekorralduse aluseks on *Muinsuskaitseadus* (2002).

Luke mõisa park on muinsuskaitse all (reg. nr 7234) ning seal leiduvad järgmised ehitismälestisena muinsuskaitse all olevad objektid (Muinsuskaitseameti Kultuurimälestiste Riiklik Register,

29.08.2014):

Registri nr.	Mälestise nimi
7232	Luke mõisa kärnerimaja, 20. sajand
7233	Luke mõisa karjalaut, 19. sajand
7235	Luke mõisa pargitrepp kahe lõvifiguuriga, 19.-20. sajand
7236	Luke mõisa pargi piirdemüürid ja väravapostid, 19.-20. sajand

Luke mõisa parki on uuritud palju. 1976. aastal koostas M. Orusalu oma kursusetöö raames mõisapargi dendroloogilised kirjeldused.

1980. aastal tehti dendroloogilised kirjeldused Kultuuriväärtuste Riikliku Projekteerimisinstituudi (KRPI) poolt. Dendroloogiline inventeerimine viidi läbi 1979. aasta suvel. Inventeeriti kõiki pargis kasvavaid puu- ja põõsaliike ning täpsustati puude asukohti geodeetilisel alusplaanel (M1:500). See dendroloogiline inventeerimine oli üks osa Luke mõisaansambli uurimis-projekteerimistööst, mis koostati Kultuuriväärtuste Riikliku Projekteerimisinstituudi (KRPI) poolt. Projekt sisaldas ajaloolist õiendit, mõisaansambli hoonete ülesmõõtmist, pargi haljastuse eskiisprojekti ja mõisaansambli laiendatud muinsuskaitse eritingimuste koostamist (Suuder, 1980).

Pargi liigilist koosseisu on hinnatud ka 1984. aastal Eesti MM ja LK Teadusliku Uurimise Instituudi SKB ja 1998. aastal Tartu Maavalitsuse keskkonnaosakonna poolt.

2000. aastal viidi dendroloogiline inventuur läbi Eesti Põllumajandusülikoolis, S. Lokk'i kursusetöö "*Luke mõisapargi rekonstrueerimise projekt*" raames.

1998. aastal koostati AS-i Kobras poolt Luke pargi tiikide rekonstrueerimise projekt (töö nr G18/030) ning tiikide süsteem taastati 2005. aastal (Viirmaa, 1998). Kogu pargi territooriumi kohta on 2003. aastal koostatud Kobras AS-i poolt digitaalne geodeetiline alusplaan (M1:500) ja detailplaneering (töö nr M001/030).

2004. aastal koostati Luke mõisapargi piirdemüüride remondi projekt ning muinsuskaitse eritingimused mõisapargi piirdemüüride remondiks (Laarmann, 2004b). Töö käsitles kogu pargi piirdemüüre, ca 480 jm, millest 32 jm on tänaseks taastatud (vt joonis AS-01). Samal aastal koostati Luke mõisapargi paviljoni tööprojekt, mille järgi valmis 2006. aastal praegune paviljon (Laarmann, 2004a).

2004. aastal uuriti Artes Terrae OÜ poolt Luke mõisapargi teedevõrku ning 2008. aastal koostati Luke mõisapargi lõunapoolse osa teede projekt (töö nr 44KP08) ning Luke mõisa regulaarosa peatee

projekt (töö nr 10KP08).

2014. aastal koostati Luke mõisapargi alale geodeetiline alusplaan (koostas WeW OÜ; töö nr GEO-107-14). Samal aastal viidi läbi dendroloogiline inventuur ning koostati Luke mõisapargi puittaimestiku haljastuslik hinnang OÜ Kivisilla poolt (töö nr 17-14).

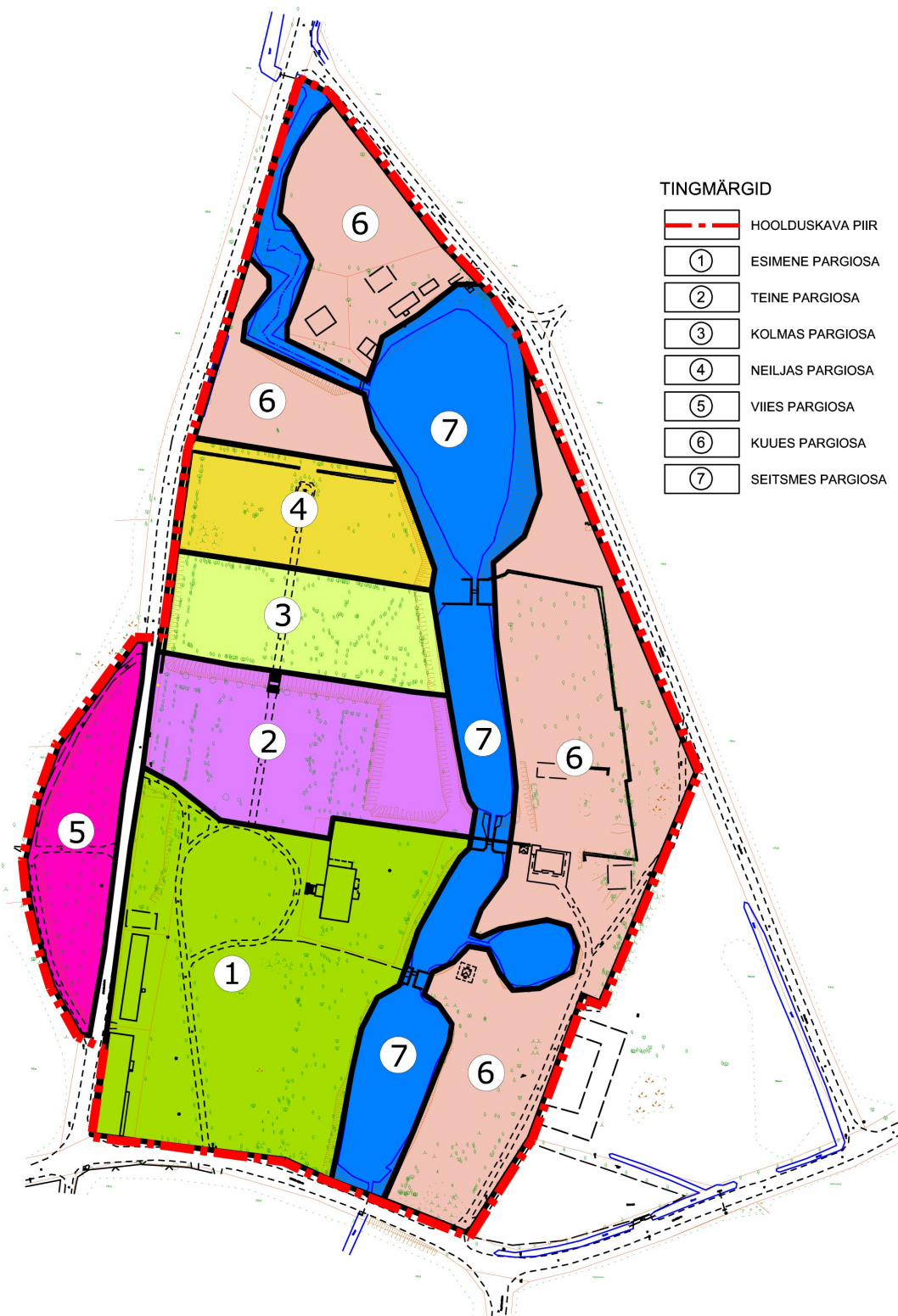
2. Väärtused ja kaitse-eesmärgid

2.1. Pargiruum

2.1.1. Kujundusstiil

Luke mõisapark on stiilipuhas, liigivaene historitsistlik park, kus domineerib pseudobarokne lahendus.

S. Lokk (2000) on jaganud pargi kompositsiooniliselt kuueks osaks. Seda jaotust võib kasutada ka tänapäevases Luke mõisapargis, kuna kõik mainitud pargiosad on endiselt jälgitavad. Antud hoolduskavas on lisatud ka seitsmes osa, mis käsitleb eraldi pargi tiikide süsteemi (vt skeem 6).



Skeem 6. Luke mõisapargi jaotus seitsmeks osaks

Esimene osa (vt skeem 6) hõlmab peahoone (hävinud) ja valitsejamaja vahele jäävat paraadset

esiväljakut, mida ümbritseb ringtee (foto 17). Esindusväljakule suundub lõunast läänepärna (*Tilia x europaea*) allee (foto 18, 19). Valitsejamajast lõunas asub avar külgväljak (foto 20), mis on hajusalt piiratud puude ja põõsastega. Pargiaasa keskel asetseb sobimatu lõkkeplats. Vaadates plaanilist materjali (vt joonis AS-01), puude korrapärasest paigutust ja liigilist koosseisu võib oletada, et ajalooliselt piiras külgväljakut (I pargiosas) tiigi poolsest küljest kaherealine hariliku pärna (*Tilia cordata*) allee. Pargiaasa servas on liigiliselt säilinud ühes reas kolm harilikku pärna. Tiigipoolne allee osa ei ole liigiliselt säilinud.

Teise tiigi kaldal valitsejamaja taga on hariliku tamme (*Quercus robur*) rida (6 üheliigist puud rivis).



Foto 17. Mõisaesine väljak ja ringtee, aastal 2014



Foto 18. 1979. aasta vaade peaalleele lõuna suunas (Suuder, 1980)

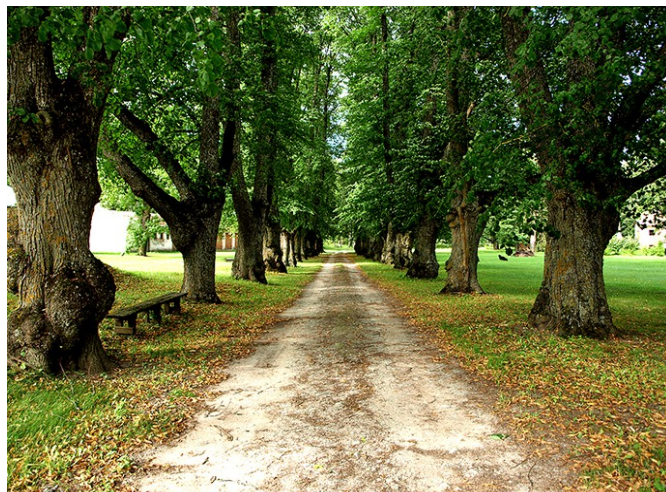


Foto 19. Vaade peaalleele põhjasuunas (vt joonis AS-02, vaade 1) ning amortiseerunud pink, aastal 2014



Foto 20. Külgväljak, kus asetseb sobimatu lõkkekoht, aastal 2014

Esiväljakust põhja poole jääb mõisapargi kahel tasapinnal asuv regulaarne pargiosa. Teine pargi osa (vt skeem 6; fotod 21, 22, 23) hõlmab regulaarpargi ülemist terrassi, mis on ühes tasapinnas esiväljakuga. Pargiosa eraldab esindusväljakust pügatud hekk suurest läätspuust (*Caragana arborescens*). Sissepääsu markeerivad kaks hariliku jalaka leinavormi (*Ulmus glabra 'Camperdown'*). Ajalooliselt oli kujundus sümmeetriline – keskel ristteega liigendatud muruväljak, mille nurkades neli ühetaolist pügatud elupuudest bosketti. Ida- ja läänepoolsetel külgedel kasvasid sümmeetriliselt ristküliku kujuliselt istutatud pügatud pärnad, mille keskel (idaküljel) moodustusid pügatud puudest ringid. Tänapäevaks on hariliku pärna istutused säilinud terviklikuna (fotod 24, 25). Väljaku välisnurkades, harilikust elupuust (*Thuja occidentalis*) pügatud boskettidest on säilinud vaid fragmendid (Suuder, 1979). Hetkel on antud regulaarpargi ossa paigutatud ka sobimatu lõkkekoht, mis tuleks likvideerida (foto 26). Teise pargiosa lõpetab elupuuekk (foto 28), mis on istutatud 2008. aastal (S. Tarto andmetel). Eelnevalt kasvas seal kuusehekk (foto 27, 29).



ERA.2124.2.1076.183.1

Foto 21. Seltskond Luke pargis, aastatel 1918-1920 (ERA.2124.2.1076.183.1)



Foto 22. 1979. aasta foto regulaaria esimesele terrassile (Suuder, 1980)



Foto 23. Vaade regulaaria esimesele terrassile, 2014. aastal. Esiplaanil 1999. aastal istutatud jalaka leinavormid (vt joonis AS-02, vaade 2)



Foto 24. Regulaaria esimene tasand, hariliku pärna istutused, 2014. aastal (lääne suunas)

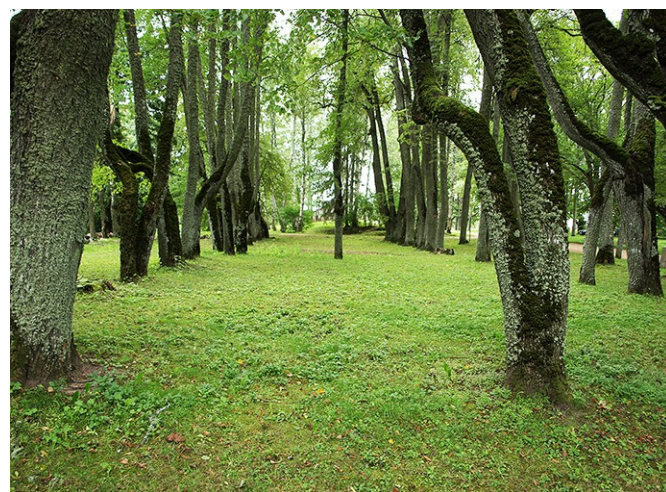


Foto 25. Regulaaria esimene tasand, hariliku pärna istutused, 2014. aastal (lääne suunas)



Foto 26. Regulaaraia esimene tasand (ida suunas) ja seal paiknev sobimatu lõkkekoht, 2014. aastal



Foto 27. 1979. aasta vaade regulaaraia esimese ja teise tasandi vahelisele nõlvale, näha on keskeljele toov trepp (Suuder, 1980)



Foto 28. Hariliku elupuu hekk regulaaraia esimese ja teise tasandi vahelisel nõlval, aastal 2014

Kolmas osa (vt skeem 6) on regulaarpargi kõige varjulisem ala. Esimeselt tasandilt laskub teisele tasandile kivist trepp kahe lamava lõvifiguuriga (foto 29, 30, 31). Trepp rajati pargi keskeljele 19. sajandi teisel poolel. Eesti pargiarhitektuuris on harva neobarokstiilis pargis loomaskulptuurid (Muinsuskaitseameti Kultuurimälestiste Riiklik Register, 29.08.2014).

Terrassi idapoolne osa on säilinud omapärase labürindina (foto 32, 33) ning läänepoolne osa avatud murualana, mida ümbritseb puuderivi ehk allee (foto 34, 35). Nii labürinti kui ka väljakut ümbritsev allee on algselt olnud pügatav. Kahe ruumi vahel peatee ääres on tajutav ka hariliku pärna allee, mis võis algselt olla ka kaherealine (2 puuderida kummalgi pool teed). Antud istutuste puhul on kindlasti oluline säilitada ajalooline puude asetus, et regulaaraia olemasolu oleks jälgitav. Luke pargi regulaarse osa põhiväärtus on eelkõige pügamisjälgedega vanades eriskummaliselt vändunud

alleefragmentides.



ERA.2124.2.1079.60.1

Foto 29. Tuvastamata mehed Luke mõisapargis lõvi kaju taustal. Taga paistab ka kuusehekk. Aastal 1923. (ERA. 2124.2.1079.60.1)



Foto 30. 1979. aasta foto lõvifiguuridest pargi peateljel (Suuder, 1980)



Foto 31. Lõvifiguurid pargi peateljel ning rekonstrueeritud tee tänapäeval, aastal 2014



Foto 32. 1964. aasta vaade labürindile (Suuder, 1979)



Foto 33. Vaade labürindile, aastal 2014 (vt joonis AS-02, vaade 3)



Foto 34. 1979. aasta vaade avatud muruväljakule teisel terrassil, mis on piiratud puuderiviga (Suuder, 1980)



Foto 35. Avatud muruväljak teisel terrassil, mis on piiratud puuderiviga, aastal 2014

Neljas osa (vt skeem 6) on pargi kõige kaugem ja valgusküllasem. See pargiosa kätkeb endas avatud alasid (nii paremal kui vasakul pool peateed), kus leidub üksikuid põõsa- ja puudegrupe. Ajalooliselt oli väljak liigendatud vabalt paiknevate sirelirühmadega (Suuder 1979). Terrass on ümbritsetud puuderivi ehk alleega. Lääne-, lõuna- ja põhjasuunas on puuderivi selgepiiriline, kuid idasuunas on seda piiri raskem eristada. Regulaarparki läbiva tee lõpus asub ruudukujulisel platsil Eeva figuur (restaureeriti 2007 aastal). Plats on ümbritsetud elupuuehkega ning figuuri ümber on istutatud Jaapani enelas (*Spiraea japonica* 'Goldmound') (foto 36). Ajalooliselt moodustas figuurile tausta kuusehekk (Suuder 1979). Praeguste elupuuehkkide puhul on tulevikus oluline silmas pidada, et need ei varjaks täielikult vaateid üksikobjektidele ning tagada regulaarne pügamine (kõrgused 1,5 m Eva figuuri juures ja 1,2 m lõvide juures).



Foto 36. Eeva figuur regulaaraia lõpus, aastal 2014

Viies osa (vt skeem 6) paikneb esiväljakust lääne pool (üle Järiste-Luke mõis maantee). Kaarjas pargiosa on ajalooline peahoone juurde kuulunud väljak (vt skeem 3), mis on tekkinud korrapäraselt istutatud põlispuudest - harilikest tammedest, pärnadest ja länepärnadest (foto 37). Kaare ümber on säilinud ka fragment ajaloolisest teest. Teed kasutavad kõrvalkrundil olevate majade elanikud (foto 38). Tuleks jälgida, et ajaloolised teed säiliks ning uute loomisel arvestatakse ka vanade teede struktuuri ja ehitust. Hoolduskava piiridest jäävad välja veel vanad, säilinud harilikud sarapuud (*Corylus avellana*), mis paiknevad kaarjat ala läbiva tee suhtes sümmeetriliselt. Luke mõisapark on ümbritsetud kruusateega ning lähiümbrusesse jäävad avatud põllumaad. Pargist lõunapoole jäävad mõned elumajad. Kuigi park on käsitletav väga selgelt omaette ruumina tuleb teda vaadelda koosmõjus ümbrusega. Üks olulisemaid parki maastikuga siduvaid elemente on alleed. Luke park on ümbritsetud kolmest suunast lähenevate alleedega, mis seovad parki mitme kilomeetri pikkuselt oma ümbrusega (Karro *et. al.* 2008).



Foto 37. Puude reast moodustunud kaar, aastal 2014 (vt joonis AS-02, vaade 10)



Foto 38. Hoone kõrvalkrundil, aastal 2014

Kuues pargiosa (vt skeem 6) hõlmab pargiala põhjapoolset piirkonda, tiikide ümbrust, õunapuuaeda ja nende ümber vabakujuliselt kasvavaid puid. Sinna kuuluvad ka kärnerimaja ja karjalauda vaheline pargiala. Pargi põhjapoolsesse tippu, endiste majandushoonete lähedusse, jääb looduslikum ala – rohumaa koos üksikute puudega. Seal asub ka vana rentnikuhoone (vt ptk 1.1.4. foto 13). Kõrvalkrunt on eraomandis ning seda kasutatakse suvilana.

Mõisapargi idaosas asub neljale tasandile rajatud õunapuuaed (foto 39). 1980. aastal Kultuuriväärtuste Riikliku Projekteerimisinstituudi (KRPI) poolt teostatud dendroloogilise inventeerimise jooniselt võib kokku lugeda 70 õunapuud ning arvestades ridades olevaid tühikuid, võib istutuse arvuks olla 110 õunapuud, millest tänaseks on säilinud vaid 36 õunapuud. Ajaloolist kasvuhoonet on kasutatud püsikute istutusala (vt ptk 1.1.4. foto 14). Varemete kasutamisel on tähtis jälgida, et tegevus ei kahjustaks ega koormaks ajaloolisi säilmeid. Sisepäas, eelnevalt mainitud pargiossa on Kärnerimaja kõrval, kuhu on rajatud pergola (foto 40), mis on kaetud mestviinapuuga (*Parthenocissus quinquefolia*). Selliseid varjualasid võib leida veel kärnerimaja läänepoolselt küljelt ning kasvuhoonet varemete juurest (foto 41). Teise ja viienda tiigi vahele on 2006. aastal rajatud ka paviljon (eeldatavasti ajaloolisele asukohale), mille projekteerimisel saadi inspiratsiooni Kärnerimaja arhitektuurist (foto 42).



Foto 39. Õunapuuad, aastal 2014



Foto 40. Pergola kärnerimaja idapoolsel küljel, aastal 2014



Foto 41. Varjuala kärnerimaja läänepoolsel küljel, aastal 2014



Foto 42. Paviljon, aastal 2014

Mõisapargi kaguosas, karjalauda juurde viival teel võib tajuda ajaloolise allée olemasolu. Kärnerimaja ees oleva tiigi kaldal võib näha ka vanu säilinud puid (vt joonis AS-04).

2.1.2. Puistu

Luke mõisapargi puistu liigirikkus on väike, 42 liiki, millest 17 on kodumaised. Alal kasvab kokku 1160 puud-põõsast (Järve *et. al.*, 2014), millest 565 puud vajavad võra hoolduslõikust (sh I prioriteediga 144 tk; II prioriteediga 204 tk; III prioriteediga 217 tk). Prioriteedi piirkonnad on märgitud joonistel AS-05 ja AS-06.

Valdav osa Luke mõisapargi puistust moodustuvad lehtpuud, põhiliigiks on harilik pärn. Vähemal määral esineb harilikke vahtraid (*Acer platanoides*), harilikku tamme, läänepärna, harilikku saart

(*Fraxinus excelsio*), harilikku jalakat jm. Okaspuid on väga vähe, enamik neist harilikud elupuud. Leidub ka harilikku kuuske (*Picea abies*). Luke mõisapargi puhul on enamasti tegemist istutatud puudega, loodusliku tekkega puistut esineb vähe.

Pargis kasvavatest 1160 puust-põõsast jagunevad haljastuslikud väärtused järgmiselt: väga väärtuslikud – 0,8 %; väärtuslikud – 43,9 %; olulised – 32,4 %; väheväärtuslikud – 13,4 %; väärtusetud – 9,5 %.

Pargi puistu moodustavate puude tervislik seisund on erinev. Heas seisundis on väga väärtuslikud harilikud tammed, harilikud elupuud, harilik kuusk ja harilik sarapuu, harilikud vahtrad, harilikud jalakad ja harilikud saared. Rahuldavas seisundis (väärtuslikud, olulised, väheväärtuslikud puud) on enamik läänepärnasid, harilikke pärnasid ja jalakaid, saari, vahtraid, kuuski, kaski, tammesid ning enamus leht- ja okaspõõsaid. Mitterahuldavas seisundis (väärtusetud) on isekülvsed puud - harilikud saared, vahtrad ja jalakad.

Enamik põõsarindest on koondunud pargi lõunapoolsele küljele. Kasutatud põõsaliigid - harilik sirel (*Syringa vulgaris*), suur läätspuu, nahklehine kibuvits (*Rosa coriifolia*), näärlehine kibuvits (*Rosa pimpinellifolia*), harilik lumimari (*Symphoricarpos albus var. laevigatus*), Menziesii enelas (*Spiraea menziesii*) ja harilik kukerpuu (*Berberis vulgaris*) - sobivad hästi ajaloolisesse parki.

Hekkidena esineb Luke mõisapargis suur läätspuu teise pargiosa alguses ja harilik elupuu lõviskulptuuride juures ning Eeva figuuriga platsi ümbruses.

2.1.3. Puudegrupid

Peaallee on Luke-Unipiha maanteelt mõisahoonde esiväljakuni kulgev pärnaallee. Alleest on täielikult hävinud üks puu ja halvas olukorras on kaks puud. Puudel on harude kunagisest murdumisest tüvedes suured õõnsused. Ülejäänud alleepuud on rahuldavas seisus.

Regulaariaia keskteljel kulgeva allee olukord on halb, kuna seal on hävinenud kaks puud ning ülejäänutel on oodata suurte harude murdumist. Esineb väga suuri tüveõõnsusi ja palju kuivanud oksid. Esineb viltuseid puud, mis murdumisel võivad kukkuda trepi ja lõviskulptuuride peale. Alleepuud vajavad põhjaliku võra hooldust.

Pargi regulaarosas on tehtud regulaarsed hariliku pärna istutused. Ülemisel terrassil on lisaks harilikule pärnale kompositsioonis kasutatud ka harilikku elupuud. Harilikud pärnad on algelt olnud pügatud ja peale regulaarse hoolduse lõppemist kasvanud kitsalt vertikaalseks. Kuigi puude tervislik seisukord ei ole rahuldav – puud on halvasti arenenud võradega, tüved peened, rohkete tüveõõnsuste ja harude vaheliste lõhedega, võib siiski seda osa pargist lugeda üheks omanäolisemaks ja huvitavamaks. Kunagi pügatud puud on nüüd üle kasvanud, kuid pargi regulaarne struktuur on hästi

säilinud ning sellisena Eestis üks ainulaadsemaid.

Mõisa läänepoolsel küljel (pargi viiendas osas) on kaarekujuline ala, mida ääristab allee. Alale on istutatud korrapärased read liikide kaupa (läänepärnad ja harilikud tammed). Tänapäevase seisuga on mõned puud täielikult hävinud või on alles ainult tüükad (2 tk). Puude võrades on palju kuivanud oksid (eriti just harilikel tammedel) ja puud vajavad põhjalikku võra hooldust.

Õunapuuaia olukord on ebarahuldav. Puude tüvedes on suured õõnsused ja võrad on hooldamata. Märkimisväärseks võib lugeda harilikke saari viljapuuaia põhjapoolsel osas.

2.1.4. Märkimisväärsed põlispuud

Üks märkimisväärne põlispuu on harilik tamm mõisaesisel väljakul (vt joonis AS-01). Puu on elujõuline ja dominandina väga väärtuslik. Tamme võras on üksikuid kuivanud oksid, mis ei ole pargis liikujale ohtlikud. Võra on seotud puusidumissüsteemiga.

Teine märkimisväärne põlispuu on harilik tamm neljandas pargiosas (vt joonis AS-01). Tamm on tähelepanuväärsete mõõtmega ja elujõuline. Võras esinevad mõned kuivanud oksad.

Kolmas märkimisväärne põlispuu on harilik kuusk mõisaesisel väljakul (vt joonis AS-01). Puu on elujõuline, kui võras esinevad mõned kuivanud oksad.

Märkimisväärsed on silmapaistvate mõõtmega 2 harilikku elupuud teise pargiosa alguses (vt joonis AS-01), mis on regulaarse pargiosa suured dominandid. Elupuud on H. Relve andmetel Eesti jämedaimad.

Märkimisväärseks võib nimetada veel silmapaistvate mõõtmega harilikku sarapuud pargi neljandas osas (vt joonis AS-01).

2.1.5. Vaated

Luke mõisapargis võib leida suurepäraseid vaatekohti maastikule. Hoolduskava lisas välja toodud joonisel AS-02 on näidatud maastikus nähtavad vaatesektorid, mille säilimine ja avatuna hoidmine on pargi terviklikkuse seisukohast oluline.

Esimene kaunis vaade avaneb mõisa peahoone esisele ringteele lõunast, sisenedes parki piki pealleed (vt ptk 2.1.1. foto 19). Järgev pikk vaade avaneb regulaaraia algusest Eeva figuurile (vt ptk 2.1.1. foto 23). Regulaaraia esimese tasandi astangult avaneb vaade labürindile (vt ptk 2.1.1. foto 33).

Vaadates regulaarosast põhja poole, avaneb avar vaade pargiaasale. Eemal asub rentnikumaja, mis puude varjust välja ei paista. Antud vaatepunktist ei ole nähtavad viinavabriku varemed. Keskse kohal on pigem hiljem rajatud suvila (foto 43). Pargi ajalooliste väärtuste seisukohalt võiksid rentnikumaja ja viinavabriku varemed olla paremini vaadeldavad.

Olulisel kohal on ka vaade pargi põhjapoolsest tipust, Pihlaka krundilt, kuna sealt avaneb pikk vaade tiikidesüsteemile ning mõisapargile (foto 44).



Foto 43. Vaade põhjapoolsele pargiaasale, aastal 2014 (vt joonis AS-02, vaade 4)



Foto 44. Vaade Pihlaka krundilt, aastal 2014 (vt joonis AS-02, vaade 5)

Vaadates regulaarosast ja valitsejamajast ida poole, võib näha kauneid vaateid kaskaadidena laskuvale tiikidesüsteemile, (fotod 45, 46), mis loovad kauneid peegeldusi ümbritsevast maastikust.



Foto 45. Vaade kolmandale tiigile, taamal paistmas ka kärnerimaja, aastal 2014 (vt joonis AS-02, vaade 6)



Foto 46. Vaade kolmandale tiigile ja õunaaiale, aastal 2014 (vt joonis AS-02, vaade 7)

Lai vaade avaneb ka pargi lõunaosast, Luke-Unipiha maanteelt, kust võib näha nii tiikidesüsteemi kui ka Kärnerimaja ning pargiaasasid nii idast kui läänest (foto 47). Kuna kärnerimaja on pargi ainuke hoone, mis on külastajatele avatud, siis on tähtis säilitada ka sealt avanevad vaated ümbrusele (foto 48).



Foto 47. Vaade esimesele tiigile Luke-Unipiha maanteelt, aastal 2014 (vt joonis AS-02, vaade 8)



Foto 48. Vaade tiikidele ja paviljonile kärnerimaja eest, aastal 2014 (vt joonis AS-02, vaade 9)

Järiste-Luke mõis maanteelt avaneb hea vaade pargi lääneosas olevale kaarjale pargialale (vt ptk 2.1.1. foto 37).

Nagu eelnevalt mainitud, on Luke mõisapark ümbritsetud põllumaadega ning kaugemal paistab metsapiir. Loodest on mõisapark vaadetele pigem suletud ning vajalik on avada vaateid rentniku majale ja viinavabriku varemetele (foto 49, 50).

Pargi kirdeosa on täiesti avatud, Luke mõisa teelt on hästi näha nii parki kui ka ümbritsevaid põllumaid (foto 51). Viimane tähelepanuväärne vaade avaneb Luke-Unipiha maanteelt (foto 52). Näha võib nii säilinud graniidist väravaposte kui ka pealleed, mis viitab juba kaugelt mõisapargi olemasolule.



Foto 49. Vaade põldudele pargi põhjaosast, aastal 2014 (vt joonis AS-02, vaade 11)



Foto 50. Pargi põhjaosas olev kraav ning kujundusraite vajav ala, aastal 2014



Foto 51. Vaade ümbritevatele põldudele, aastal 2014 (vt joonis AS-02, vaade 12)



Foto 52. Vaade Luke-Unipiha maanteele, aastal 2014 (vt joonis AS-02, vaade 13)

2.1.6. Teedevõrk

Võrreldes tänapäevast Luke mõisapargi teedevõrku 1900-1905. aasta pargiskeemi (vt skeem 4) ja verstakaardiga (vt skeem 3), võib järeldada, et nii mitmedki pargiteed on praeguseks kadunud (vt skeem 7). 1900-1905. aasta plaanilt on näha teid, mis kulgevad regulaarpargi osas ja selle idapoolsel küljel ning teid, mis viivad sildadeni. Verstakaardil on selgelt välja joonistunud kaarjas tee viiendas pargiosas (peahoone taga). Ajaloolisi teesihte on võimalik markeerida niitmise abil – luues muruteid.

Ajaloolistest teedest on säilinud esiväljakul ringtee kui ka lõunast esiväljakule suunduv pinnasetee. Ringteed ja peaalleed on vaja kindasti regulaarselt hooldada (vt ka joonis AS-04). Säilinud on lääne pool peahoone taga asetsev kaarjas pinnasetee (hetkel väga halvas seisus). Pargi idapoolses osas asub pinnasetee, mis viib keldri varemete juurest pargist Luke mõisa teele. Need teed vajavad mõlemad regulaarset hooldust. Säilinud on Luke-Unipiha maantee, mis asub pargi lõuna küljel. Ajalooline on samuti talli ette minev tee (säilinud ka tänapäeval), mis läks versta kaardi järgi esimese ja teise tiigi vahelt auringile.

Pargis on kaks kruusakattega teed. Üks neist asub regulaarpargi peateljel. Antud pargitee on ainuke, mis on rekonstrueeritud 2008. ja 2009. aastatel. Teine kruusakattega tee asub pargi kaguosas – tee mis viib kärnerimaja juurde. Oletatavalt olid eelnevad teed ajalooliselt pinnaseteed. Antud teid tuleb hooldada (vt ka joonis AS-04). Kärnerimaja ümbruses on heas korras betoonkivist sillutisega teekate, mis nõuab tulevikus samuti hooldust.



Skeem 7. Luke mõisa teedevõrk tuginedes 1900-1905. aasta pargiskeemile, verstaakaartile ja tänapäevasele olukorrale

2.1.7. Veekogud

Regulaarosast ida pool poolitab parki põhja lõunasuunaline oja, millele on paisutatud neli tiiki. Tiigid moodustavad kogu pargi ulatuses kaskaadidena laskuvate vete süsteemi. Viies tiik (pindalalt kõige väiksem) on ülevooluga teise tiiki. Tiigid on rekonstrueeritud 2005. aastal ning on väga heas korras. Paigaldatud on sillad ning veetaseme regulaatorid. Neljanda tiigi kaldale on rajatud ka ujumiskoht, mida inimesed aktiivselt kasutavad. Ohuks võib kujuneda inimeste soov sõita autoga veekogu lähedale, mis rikub pargimaastikku. Selle ärahoidmiseks on soovitatav paigaldada tee äärde keelumärk. Tiikide hooldust (vee- ja kaldataimestiku niitmine, niidetud massi ja risu kogumine ning tiigist eemaldamine) on teostatud 2007. ja 2008. aastal ning 2011. ja 2012. aastal (S. Tarto andmetel).

2.2. Elustik

2.2.1. Taimestik

Toetudes S. Lokk'le (2000), siis pargi rohurindes domineerib harilik naat (*Aegopodium podagraria*), metstulikas (*Ranunculus cassubicus*), valge karikakar (*Anthemis arvensis*), harilik võilill (*Taraxacum officinale*), suur teeleht (*Plantago major*), võsaülane (*Anemone nemorosa*), mets-lõosilm (*Myosotis sylvatica*), mets-tähthein (*Stellaria holostea*) ja harilik verehurmarohi (*Chelidonium majus*). Visuaalsel hindamisel võib öelda, et praeguse seisuga ei ole rohurinne muutunud.

Luke mõisapargi tiigis kasvab väike vesiroos (*Nymphaea candida*), kollane vesikupp (*Nuphar lutea*), harilik pilliroog (*Phragmites australis*), laialehine hundinui (*Typha latifolia*), kollane võhumõök (*Iris pseudacorus*), ujuv penikeel (*Potamogeton natans*) ja kallasosi (*Equisetum x litorale*). Veetaimede puhul tuleb jälgida, et vee- ja kaldataimed ei hakkas vohama ning vajadusel tuleb neid piirata.

Kava koostamise käigus leiti pargist ka harilikku kopsusamblikku (*Lobaria pulmonaria*) (10 tallust ühel puul).

Üheks kaasajal lisandunud väärtuseks võib pidada kärnerimaja taha rajatud püsilillede peenraid, mis toovad parki erinevaid värvilaike.

2.2.2. Loomastik

Keskkonnaregistri andmetel (09.10.2014) elab Luke mõisapargis üks kaitsealune linnuliik. Pargis pesitseb regulaarselt üks paar kodukakke (*Strix aluco*), kes võivad vajadusel kasutada erinevaid õõnsustega pesapuud (nt kui ühe sobilikuga juhtub midagi, siis nad kasutavad teist õõnsusega puud). Ühe pesitsusperioodi jooksul kasutatakse ühte sobilikku õõnsusega puud. Lisaks võivad kodukakud kasutada sama pesapuud isegi kümme aastat järjest. Säilitamiseks kodukaku ja teiste

lindude püsijäämist mõisapargis, tuleks tagada pargi mosaiiksus ja eri iseloomuga alad; säilitada vanade õõnsuste ja tüvelõhedega puud; tagada põõsarinne; ja surnult seisvate puude säilimine. Oluline on tagada veekogu puhtus ning kallaste kujundamine osaliselt laugena ja osaliselt taimestatuna. Lindude pesitsusperioodil tuleks vältida raideid (Sinijärv, 2013).

Keskkonnaregistri andmetel (29.10.2014) elavad pargis veel kaitsealused käsitiivaliste liigid nagu suurkõrv (*Plecotus auritus s.l.*), veelendlane (*Myotis daubentonii*), põhja-nahkhiir (*Eptesicus nilssonii*) ja pargi-nahkhiir (*Pipistrellus nathusii*). Nahkhiirte kaitseks ja nende elukohtade püsijäämiseks tuleb samuti tagada pargi mitmekesisus ning vanade õõnsustega puude säilimine. Oluline on hoida lennukoridoridena avatud alleed ja vaatesihid. Nahkhiired valivad oma varje- ja talvitumispaikadeks hooneid ja keldreid, millega tuleks Luke mõisapargis arvestada. Oluline on tagada veekogu puhtus ja vältida liigse taimestiku vohamist (Sinijärv, 2013).

2.3. Hooned ja rajatised

2.3.1. Hooned

Pikaajaliseks eesmärgiks on vaadete säilitamine väärtuslikele hoonetele ja varemetele ning viimaste ohutuse tagamine. Väärtuslikuks tuleb pidada muinsuskaitse all olevat karjalauta (alles vaid esifassaad; jääb antud hoolduskava piiridest välja), mis ehitati 19. sajandil, ning historistlikus stiilis kärnerimaja, mis ehitati 20. sajandi algul ja on tänaseks ainuke taastatud hoone mõisapargis (fotod hoonetest on leitavad ptk 1.1.4. all). Väärtuslikuks tuleb lugeda valitsejamaja, mis on oma asukoha ning suuruse poolest pargis kesksel kohal. Hetkel on valitsejamaja põhjapoolsel küljel kõrge niitmata hein ning mõned isekasvanud noored puud ja põõsad, mis rikuvad nii vaateid kui ka hoonet (foto 53). Väärtuse säilimiseks ja avamiseks on soovitatav teha hooldustöid terve hoone ümbruse ulatuses.



Foto 53. Vaade valitsejamaja põhjapoolsele küljele, aastal 2014

Parki ilmestavad ja on osaks ajaloolise Luke mõisa kihistusest ait-kuivati hoone, rentnikumaja ning kasvuhoone, keldrite ja viinavabriku varemed (fotod hoonetest on leitavad ptk. 1.1.4. all). Lagunevaid hooneid ja varemeid ohustab kõige enam võsastumine ja varemetes ronimine. Seetõttu on tarvilik varemed võsast puhastada, ümbrust niita ning kivid käsitsi kokku koguda. Soovitav oleks kasutada märke, mis keelaks varemetel ronimise. Viinavabriku varemete hooldus ei kuulu antud hoolduskava sisse, kuid eeldatakse, et omanik rakendab elementaarseid hooldusvõtteid ajaloolise ehitise kaitseks.

2.3.2. Rajatised ja väikevormid

Luke mõisapargis asuvad mõned väikevormid. Muinsuskaitse alla kuulub Luke mõisa pargitrepp kahe lõvifiguuriga. Hetkel on mälestise seisukord hea. Regulaaraia lõpus asub Eeva figuur, mis taastati 2006. aastal AS KAR-Grupp poolt ning paigaldati oma kohale 2007. aastal (S. Tarto andmetel). Hetkel on Eeva figuuri seisukord hea.

Eeva figuuri juures asuvad 4 valget pinki, mis on sinna paigaldatud 2013. aasta kevadel (S. Tarto andmetel). Pinkide seisukord on hea. Mõisa pealtee juures (pargi lõunaosas, vt ptk 2.1.1. foto 19) asub samuti üks pink, mis on amortiseerunud ning tuleks eemaldada.

Luke mõisapargi piiril on olemas kolm kaitsealuse pargi tähist. Esimene neist on arvatava peahoone põhjapoolsel küljel oleva sissepääsu juures, teine pealtee alguses Luke-Unipiha maantee ääres ja kolmas Järiste-Luke mõis maantee ääres neljanda ja kuuenda pargiosa piiril.

Mõisapargis on olemas üks infotahvel, mis asub karjalauda ees oleval pargiaasal.

Kärnerimaja juurde on rajatud kaks lehtlat ning pergola. Lehtlates on olemas pingid ja lauad, mis on

hetkel heas seisukorras.

2.3.3. Piirdemüürid ja väravapostid

Luke mõisapargi juures võib veel tähelepanuväärseks lugeda maakivist müüre (foto 54), mis eraldavad õunapuuaeda ning regulaarpargi terrasse parki ümbritsevatest teedest ja maastikust. Luke mõisa pargi piirdemüürid on 0,7 -1 m kõrgused ja enamasti 65 cm paksused. Tõenäoliselt rajati piirdemüürid haruldastele ja külmaõrnadele pargitaimedele kaitseks külma tuule vastu (Laarmann, 2004b). Praeguseks ainuke restaureeritud müür asub teise ja kolmanda tiigi vahel (foto 55), mis ulatub kuni valitsejamajani välja (see osa restaureerimata) (vt joonis AS-01). Müürid on hetkel üsna halvas seisukorras. Müüride puhul peaks jälgima nende varisemisohtlikust ning vältida tuleks võsastumist. Varisenud osade juurest tuleks väiksemad, jõukohased kivid käsitsi kokku koguda (mitte kasutada rasketehnikat). Hiljem on võimalik kive müüride taastamisel ära kasutada. Teise võimalusena on soovitatav kasutada umbrohutõrjet, mille tulemusena väheneb müüride võsastumine ja müürid säilivad.

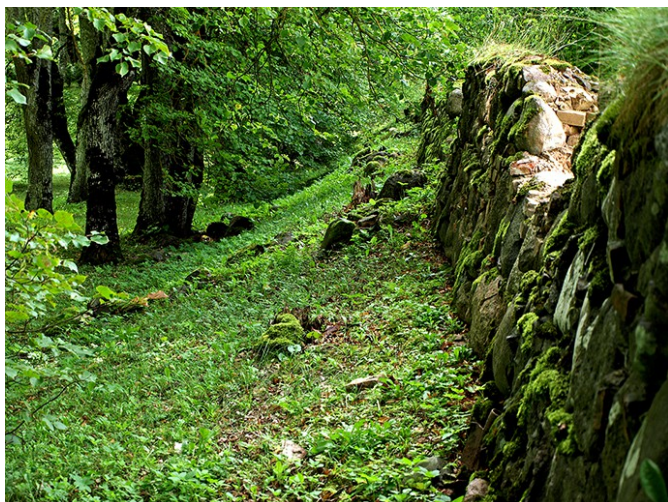


Foto 54. Maakivist piirdemüür mõisapargi läänepoolsel küljel, aastal 2014



Foto 55. Restaureeritud piirdemüür teise ja kolmanda tiigi vahel, aastal 2014

Säilinud on graniidist postid (foto 56), esimese, teise ja viienda tiigi ning valitsejamaja juures (28 posti); lõunapoolse sissekäigu juures (17 posti), kus on püsinud kaks suuremat graniidist väravaposti (foto 57) ning mõisa peasissekäigu juures (11 posti).



Foto 56. Graniidist postid viienda tiigi juures, aastal 2014



Foto 57. Graniidist väravapostid pealtee alguses (pargi lõunaosas), aastal 2014

2.4. Väärtuste kaitse korraldamine

Järgnevas tabelis (tabel 2) on välja toodud eelnevates peatükkides käsitletud pargi väärtuste ja väärtuslike elementide pikaajalised kaitse-eesmärgid, neid ohustavad tegurid ning vajalikud meetmed, mis aitavad soovitud tulemusteni jõuda ja on kavandatavate hooldustööde aluseks.

Tabel 2: Väärtuste kaitse korraldamise koondtabel

Ptk. nr	Kaitseväärtus	Pikaajaline kaitse-eesmärk	Ohustavad tegurid	Vajalikud meetmed	Tulemus hoolduskava perioodi lõpuks
2.1.	Pargiruum				
2.1.1.	Kujundusstiil	Pargiosade* I (19 943m ²), II (9567m ²), III (6083m ²), IV (5801m ²), V (5081m ²) ja VI pargiosa (29 876m ²) (VII pargiosa) ajalooliselt kujunenud planeeringu säilimine	Omavoliline raie/istutamine; Valede hooldusvõtete tõttu pargi hävimine kompositsiooni seisukohalt oluliste põlispuude ja kujundistutus puude hävimine	Pargi väärtustega arvestamine planeeringutes ja projektides; Pidev õigete hooldusvõtete kasutamine Vanade puude võrade ja tüvede hooldamine (565 tk)	Pargiruumi terviklikkuse säilimine
2.1.2.	Puistu	Puude eluea pikendamine ja ohutus kasutajatele	Hooldamatus või valed hooldusvõtted	Isekülvsete üksikpuude raie (kokku 34 tk)	Puud säilivad esteetilisena ning puistu on külastajale ohutu
	Hariliku elupuu ja suure läätspuu hekid (pargiosa 2, 4*)	Hekkide eluea pikendamine, pargi esteetilise ilme ja vaadete säilimine	Hekkide ülekasvamine hooldamatuse tõttu	Hekkide pügamine suur läätspuu 1,5 m kõrgune, 25 jm; harilik elupuu (lõvide juures) 1,2 m kõrgune, 78 jm;	Hekkide ja esteetiliste vaadete säilimine

				harilik elupuu (Eva skulptuuri juures) 1,5 m kõrgune, 53 jm	
	Pöösad (pargiosa 1, 3, 4, 6*)	Pöösaste eluea pikendamine, pargi esteetilise ilme ja vaadete säilimine	Pöösaste ülekasvamine hooldamatuse tõttu	Pöösaste harilik sirel, suur läätspuu, nahklehine kibuvits, näärlehine kibuvits, harilik lumimari var. <i>Laevigatus</i> , Menziesii enelas ja harilik kukerpuu hooldusloikus (kokku 1078 m ²)	Pöösad säilivad esteetilisena ja tervetena
	Pargiaasad (pargiosa 5, 6*)	Avatud alade säilitamine	Võsastumine hooldamatuse tõttu	Regulaarne niitmine (2,3 ha)	Avatud pargiaasade säilimine
	Pargimuru	Pargi esteetilise ilme säilitamine	Valede hooldusvõtete kasutamine	Regulaarne niitmine (6 kuu jooksul 3 korda kuus) (4,6 ha)	Park säilib esteetilisena
2.1.3.	Puudegrupid (pargiosas 1, 2, 3, 4, 5*) (alleed (peaallee, regulaaraia keskel olev allee, kaarjalt istutatud allee, regulaaraia osas olevad puuderivid, kujundistutused ja õunapuuad)	Dendroloogiliselt, kultuurilooliselt, ökoloogiliselt, esteetiliselt ja puhkemajanduslikult väärtusliku puistu säilimine	Allee ja kujundistutuspuude okste murdumine jm võrakahjustused;	Puude hooldusloikus (kokku 565 tk) ning toestamine (3 tk) Puu võra allatoomine (23 tk) I prioriteediga 144 tk; II prioriteediga 204 tk; III prioriteediga 217 tk (vt joonis AS-05 ja AS-06)	Puud on heas seisus ning külastajatele ja pargi väikevormidele ohutud
2.1.4.	Märkimisväärsed põlispuid (harilik elupuu 2 tk; harilik tamm 2 tk; harilik kuusk 1tk, harilik sarapuu 1tk) (pargiosa 1, 2, 4*)	Väärtuslike üksikpuude säilitamine	Okste murdumine jm võrakahjustused	Harilike elupuude, tamme ja hariliku kuuse võrade hooldus	Märkimisväärsed üksikpuud säilivad pargielementidena; Puud on head seisus
2.1.5.	Vaadet	Vaatesihtide taastamine, säilitamine	Vaadete kinnikasvamine	Üksikpuude raie pargi loode osas (5 tk); Vaatesihtide puhastamine looduslikust uuendusest kuuendas pargiosas, regulaarne hooldus (vt joonis AS-02 ja AS-04)	Vaadete säilimine pargis sees ja pargist ümbritsevale maastikule ja vastupidi
2.1.6.	Teedevõrk	Pinnasteede (712 jm), kruusateede (202 jm), kruuskattega pargitee (193 jm), Beonkivi sillutis kärnerimaja juures (110 m ²)	Teede kinnikasvamine, teede väärkasutamine	Pinnasteede taastamine (560 jm) ja hooldus (152 jm) – peaaallee tee, ringtee ja kaarjas tee pargi viiendas osas; Kruusatee taastamine (42 jm) ja hooldamine (160 jm) – kuuendas pargi osasa kärnerimaja juurde viiv tee;	Säilinud ja hooldatud teedevõrk

				Kruuskattega pargitee hooldamine (193 jm) – regulaarpargi keskeljel olev tee; Betonkivi sillutisega tee hooldamine (110 m ²)	
2.1.7.	Veekogu (tiikide süsteem, kraav) (pargiosa 7*)	Veepeegli säilitamine (12 395m ²)	Tiigi kinnikasvamine, vee- ja kaldataimede vohamine	Kallastelt veetaimede niitmine (1186 m ²); setete eemaldamine kraavidest	Säilib esteetiline veepeegel
		Regulaatorite toimimine (4 tk)	Regulaatorite lagunemine		Säilib veetase
		Kraavi toimimine (1606 m ²)	Kinni kasvamine		Kraav on töökorras
2.2.	Elustik				
2.2.2.	Loomastik (kaitse all kodukakk, suurkõrv, veelendlane, põhja-nahkhiir, pargi-nahkhiir; ja teised võimalikud pesitsejad)	Kaitsealuste linnu- ja käsitiivaliste liikide pesitsus- ja varjevõimaluste säilitamine	Teadmatusest tingitud liikide, elupaikade ja kasvukohtade hävitamine, sh põliste puude murdumine ja alalt koristamine, õõnsustega puude eemaldamine, mis on just kodukakkude pesitsuspaigaks	Elustikupuude säilitamine hooldusvõtete abil.	Erineva iseloomuga elupaigad on säilinud, samuti säilib ka liigirikkus
2.3.	Hooned ja rajatised				
2.3.1.	Hooned (Valitsejamaja, rentnikumaja, kärnerimaja, ait-kuivati)	Väärtustatud ajaloolised hooned sobivad pargiruumiga ja selle kaitse-eesmärkidega	Hoonete lagunemine hooldamatuse ja kasutusest väljajäämise tõttu	Käesolev kavas hoonete ja varemete hooldusega otseselt ei tegeleta, kuid nähakse ette valitsejamaja ümbruse hooldust (290m ²), maapinna silumist (1300 m ²); endise peahoone kõrval oleva vare ümbruse hooldus ja maapinna silumine (208 m ²) isekülvsete üksikpuude eemaldamine (2 tk) Rentnikumaja ümbruse niitmine (100 m ²)	Pargi vaated säilivad ning eemaldatud on hooned kahjustav võsa
	Keldrite, kasvuhoone ja (karjalauda**) varemed	Ajalooliste keldrite, kasvuhoone ning varemete säilimine	Võsastumine ja müüride lagunemine	Käesolevas hoolduskavas hoonete ja varemete hooldusega otseselt ei tegeleta, kuid ette on nähtud trimmerdamist keldrite (163 m ²) ja kasvuhoone (134 m ²) ümbruses ning isekülvsete üksikpuude	Pargi vaated säilivad ning eemaldatud on varemeid kahjustavad isekülvsed üksikpuud

				(8 tk) eemaldamine.	
	Endise peahoone asukoht	Endise peahoone asukoha säilimine	Isekülvsete puude levik asukohal	Ette nähakse isekülvsete puude (20 tk) eemaldamist ning ala trimmerdamist (802 m ²)	Säilib endise peahoone asukoht
2.3.2.	Rajatised ja väikevormid (Eeva figuur, pargitrepp kahe lõvifiguuriga***)	Ajalooliste skulptuuride säilimine	Skulptuuride ja trepi lagunemine, sammaldumine	Käesoleva kavaga rajatiste ja väikevormide kaitseks tegevusi ei kavandata	Kaitsekorraldusperioodile käesoleva kavaga eesmäärke ei seata.
2.3.3.	Piirdemüürid ja väravapostid ****	Ajalooliste piirdemüüride ja postide säilimine	Piirdemüüride võsastumine ja lagunemine	Ette nähakse lagunenuid piirdemüüride taastamist (448 jm), isekülvsete üksikpuude eemaldamist (17 tk) ja niitmist piirdemüüride ja postide ümber. Maapinna silumine (963 m ²)	Säilivad vaated piirdemüüridele ning postidele ning eemaldatud on ajaloolisi väärtusi kahjustavad isekülvsed üksipuud, piirdemüürid on taastatud

*Pargiosade skeemi vt ptk 2.1.1. skeem 6.

**Antud hoolduskava ei käsitle karjalauda ega selle ümbruse hooldust, kuna see jääb välja hoolduskavaga määratud ala piiridest.

***Pargitreppi ja kahe lõvifiguuri hooldus peab olema kooskõlastatud Muinsuskaitseametiga.

****Piirdemüüride taastamine peab toimuma Muinsuskaitseametiga kooskõlastatud projekti ja loa alusel.

3. Kavandatavad hooldustegevused

3.1. Hooldustöödest üldiselt

Luke mõisapark on hästi hooldatud. Kogu parki niidetakse regulaarselt ning koristatakse lehti. 1998. aastal teostati valdaval osal territooriumist põlispuistu lõikustöid, mille käigus paigaldati tõmmitsad puudele, millede harude vahele tekkinud (tekkiv) lõhe oli hakanud ohustama puu tervislikku seisukorda. Samal ajal viidi läbi õunapuude lõikus ning puhastati kogu aia territoorium.

Antud hoolduskavaga nähakse peamiselt ette kuivanud ja ohtlike puude eemaldamine. Samuti tuleb likvideerida isekülvset järelkasvu, et säilitada avatud pargiaasad, vaatekoridorid ning luua paremad kasvutingimused vanadele ja väärtuslikemale pargipuudele. Lisaks vajavad paljud puud võrahooldust, põõsad noorendamist ja hooldamist. Regulaarsete hooldustöödena tuleb edaspidi jätkata pidevalt ka pargiteede korrashoidu. Suuremahuliste tööde teostamiseks (nt. raietööd) on vajalik Muinsuskaitse- ja Keskkonnaameti kooskõlastus.

Pargi hooldamisel (vt joonis AS-04) tuleb kasutada kergeid masinaid, mis ei kahjusta murupinda ning ei tekita roopaid (samuti tuleb vältida hoolduse läbiviimist vihmase ilmaga, kui maapind on pehme ja niiske). II klassi muruga alasid on soovitatav niita kogumiga niidukiga (6 kuu jooksul, 3 korda kuus), sest siis pole vaja ala üle riisuda. Pargiaasasid on soovitatav niita lattniidukiga (2 korda aastas) ning peale niitmist jätta suvine niide kuni kaheks nädalaks maha (taimede seemned jõuavad kohapeal variseda) ja seejärel koristada niide ära. Varemete ümber olevaid alasid tuleb trimmerdada (2 korda aastas). Puid ei tohi jalalt langetada, et mitte kahjustada ümbritsevaid puid ja elustikku. Raietöid tuleb vältida veebruarist juulini kestva kevad-suvise raierahu ja lindude pesitsuse ajal. Kõik raietööde jäätmed tuleb pargi territooriumilt kokku koguda. Suuremad raietööde jäätmed võib kütteks kasutada, ära anda või müüa kohalikele elanikele. Niidetud hein ja kokku riisunud langenud lehed tuleb pargi territooriumilt ära vedada. Kui on soov niidetud heina ja kogutud lehti põletada, siis on soovitatav seda teha näiteks pargi idaosas (õunaaia piirdemüüridest väljaspool).

Luke mõisa pargis võib hooldatavad alad jagada üldiselt seitsmeks (vt pargiosade skeemi ptk 2.1.1. skeem 6):

- I pargiosa (19 943m²)
- II pargiosa (9567m²)
- III pargiosa (6083m²)
- IV pargiosa (5801m²)
- V pargiosa (5081m²)
- VI pargiosa (29 876m²)
- VII pargiosa (18 491m²)

Lisaks kuuluvad hooldatavate alade hulka teed, mis läbivad kogu pargiala. Pargis olevad teed võib jaotada:

- pinnasteed (712 jm);
- kruusateed (202 jm);
- kruuskattega pargitee (193 jm);
- betoonkivisillutis kärnerimaja juures (110 m²).

Järgnevalt on esitatud vajaminevate hooldustööde kirjeldused. Hooldustööde elluviimisel tuleb küsimuste tekkimisel pöörduda Keskkonnaameti või Nõo vallavalitsuse poole. Kui hooldustööde käigus leitakse kaitsealuseid liike, tuleb sellest teavitada Keskkonnaametit. Koondatud tegevused koos maksumustega järgnevas 10 aastaks on välja toodud tabelis, mis asub peatükis 3.9.

3.2. Raietööd

3.2.1. Sanitaarraie (kuivanud, murdunud ja ohtlikud puud)

Dendroloogilise hinnangu põhjal on hooldustööde joonisel märgitud kokku 86 puud, mis vajavad sanitaarraiet. Puude raiet võib läbi viia kutsetunnistusega arborist. Enne raietööde alustamist tuleb taotleda kohaliku omavalitsuse, Keskkonnaameti ja Muinsuskaitseametiga kooskõlastatud raieluba.

Oluline on arvestada kaitsealuste liikide pesitsus- ja talvituskohtadega Luke mõisapargis. Kodukakk ja nahkhiired vajavad elupaigaks vanu, õõnsuste ja tüvelõhedega puid, mida tuleks võimalikult kaua säilitada.

Kõigi raietööde korraldajaks on maaomanik või haldaja.

3.2.2. Loodusliku uuenduse eemaldamine vaatesihtidest

Vaatesihtide taastamine loodusliku uuenduse likvideerimise kaudu toimub Luke mõisapargi kuuendas pargiosas järgmiselt:

Loodeosas on kujundusraiet 1416 m² ning lisaks isekülvsete puude (5 tk) eemaldamine. Kujundusraie ei kuulu hooldustööde alla ja see tuleb määrata eraldi projektiga.

Idapoolses osas tuleb teha isekülvsete üksikpuude raie keldri varemete ümbruses (8 tk) ja piirdemüüride ääres (17 tk; vt joonis AS-04). Samades piirkondades tuleb taasvõsastumise vältimiseks niita neid alasid trimmeriga kord aastas augusti lõpus või septembri algul. Niide kokku riisuda ja toimetada selleks ettenähtud kohta. Raie töid ei tohi läbi viia veebruarist juulini, kui on kevad-suvine raierahu ja lindude pesitsusaeg. Enne raietööde alustamist tuleb taotleda kohalikest omavalitsuse, Keskkonnaameti ja Muinsuskaitseametiga kooskõlastatud raieluba. Tööde korraldajaks

on omanik või haldaja.

3.2.3. Isekülvsete puude eemaldamine endise mõisa peahoone varemete äärest

Endise peahoone varemete äärest tuleb isekülvsed puud likvideerida (20 tk). Taasvõsastumise vältimiseks niita ala trimmeriga kord aastas augusti lõpus või septembri algul. Niide kokku riisuda ja toimetada selleks ettenähtud kohta. Raietöid ei tohi läbi viia veebruarist juulini, kui on kevad-suvine raierahu ja lindude pesitsusaeg. Enne raietööde alustamist tuleb taotleda kohalikust omavalitsuse, Keskkonnaameti ja Muinsuskaitseametiga kooskõlastatud raieluba. Likvideeritavate puude kändud tuleb Luke mõisa pargis freesida (86 tk). Tööde korraldajaks on omanik või haldaja.

3.3. Puude ja põõsaste hooldus

3.3.1. Alleede, puugruppide ja üksikpuude võrahooldus

Allee- ja regulaarpargi puudele tuleb teha võrahooldust juhul, kui kuivanud oksad kujutavad ohtu pargi külastajatele.

Luke mõisapargis vajavad võrahooldust 565 puud - I prioriteediga 144, II prioriteediga 204, III prioriteediga 217 puud (vt joonis AS-05 ja AS-06; lisa 2). Toestamist puusidumissüsteemiga vajavad 3 puud. 9 puud on toetatud puusidumissüsteemi või tugivööga (puude seisund vajab jälgimist). Välja on toodud ka 23 puud, mille seisund vajab jälgimist, kuna tegemist on vanade ja väärtuslike alleepuudega (vt joonis AS-04).

Puu tervislikkuse säilitamiseks tuleks vältida võra suuremahulist lõikust ühe aasta jooksul. Hoida võras optimaalseid valgustingimusi - eemaldades eelkõige ohtlikke ja sobimatuid (kuivi, haigeid jm) oksa. Kasutada tuleb õigeid töövõtteid, et vähendada seenhaigustesse nakatumise riski. Vaja on tagada pargipuustute ja puudegruppide optimaalne tihedus. Vältima peab juurte vigastamist tallamise või kaevetöödega. Pargipuid on soovitatav üle vaadata 2–5-aastase intervalliga. Tihedamini peab kontrollima juba teadaolevate kahjustustega puud. Kindlasti tuleb park üle vaadata pärast tugevamaid torme (Mölder 2010).

Kui konkreetse puu kindlaks määramisel tekib probleeme, tuleb konsulteerida hoolduskava tellija või koostajaga. Puuvõrade hooldust (s.h puude toestamine) võib läbi viia ainult kutsetunnistusega arborist. Puu elujõu säilitamiseks ei tohi ühe kasvuperioodi jooksul kogu võra ulatuses eemaldada rohkem kui 20% täiskasvanud puu okstest (Nutt, 2011). Puude võralõikuseks sobiv aeg on enne veebruari, kui kodukakkudel ei ole pesitsusaeg alanud. Tööde korraldajaks on omanik või haldaja.

3.3.2. Õunapuude võrahooldus

Õunapuudel (36 tk) tuleb eemaldada kuivanud oksad ning lõigata esteetilistel kaalutlustel puude

võrasid tagasi. Puuvõrade hooldust võib läbi viia kutsetunnistusega aednik. Viljapuude võralõikuseks on sobivaim aeg veebruaril lõpust aprillini. Tööde korraldajaks on omanik või haldaja.

3.3.3. Hekkide pügamine

Hekid asuvad pargi II ja IV osas. Hariliku elupuu hekke pügada 1 kord vegetatsiooniperioodil. Lõvikujude juures olevat hariliku elupuu hekki (78 jm) tuleb pügada 1,2 m kõrguseks. Eva skulptuuri juures oleva elupuu hekki (53 jm) kõrgus peab olema 1,5 m. Lõikust on võimalik teostada 2 perioodil: mais või siis augusti lõpus - septembri alguses. Suure läätspuu hekki (25 jm) võib lõigata juunist augustini 1 kord aastas. Heki kõrgus peab olema 1,5 meetrit. Tööd korraldab maaomanik või haldaja.

3.3.4. Põõsaste hooldus

Ilupõõsad paiknevad Luke mõisa pargi I, III, IV ja VI pargiosas. Põõsagrupid vajavad aeg-ajalt harvendamist ning piiramist. Pargi edelaosas, hoolduskava piiril paiknevad vanad harilikud sarapuud, millede aluseid tuleb niita ja vajadusel eemaldada kuivanud oksad. Hooldust vajavad põõsad on tähistatud joonisel AS-04. Tööd korraldab maaomanik või haldaja.

3.3.5. Puu võra vähendamine

See on töövõtte, mille käigus tasakaalustatakse või vähendatakse võra suurus, eemaldades jämedamaid harusid või oksid (Mölder 2010). Pargi neljandas osas (vt ptk. 2.1.1 skeem 6; joonis AS-04) on harilikud pärnad (23 tk), millede puuvõra raskus on suunatud ühele poole ehk puu on tasakaalust väljas. Töö käigus tuleb eemaldada külgharu ja põhiharu harunemiskohast põhiharu. Jälgima peab eemaldatava ja allesjääva oksa läbimõõtude suhet – allesjääva külgoksa läbimõõt peab olema vähemalt 1/3 eemaldatava põhioksa läbimõõdust. Võra vähendamisel ei ole lubatud korraga eemaldada rohkem kui veerand võra elusokste mahust (Mölder 2010). Võra vähendamise eesmärgiks on murdumise vältimine. Võra vähendamine ei lisa puule elujõudu, vaid võimaldab puud veel mõnda aega säilitada (Mölder 2010).

Puu võra vähendamise soovituslik kõrgus on ca 8 meetrit (foto 58). Enne lõikustööde algust tuleb täpsustavalt hinnata võra vähendamise kõrgust, kuna puude võrade harunemiskohad on erinevad.

Tööd korraldab maaomanik või haldaja.



Foto 58. Puude kõrguste visuaalsel hindamisel on märgitud punase joonega võra vähendamise kõrgus, milleks on ca 8 meetrit

3.4. Teed ja platsid

3.4.1. Kruusateed

Kuuendasse pargi ossa jääb üsna tihedalt kasutatav kruusatee (202 jm), mis viib kärnerimaja juurde. Antud tee on suhteliselt heas seisus. Tee vajab taastamist ja hooldamist. Tee tuleb servata, keskteljelt tuleb muru eemaldada ning augud täita peenkruusaga (vt joonis AS-04). Kruusateed tuleb korrastada vähemalt 2,5 m laiustena. Edaspidi tuleb regulaarselt jälgida teede heakorda ning vajadusel teid taas parandada, puhastada teed oksarisust, langenud lehtedest ja muust prahist. Lisaks on oluline, et kruusateid aegajalt servataks, mis tähendab, et terava labida ja nõoriga tuleb teeservad sirgeks ja järsuks lõigata, et takistada muru kasvamist kruusateele. Tööde korraldajaks on omanik või haldaja.

3.4.2. Pinnasteed

Pinnasteed on (712 jm) peaaallee tee, ringtee ja kaarjas tee pargi viiendas osas ning idapoolses osas keldrivahemetest mööda viiv tee. Mainitud teed vajavad taastamist ja hooldamist – teed tuleb servata, keskteljelt tuleb muru eemaldada ning augud täita sõreda liiva või peenkruusaga (vt joonis AS-04). Täitematerjal tuleb kinni vibreerida ning hoida teede ristprofiili keskelt veidi kumerana. Oluline on hoida teed prahist ja lehtedest puhtad, selleks tuleb sügisel reha või lehepuhuriga langenud lehed kokku koguda ja minema toimetada. Teede servasid tuleb korra (soovitavalt 2 korda) suve jooksul servata ehk labidaga serv sirgeks ja järsuks lõigata, et takistada teede rohtumist. Pinnasteed korrastada ca 2,5 m laiustena või vastavalt olemasolevale selgelt nähtavale tee laiusele. Tööde korraldajaks on omanik või haldaja.

3.4.3. Rekonstrueeritud kruuskattega pargitee

Luke mõisapargi regulaarosa keskteljel on heas korras pargitee (193 jm). Kruuskattega pargitee vajab tee servamist ja aukude täitmist peenkruusaga (vt joonis AS-04). Oluline on hoida tee prahist ja lehtedest puhtana, selleks tuleb sügisel reha või lehepuhuriga langenud lehed kokku koguda ja minema toimetada. Tee serva tuleb korra (soovitavalt 2 korda) suve jooksul servata ehk labidaga serv sirgeks ja järsuks lõigata, et takistada teede rohtumist. Pargitee korrastada ca 3 m laiustena. Tööde korraldajaks on omanik või haldaja.

3.4.4. Betoonkivi sillutisega plats

Betoonkivist sillutisega tee (110 m²) asub kärnerimaja ümbruses. Betoonkivist kattega alasid tuleb aastaringselt vaid hooldada: eemaldada puulehed ja praht ning puhastada pinnad lumest ja jääst. Tööde korraldajaks on maaomanik või haldaja.

3.5. Niitmine ja lehtede koristamine

3.5.1. II klassi muru niitmine

II klassi muruga (4,6 ha) aladena käsitletakse antud hoolduskavas suuremat osa pargi alast (vt joonis AS-04). Antud alasid tuleb niita maist septembrini vähemalt ca 3 korda kuus. Niite kõrgus peaks olema 10 cm ning korruga pügada kuni 1/3 muru keskmisest kõrgusest. Soovitav on niita kogumiga niidukiga, sest siis pole tarvis hiljem kogu ala üle riisuda. Kogu niide tuleb II klassi muruga aladelt kokku koguda ning Luke mõisa pargi territooriumilt minema toimetada. Tööde korraldajaks on omanik või haldaja.

3.5.2. Muruteede niitmine

Luke mõisapargi teede ajaloo uurimisel (vt skeem 7) leiti, et taastada tuleks regulaarpargis ning kolmanda tiigi juures olevad teedesihid (vt joonis AS-04). Liikumistrajektor tuleb taastada niitmise abil 2 meetri laiuse muruteena. Niita tuleb kord 10 päeva tagant (või vastavalt sademetele ja heinakasvule) maist septembrini, kogumikniidukiga. Niite kõrgus peab olema 5 cm. Tööde korraldajaks on omanik või haldaja.

3.5.3. Varemete ümbruse niitmine ja maapinna silumine

Keldri varemete (163 m²), kasvuhoone (134 m²), valitsejamaja ümbruse (290m²/1300m²), endise peahoone kõrval oleva vare (208 m²) ja endise peahoone asukohta (802 m²) (vt joonis AS-04) tuleb niita kaks korda aastas trimmeriga. Valitsejamaja ümbruses on vaja trimmerdada (290 m²) ja

maapinna silumist (valitsejamaja idapoolsel küljel) niitmise lihtustamiseks on vaja teha 1300 m². Endise peahoone kõrval oleva vare trimmerdamine ja silumine tuleb teha 208 m² alal. Endise peahoone asukohal tuleb labidaga välja puhastada hoone vundament ja trepp. Trimmerdamine on ainuvõimalik künkliku maapinna ja ajaloolise tähtsusega objektide tõttu. Niita tuleks augusti lõpus või septembri alguses, niitekõrgus 10 cm. Niide tuleb kokku koguda ja alalt ära viia. Tööde korraldajaks on omanik või haldaja.

3.5.4. Pargiaasade niitmine

Pargiaasad (2,3 ha) on niidu- või heinamaailmelised avatud alad pargis (Nurme, Nutt, 2012). Luke mõisapargis jäävad aasad VI pargiossa. V pargiosa rohttaimestikku käsitletakse samuti pargiaasana, kuigi seal kasvavad regulaarselt istutatud puud. Pargiaasasid ehk pargilagendikke tuleb niita 2 korda aastas: üks kord juuli teisel poolel ning teine kord septembris. Niita 10 cm kõrguselt. Peale suvist (esimest) niidet tuleb lasta niidetud heinal 1-2 nädalat kuivada ning seejärel niide kokku riisuda ja selleks ettenähtud kohta toimetada (vt ptk 3.1). Soovitavalt niita pargiaasasid lattniidukiga. Tööde korraldajaks on omanik või haldaja.

3.5.5. Lehtede koristamine

Sügisel langenud puulehed tuleb kokku riisuda ja minema toimetada - I, V, osaliselt II ja VI pargiosast (vt skeem 6). II pargiosa idapoolsel tasandil, III ja IV pargiosas on vaja lehed kokku riisuda ja purustada, v.a. hariliku tamme lehed, mis tuleb kokku riisuda ja ära vedada. VI, kärnerimajast põhjapoole jäävast pargiosas, tuleb lehed kokku riisuda ja purustada. Kagupoolses (VI pargiosas) tuleb lehed kokku riisuda ja minema toimetada. Lehtede purustamiseks ja äraveoks kasutada leheimur-hekseldit. Tehniliselt raskesti ligipääsetavates kohtades (regulaaraia osad) tuleb lehed mulšerniidukiga kohapeal ühtlase kihina purustada. Lehtede koristamist viia läbi vähemalt üks kord aastas soovitatavalt hilissügisel (teine kord võib lehti koristada kevadel). Teedelt tuleb koristada lehti vähemalt kaks korda aastas, kuid soovitatavalt vastavalt vajadusele tihedamalt, et tagada ohutu ja mugav teede kasutamine. Kui on soov kogutud lehti põletada, siis on soovitatav seda teha näiteks pargi idaosas (õunaiaa piirdemüüridest väljaspool). Tööde korraldajaks on omanik või haldaja.

3.6. Veekogude hooldus

3.6.1. Tiigi hooldus

Luke mõisapargi tiigid on väga erilised oma astmelisuse ning veepeegli tõttu. Tiike on seni regulaarselt hooldatud ning seda tuleb ka edaspidi teha. Iga kahe aasta tagant tuleb tiigi kallastelt

niita veetaimed (harilik pilliroog, laialehine hundinui), ning puhastada tiik sinna langenud puuokstest, lehtedest ning muust prahist. Tööde korraldajaks on maaomanik või haldaja.

3.6.2. Kraavi hoiutööd

Luke mõisapargis on üks suur kraav, mis asub pargi põhjapoolses osas, kaks väikest kraavi Järiste – Luke mõis maantee ääres ning ülevool teise ja viienda tiigi vahel (kogu pindala 1606 m²). Kõiki olemasolevaid kraave tuleb iga-aastaselt puhastada oksarisust. Põhjapoolse kraavi ja kahe väikese kraavi kallastel on vaja teha isekülvsete puude kujundusraiet. Kujundusraie ei kuulu hooldustööde alla ja see tuleb määrata eraldi projektiga. Oluline on regulaarselt eemaldada kraavidest muda, et kraavid ei kasvaks kinni ning oleksid töökorras. Tööde korraldajaks on maaomanik või haldaja.

3.6.3. Regulaatorite ja sildade hooldus

Regulaatorite ja šandooride hooldus peaks toimuma vähemalt korra aastas. Prahi eemaldamine peaks toimuma nii veepinna pealt, kui regulaatorite alt, kuna mittevajalik praht kipub vee liikumisel sinna kukkuma. Regulaatorite graniitkivist seinte vuuke tuleb samuti aeg ajalt kontrollida, kuna liikuv vesi kipub neid kulutama ning sellega tekib regulaatorite lagunemisoht.

Tiikide vahele on paigutatud puidust sillad ja käsipuud, mida tuleb regulaarselt hooldada – puhastada risust, vajadusel parandada. Suuremate tööde läbiviimine vajab eriprojekti, mida antud hoolduskavaga ette ei nähta. Tööde korraldajaks on maaomanik või haldaja.

3.6.4. Veetaimede kasvuala piiramine

Luke mõisapargis on veekogu ilmestamiseks kasutatud veetaimi. Toitaineterikkas veekogus võivad aga taimed paljunema hakata ning tiikidel on oht kinni kasvada. Antud juhul kujutavad kõige suuremat ohtu kujutavad harilik pilliroog, laialehine hundinui ja ujuv penikeel (vt joonis AS-04). Pilliroog tuleks lõigata talvel, sel juhul ei kahjustata taimekasvu ning järgmisel aastal kasvavad uued taimed. Laialehist hundinuiat saab piirata vaid väljajuurimisega. Ujuva penikeele ohajamiseks tuleb taim välja kitkuda.

3.7. Rajatised ja väikevormid

3.7.1. Piirdemüürid

Luke mõisa pargis on ajalooliselt väga olulisel kohal maakivist müürid. Piirdemüürid on väga halvas seisus ning kokku on müüre ca 480 meetrit, 32 jm on rekonstrueeritud. **Piirdemüürid tuleb**

taastada – piirdemüüride taastamine peab toimuma vastavalt Muinsuskaitseametiga kooskõlastatud projekti ja loa alusel.

Piirdemüüride taastamise kohta on varem koostatud projekt: Luke mõisapargi piirdemüüride remondi projekt (koostas arhitekt E.Laarmann, kooskõlastatud 24.09.2004, reg.nr. 1903). Antud projekti kooskõlastus on Muinsuskaitseametis pikendatud 11.02.2009, reg. nr.10975. Kuna projekti kooskõlastus aegub aastal 2014, siis edasise tegevuses tuleb projekt uuesti üle vaadata ja Muinsuskaitseametis kooskõlastada.

Järgnevalt tuleb jätkata regulaarse piirdemüüride hooldusega, et tagada piirdemüüride püsijäämine. Tööde korraldajaks on maaomanik või haldaja.

3.7.2. Väikevormid ja rajatised

Luke mõisapargis on väga oluliselt kohal lõviskulptuurid koos trepiga. Lõviskulptuuride ja trepi puhastamine peab toimuma kooskõlastatult Muinsuskaitseametiga. Regulaaraja lõpus asub Eeva figuur, mida tuleb puhastada, et säiliks selle esteetiline ilme. Eeva figuuri juures asuvad 4 valget pinki, mida tuleb puhastada, vajadusel parandada või värvida.

Kärnerimaja juures asuvad kaks puitkonstruktsioonil põhinevat lehtlat ning pergola, mis on kaetud hariliku metsviinapuuga. Lehtlates on olemas pingid ja lauad, mida peab samuti hooldama-puhastama, vajadusel parandada või värvida. Tööde korraldajaks on maaomanik või haldaja.

Luke mõisapargi piiril on olemas kolm kaitsealale viitavat tähist. Esimene neist on arvatava peahoone põhjapoolsel küljel oleva sissepääsu juures, teine peaaltee alguses Luke-Unipiha maantee ääres ja kolmas Järaste-Luke mõis maantee ääres neljanda ja kuuenda pargiosa piiril.

Mõisapargis on olemas üks infotahvel, mis asub karjalauda ees oleval pargiaasal. Seisukord on hea. Varasemalt on olnud ka teine infotahvel ringtee ääres loodepoolses osas. Tähisteid ja infotahvlit tuleb hooldada vastavalt vajadusele.

3.7.3. Likvideeritavad rajatised, väikevormid ja lõkkekohad

Mõisa peaaltee juures Luke-Unipiha maantee pool asub üks pink, mis on amortiseerunud ning tuleb eemaldada.

Luke-Unipiha maantee poolsel küljel peaaltee kõrval asub vana tuletõrje veevõtukaev, mis tuleb tasandada.

Pargis paiknevad lõkkekohad tuleb samuti likvideerida.

3.8. Täpsustavad konsultatsioonid

Täiendavalt võib konsulteerida nii hoolduskava koostaja, tellijaga kui ka Keskkonnaametiga hoolduspiirkondade piiride seadmisel. Pargipuude hoolduses võib lisaks eelpool loetletutega konsulteerida arboristiga. Õigete töövõtete- ja masinate valimisel või muude küsimuste tekkimisel konsulteerida hoolduskava koostaja või tellijaga.

3.9. Tegevuskava

Tegevuskavas ette nähtud maksumused tuleb üle vaadata esimese 3 aasta möödumisel ning seejärel ülejäänud aastateks summasid täpsustada.

Tabel 3: Tegevuskava

Ptk	Tegevuse nimetus	Tegevuse tüüp	Ühik	Maht	Korraldaja	Prioriteet*	2015	2016	2017	2018	2019	2020	2021	2022	2023	2024	Maksumus kokku
							Summad sadades eurodes										
3.2	Raietööd (ühekordne)																
3.2.1	Sanitaarraie (sh kuivanud ja murdunud ohtlikud puud)	hooldus	tk	34	omanik	I	25,50	0,00	0,00	x	x	x	x	x	x	x	25,50
3.2.2	Isekülvsete puude eemaldamine vaatesihtidest: pargi loodeosast; keldri varemete ümber; piirdemüüride äärest; peahoone kõrval olevalt varelt	taastamine	tk	32	omanik	I	16,00	0,00	0,00	x	x	x	x	x	x	x	16,00
3.2.3	Isekülvsete puude eemaldamine endise mõisa peahoone varemete äärest	taastamine	tk	20	omanik	I	10,00	0,00	0,00	x	x	x	x	x	x	x	10,00
	Isekülvsete puude kändude freesimine	hooldus	tk	86	omanik	I	43,00	0,00	0,00	x	x	x	x	x	x	x	43,00
3.3	Puude ja põsaste hooldus (ühekordne ja regulaarne)																
3.3.1	Puuvõrade hooldus I	hooldus	tk	144	omanik	I	36,00	0,00	0,00	x	x	x	x	x	x	x	36,00

	prioriteet																		
	Puuvõrade hooldus II prioriteet	hooldus	tk	204	omanik	II	x	51,00	x										51,00
	Puuvõrade hooldus III prioriteet	hooldus	tk	217	omanik	III	x	x	54,25										54,25
3.3.2	Õunapuude võrahooldus	hooldus	tk	36	omanik	III	18,50	18,50	18,50	x	x	x	x	x	x	x	x	x	55,50
3.3.3	Hekkide pügamine	hooldus	jm	156	omanik	II	4,68	4,68	4,68	x	x	x	x	x	x	x	x	x	14,04
3.3.4	Põõsaste hooldus	hooldus	m ²	1078	omanik	II	26,95	0,00	0,00	x	x	x	x	x	x	x	x	x	26,95
3.3.5	Puu võra vähendamine	hooldus	tk	23	omanik	III	0,00	0,00	13,80	13,8	13,8	13,8	13,8	x	x	x	x	x	69,00
3.4.	Teed ja platsid (ühekordne ja regulaarne)																		
3.4.1	Kruuskattega tee parandamine ja hooldus (ca 2,5m laiune)	hooldus	jm	202	omanik	I	26,26	13,13	13,13	x	x	x	x	x	x	x	x	x	52,52
3.4.2	Pinnaste parandamine ja hooldus (ca 2,5m laiune)	hooldus	jm	736	omanik	I	51,52	22,08	22,08	x	x	x	x	x	x	x	x	x	95,68
3.4.3	Rekonstrueeritud kruuskattega pargitee parandamine ja hooldus (ca 3m laiune)	hooldus	jm	193	omanik	I	15,44	7,72	7,72	x	x	x	x	x	x	x	x	x	30,88
3.4.4	Betoon-sillutisega plats (kärnerimaja ümbruses)	hooldus	m ²	110	omanik	I	7,70	3,30	3,30	x	x	x	x	x	x	x	x	x	14,30
3.5	Niitmine ja lehtede koristamine (regulaarne)																		
3.5.1	Muru (II klass) niitmine (kogumiga niiduk, niite kõrgus 10cm) 6 kuud, ca 3x kuus	hooldus	ha	4,6	omanik	I	331,20	331,20	331,20	x	x	x	x	x	x	x	x	x	993,60
3.5.2	Muruteede (niite kõrgus 5cm) niitmine (kogu mikniiduk) 6 kuud, iga 10 päeva tagant	hooldus	m ²	38171	omanik	I	27,87	27,87	27,87	x	x	x	x	x	x	x	x	x	83,61
3.5.3	Mõisa peahoone asukoht, varemete ümbrus - ja niitmine	hooldus	ha	0,45	omanik	I	10,80	10,80	10,80	x	x	x	x	x	x	x	x	x	32,40

	(trimmer, 2x aastas) ja maapinna silumine																	
3.5.4	Pargiaasade niitmine, niite kõrgus 10cm (lattniiduk), 1x aastas	hooldus	ha	2,3	omanik	II	13,8	13,8	13,8	x	x	x	x	x	x	x	x	41,40
3.5.5	Lehtede koristamine, 1x aastas	hooldus	ha	5,2	omanik	I	52,00	52,00	52,00	x	x	x	x	x	x	x	x	156,00
3.6	Veekogude hooldamine (regulaarne)																	
3.6.1	Tiigi hooldus	hooldus	ha	1,24	omanik	I	12,40	12,40	12,40	x	x	x	x	x	x	x	x	37,20
3.6.2	Kraavide hoiutööd	hooldus	m ²	1606	omanik	III	40,15	40,15	40,15	x	x	x	x	x	x	x	x	120,45
3.6.3	Regulaatorite ja sildade parandamine ning hooldus	hooldus	tk	4	omanik	I	16,00	16,00	16,00	x	x	x	x	x	x	x	x	48,00
3.6.4	Veetaimede kasvuala piiramine	hooldus	m ²	1186	omanik	I	118,60	0,00	118,60	x	x	x	x	x	x	x	x	237,20
3.7	Rajatised ja väikevormid. Likvideeritavad rajatised, väikevormid ja lõkkekohad																	
3.7.1	Maakivi-müüride taastamine ja hooldus	taastamine	jm	480	omanik	I	x	x	432,00	14,4	14,4	x	x	x	x	x	x	460,80
3.7.2	Pinkide hooldus Eva skulptuuri juures	hooldus	tk	4	omanik	I	1,00	1,00	1,00	x	x	x	x	x	x	x	x	3,00
3.7.2	Pinkide ja laudade hooldus lehtlates	hooldus	tk	4/2	omanik		1,50	1,50	1,50	x	x	x	x	x	x	x	x	4,50
3.7.2	Infostendi uuendamine	hooldus	tk	1	omanik	II		5,00		x	x	x	x	x	x	x	x	5,00
3.7.2	Väikevormide hooldus (Eva figuur, trepp lõvifiguuridega – Muinsuskaitse loal)	hooldus	tk	2	omanik	I	1,75	1,75	1,75	x	x	x	x	x	x	x	x	5,25
3.7.3	Likvideeritav tuletõrje veevõtukaev, istepink ja lõkkekohad	hooldus	tk	4	omanik	I	10,00	x	x	x	x	x	x	x	x	x	x	10,00
3.8.	Konsultatsioonid																	
3.8.1	Täpsustavad konsultatsioonid (vastavalt vajadusele)	konsultatsioon	tund	10	omanik	I	1,50	1,50	1,50	x	x	x	x	x	x	x	x	4,50
3.10	Kavad ja plaanid																	

3.10	Tulemus- likkuse hindamine	kava	tk	2	KeA	I			x	x	x	x	x	x	x		
3.10.1	Uue hoolduskava koostamine	kava	tk	1	KeA/ Nõo VV	I			x	x	x	x	x	x	x		
Kokku (sadades eurodes)							922,14	634,37	1197,02	28,20	28,20	13,80	13,80	0,00	0,00	0,00	2 898,14

* - Prioriteetide jaotus (Nutt, 2011)

I – hädavajalik tegevus, millela hoolduseesmärke on planeeritavas ajavahemikus võimatu teostada. Väärtuste säilimisele ja toimiva ohuteguri kõrvaldamisele suunatud tegevus.

II – vajalik, keskmise tähtsusega tegevus, mis on suunatud väärtuste taastamisele, eksponeerimisele ja potentsiaalsete ohutegurite kõrvaldamisele.

III – soovituslik tegevus, mis aitab kaudselt kaasa väärtuste säilitamisele ja taastamisele ning ohutegurite kõrvaldamisele.

3.10. Tulemuslikkuse hindamine ja uue kava koostamine

Hoolduskava perioodi keskel (6. aastal) ning hoolduskava perioodi lõpul (9. aastal) tuleb hinnata seni kehtinud kava rakendamise tulemuslikkust. Tulemuslikkuse hindamine on aluseks uue kava koostamisele ning tulemuslikkuse hindamist korraldab Keskkonnaamet.

Uue hoolduskava koostamisega alustatakse käesoleva kava kehtivusperioodi viimasel aastal. Kava koostamise käigus hinnatakse kaitse tulemuslikkust ning seatakse eesmärgid järgmiseks hoolduskava perioodiks. Uue hoolduskava koostamise korraldajaks on Keskkonnaamet.

3.10.1. Uue hoolduskava koostamine

Uue hoolduskava koostamisega alustatakse käesoleva kava kehtivusperioodi viimasel aastal. Kava koostamise käigus hinnatakse kaitse tulemuslikkust ning seatakse eesmärgid järgmiseks hoolduskava perioodiks. Uue hoolduskava koostamise korraldajaks on maaomanik.

3.11. Täiendavad ettepanekud

- Soovitame taastada ajaloolise regulaaraia teed täies ulatuses.
- Soovitame taastada ajaloolise ringtee mõisa peahoone asukoha ja valitsejamaja vahel ning ringist lõunapoole suunduva allee tee.
- Peale sanitaarraiet ja võimalikku täiendavat raiet (dendroloogilise inventeerimise põhjal) soovitame koostada uusistutuste kava.
- Soovitame taastada Luke mõisa pargi maakivist piided. Praegusel hetkel on säilinud vanad kivimüürid, mis hoolduskava järgi tuleb taastada.

4. Hoolduskava tulemuslikkuse hindamine

Alljärgnevalt on esitatud põhimõtted, millega arvestada Luke mõisapargi hoolduskava tegevuse tulemuslikkuse hindamisel (vt ka joonis AS-04).

Tulemuslikkuse hindamisel analüüsitakse, kas hoolduskavas määratud tegevused aitasid kaasa kaitse-eesmärkide saavutamisele või mitte. Antakse hinnang tehtud kulutuste ja saavutatud tulemuste suhtes. Hoolduskava loetakse tulemuslikuks, kui hoolduskavaperioodi lõpus on pargi struktuur ja muud väärtused säilinud:

- avatud alade pindala pole vähenenud ning neid hooldatakse regulaarselt
- vaatesihid on puhastatud isekülvetest üksikpuudest
- teedevõrk on säilinud
- pargi veekogud (tiik ja kraavid) on korrastatud
- puudegrupid ja märkimisväärsed üksikpuud on säilinud ja hooldatud
- kaitsealuste ja teiste võimalike liikide elupaiga- ja kasvukohanõuetega on arvestatud pargi hooldamisel

Tabel 4: Tulemuslikkuse hindamise kriteeriumid ja oodatav tulemus

Ptk. nr.	Väärtus	Indikaator	Kriteerium	Tulemus	Selgitus
2.1.1	Avatud alad	Ha	Pargis on II klassi murualasid 4,6 ha, pargis on pargiaasa alasid kokku 2,3 ha	Pargi murualad on säilinud ning neid hooldatakse regulaarselt. Lisaks on säilinud pargiaasad, mida hooldatakse regulaarselt.	Kuna hoolduskavas käsitletakse pargimuru ja niidualasid ühtselt siis on ka siin arvestatud kogu nende alade pindala olenemata sellest, et pargimuru jääb puistu alla
2.1.2	Puistu	Puude hulk	Pargis on väga väärtuslikke 0,8 %; väärtuslikke 43,9 %; olulisi 32,4 %; väheväärtuslikke 13,4 %; väärtusetuid puid 9,5 % Võrahooldust vajavad 565 puud Sanitaarraiega nähakse ette 86	Pargis on säilinud ja väärtuslikud ja väga väärtuslikud puud ning sanitaarraie käigus on likvideeritud hoolduskavas määratud isekülvsed puud	Võrahooldust vajavate puude kirjeldused vt lisa 2

			isekylvse üksikpuu likvideerimist		
2.1.3	Puudegrupid ja märkimisväärsed põlispuud (6 tk: harilik tamm 2tk ja harilik elupuu 2tk, harilik kuusk 1tk, harilik sarapuu 1tk)	Olemasolu ja seisukord	Hoolduskava joonisel AS-02 on tähistatud alleed ja märkimisväärsed põlispuud	Hoolduskavas ära märgitud alleed ja märkimisväärsed üksikpuud on säilitatud ja hoolduskavas ettenähtud hooldustööd lõpetatud	
2.1.5	Vaatesihid	Avatud vaadete olemasolu (vt joonis AS-02)	Avatud vaated on nr 1-10, 12-13 (vt joonis AS-02), avada on vaja vaadet nr 11.	Isekylvne järelkasv on pargist eemaldatud ning samuti on likvideeritud hilisemad isekylvsed puittaimed	Siin punktis on käsitletud isekylvset järelkasvu, mis on vaateid sulgenud ja kahjustab väärtuslikemate puittaimede võrsid.
2.1.6	Mõisa pargi teedevõrk	Jooksev meeter Ruutmeeter	Pinnasteed (712 jm), kruusateed (202 jm), kruuskattega pargitee (193 jm), Beonkivi sillutis (110 m ²), muruteed (3871m ²)	Enne hoolduskava koostamist rajatud teedevõrk on säilinud ja heas korras	

Kasutatud materjalid

Nõo Vallavalitsus

Kirjavahetus S. Tarto'ga.

Projektid

Järve, T., Mitrofanov, K. 2014 (OÜ Kivisilla). Luke mõisapargi (reg. nr 7234) haljastuslik hinnang. Tallinn.

Laarmann, E. 2004b. Muinsuskaitse eritingimused mõisapargi piirdemüüride remondiks. Tallinn.

Lokk, S. 2000. Luke mõisapargi rekonstrueerimise projekt. Eesti Põllumajandusülikool, Nõo.

Maask, K. (Kobras AS). 2003. Luke mõisapargi detailplaneering. I köide – seletuskiri ja joonised. Tartu.

Nõo vallavalitsus. 2006. Nõo valla üldplaneering. Nõo.

Arhiivi materjalid

ERA.2124.2.1079.60.1. Tuvastamata mehed Luke mõisapargis lõvi kuju taustal

ERA.2124.2.1076.183.1. Tuvastamata seltskond Luke mõisa pargis Tartumaal

Laarmann, E. 2004a. Luke mõisapargi paviljoni tööprojekt. Köide I. Asendiplaan ja arhitektuur-ehituslikud põhijoonised. Tartu. P-14596. (ERA.5025.2.3998)

Maiste, J., Suuder, O., Tilk, K. 1979. Mõisate inventariseerimine. Köide VI - Tartu rajoon. Tallinn. A-361. (ERA.T-76.1.10574)

Suuder, O. 1980. Tartu raj. Luke mõisaansambli uurimis-projekterimistööd. Köide I – Ajalooline õiend. Tallinn. A-327. (ERA.T-76.1.10533)

Viirma, M. (Kobras AS). 1998. Luke mõisa park. Luke pargi tiikide rekonstrueerimine. Projekt. Köide 1. Tartu. P-14005. (ERA.5025.2.3407)

RAKA, f. 1695, n. 1, s.-ü. 1

RAKA, f. 2059, n. 2, s.-ü. 242/I

Kirjandus

Abner, O., Konsa, S., Palm, P., Sinijärv, U., 2012. Eesti pargid 2. Keskkonnaministeerium, muinsuskaitseamet, Varrak. Tallinn. Lk 439.

Eesti mõisaportaali. Luke mõis. Kättesaadav: <http://mois.ee/tartu/luke.shtml> (29.08.2014)

Karro, K., Maiste, J., Nurme, S., Nutt, N., Sinijärv, U. 2008. Parkide restaureerimine. Tallinna

Tehnikaülikooli Tartu Kolledž. Tallinn.

Keskkonnaregister. Luke park. Kättesaadav: <http://register.keskkonnainfo.ee/envreg/main?id=LO1460&mount=view#HTTPVwErJniAVpsZXXYheR7VRnNausI8dL> (29.08.2014).

Muinsuskaitseameti Kultuurimälestiste Riiklik Register. Kättesaadav: <http://register.muinas.ee/?menuID=monument&mtab=general> (29.08.2014).

Mölder, A. 2010. Vanade pargipuude hooldamine. Luua. Kättesaadav: <http://www.devepark.utu.fi/Vanade%20pargipuude%20hooldamine%20v.pdf> (19.11.2014).

Nutt, N. 2011. Pargi hoolduskava koostamise juhend. Kättesaadav: <http://www.keskkonnaamet.ee/keskkonnakaitse/looduskaitse-3/pargid/parkide-uldinfo-test/?highlight=hoolduskava> (29.08.2014).

Nurme, S., Nutt, N., 2012. Pargiterminite seletussõnaraamat. Tartu.

Riigi Teataja. 2002. Muinsuskaitse seadus. Kättesaadav: <https://www.riigiteataja.ee/akt/129062014042> (30.10.2014).

Riigi Teataja. 2004. Lõhe, jõeforelli, meriforelli ja harjuse kudemis- ja elupaikade nimistu. Kättesaadav: <https://www.riigiteataja.ee/akt/772691> (29.08.2014).

Riigi Teataja. 2006. Kaitsealuste parkide, arboretumite ja puistute kaitse-eeskiri. Kättesaadav: <https://www.riigiteataja.ee/akt/1001100> (29.08.2014).

Sinijärv, U. 2013. Kunst ja loodus pargis. Kujunduslike ja liigikaitse eesmärkide ühendamise parkide restaureerimisel ja hooldamisel Saare maakonna looduskaitsealuste parkide näitel. Doktoritöö. Eesti Kunstiakadeemia.

Vabariigi Valitsuse 3. jaanuari 2006. a korralduse nr 1 „Riigi poolt korrashoitavate ühiseesvoolude loetelu”. 2007. Tallinn.

Graafiline materjal

Fotod: OÜ Kivisilla august 2014;
Ene Järve erakogu

Kaardid: Maa-ameti geoportaal. ...-2014. Kättesaadav: <http://geoportaal.maaamet.ee/est/> (29.08.2014)

Geodeetiline alusplaan: OÜ WeW. Töö nr: GEO-107-14

Lisad

Lisa 1: Luke mõisa pargi hoolduskava koostamise lähteülesanne

Tellitava hoolduskava eesmärgiks on koostada Luke mõisa pargile järgnevas 10-ks aastaks prioritseeritud hooldustegevuste plaan, mis tagab nende loodus- ja kultuuriväärtuste säilimise.

Hoolduskava koostamise eesmärgid:

- Anda ülevaade pargi põhilistest väärtustest ja probleemidest;
- Panna paika pargi hoolduse eesmärgid ning kirjeldada vajalikke hooldustegevusi;
- Koostada eesmärkide saavutamiseks vajalike hooldustegevuste plaan koos tööde mahtude ja prioriteetidega ning hinnangulise maksumusega kaheks esimeseks aastaks.

Seejuures tuleb silmas pidada:

- Kava peab andma hooldussoovitusi kogu kaitsealuse pargi alale;
- Kava koostamisel lähtutakse "Pargi hoolduskava koostamise juhendi" üldosa põhimõtetest;
- Kava peab tegelema vaid pargi hooldusküsimustega, selle ülesandeks ei ole pargi kujundamine, restaureerimine või muul viisil taastamine;
- Valmiv hoolduskava peab olema koheselt rakendatav, s.t. Kavas ei nähta ette täiendavaid uuringuid ega inventuure nagu näiteks liigiinventuurid, geoalused ja nende alusel tellitavad dendroloogilised inventuurid vms. Kõik kava valmimiseks vajalikud tegevused nagu näiteks konsultatsioonid dendroloogi või elustikuekspertitega kuuluvad tellitava töö koosseisu;
- Kava peab pakkuma välja konkreetseid kaitse- ja hooldussoovitused elurikkuse säilitamiseks ja suurendamiseks pargis;
- Kava peab arvestama nii looduskaitse kui muinsuskaitse piirangutega ning kavas ei tohi ette näha tegevusi, mis nõuavad muinsuskaitse eritingimuste koostamist.

Lisa 2: Luke mõisa pargi hoolduskava puude võrahoolduse prioriteetide tabel

Jrk. nr.	Pos. nr.	Puittaime nimi	Hindamise objekt	Märkused
1	95	harilik vaher	üksikpuu	võras kuivanud oksad
2	102	läänepärn	üksikpuu	võras mõned kuivanud oksad
3	103	läänepärn	üksikpuu	võras mõned kuivanud oksad
4	118	läänepärn	üksikpuu	võras kuivanud oksad
5	127	harilik saar	üksikpuu	võras kuivanud oksad
6	128	harilik saar	üksikpuu	võras kuivanud oksad
7	129	harilik saar	üksikpuu	võra ida suunas, võras kuivanud oksad
8	130	harilik määnd	üksikpuu	võras kuivanud oksad
9	131	harilik tamm	üksikpuu	võras kuivanud oksad
10	132	harilik tamm	üksikpuu	võras kuivanud oksad, tüve kahjustus
11	133	harilik tamm	üksikpuu	kuivanud oksad, suuremate puude turbe all
12	134	harilik kuusk	üksikpuu	võras kuivanud oksad
13	135	harilik tamm	üksikpuu	võras kuivanud oksad
14	136	harilik tamm	üksikpuu	võras kuivanud oksad
15	138	harilik tamm	üksikpuu	võras kuivanud oksad, VÕRA PUUSIDUMISÜSTEEMIGA TOESTATUD, PUU SEISUND VAJAB JÄLGIMIST!
16	139	harilik jalakas	üksikpuu	võras kuivanud oksad, võra põhja suunas
17	182	harilik tamm	üksikpuu	võras kuivanud oksad
18	230	harilik pärn	üksikpuu	kuivanud oksad
19	285	harilik pärn	üksikpuu	puu tüvi ja võra kaldu suunaga läände, kuivanud oksad
20	319	harilik pärn	puude rühm	võras kuivanud oksad
21	320	harilik tamm	üksikpuu	kuivanud oksad
22	323	harilik tamm	üksikpuu	palju kuivanud oksa, võra tiigi kohal
23	328	harilik tamm	üksikpuu	võras palju kuivanud oksa
24	333	harilik tamm	üksikpuu	võras palju kuivanud oksa, võra väike
25	337	harilik tamm	üksikpuu	võra kaldu suunaga tiigi poole, võras palju kuivanud oksa
26	338	harilik tamm	üksikpuu	võras palju kuivanud oksa
27	339	harilik tamm	üksikpuu	võras palju kuivanud oksa
28	350	harilik saar	üksikpuu	võras palju kuivanud oksa, teine haru ära lõigatud
29	361	harilik saar	üksikpuu	võras palju kuivanud oksa

Jrk. nr.	Pos. nr.	Puittaime nimi	Hindamise objekt	Märkused
30	599	arukask	üksikpuu	ilus, elujõuline, võras mõned kuivanud oksad
31	600	arukask	üksikpuu	võras mõned kuivanud oksad
32	604	harilik elupuu	puude rühm	2-haruline, võras mõned kuivanud oksad
33	606	harilik elupuu	puude rühm	2-haruline, tüvesid olnud enim kolm, kaks liitunud, võra ühepoole, kuivanud oksad
34	611	harilik pärn	üksikpuu	võras mõned kuivanud oksad, kaldu kagu suunas
35	614	harilik pärn	üksikpuu	võras mõned kuivanud oksad
36	615	harilik pärn	üksikpuu	teiste pärnade turbe all, mõned kuivanud oksad, tüves õõnsus
37	616	harilik pärn	üksikpuu	algelt pügatud puu, tüvi kõverdub 3m kõrguselt
38	617	harilik pärn	üksikpuu	algelt pügatud puu, mõned kuivanud oksad, kaldu lääne poole
39	619	harilik pärn	üksikpuu	algelt pügatud puu, all tüves suur õõnsus, mõned kuivanud oksad
40	620	harilik pärn	üksikpuu	algelt pügatud puu, tüvi kaldu ida suunas, mõned kuivanud oksad
41	624	harilik pärn	üksikpuu	algelt pügatud puu, mõned kuivanud oksad
42	626	harilik pärn	üksikpuu	algelt pügatud puu, tüvi viltu kagu suunas, mõned kuivanud oksad
43	627	harilik pärn	üksikpuu	algelt pügatud puu, tüves lõhe, mõned kuivanud oksad
44	628	harilik pärn	üksikpuu	algelt pügatud puu, mõned kuivanud oksad
45	630	harilik pärn	üksikpuu	algelt pügatud puu, tüves suur õõnsus, mõned kuivanud oksad
46	631	harilik pärn	puude rühm	algelt pügatud puu, tüves suur õõnes lõhe, mõned kuivanud oksad
47	632	harilik pärn	üksikpuu	algelt pügatud puu, tüves väiksem lõhe, mõned kuivanud oksad
48	633	harilik pärn	üksikpuu	algelt pügatud puu, tüvi ja võra ida poole kaldu, kuivanud oksad
49	637	harilik pärn	üksikpuu	algelt pügatud puu, mõned kuivanud oksad
50	645	harilik pärn	puude rühm	algelt pügatud puu, kuivanud oksad, tüved omavahel huvitavalt väendunud
51	646	harilik pärn	puude rühm	algelt pügatud puu, mõned kuivanud oksad

Jrk. nr.	Pos. nr.	Puittaime nimi	Hindamise objekt	Märkused
52	647	harilik pärn	puude rühm	algelt pügatud puu, mõned kuivanud oksad
53	648	harilik pärn	üksikpuu	algelt pügatud puu, mõned kuivanud oksad, tüvi kaardub puu nr.649 järgi
54	649	harilik pärn	üksikpuu	algelt pügatud puu, mõned kuivanud oksad, üks haru murdunud, tüvi põhja poole viltu
55	650	harilik pärn	puude rühm	algelt pügatud puu, kuivanud oksad, tüves tühimik, ilus puu
56	652	harilik pärn	üksikpuu	algelt pügatud puu, mõned kuivanud oksad, võra ja tüvi lääne poole
57	654	harilik pärn	üksikpuu	algelt pügatud puu, võras palju kuivanud oksa, juurekaelal tühimik, võra lääne poole viltu
58	657	harilik pärn	üksikpuu	algelt pügatud puu, mõned kuivad oksad, tüvi huvitavalt kõver
59	658	harilik pärn	üksikpuu	algelt pügatud puu, mõned kuivanud oksad
60	659	harilik pärn	üksikpuu	mõned kuivanud oksad, võra lääne poole
61	660	harilik pärn	üksikpuu	algelt pügatud puu, palju kuivanud oksa, üks haru murdunud, tüvel vigastus
62	661	harilik pärn	üksikpuu	algelt pügatud puu, mõned kuivanud oksad, tüvi ida poole ja võra lääne poole viltu
63	662	harilik pärn	üksikpuu	algelt pügatud puu, mõned kuivanud oksad, tüvi ida poole ja võra lääne poole viltu
64	663	harilik pärn	üksikpuu	algelt pügatud puu, kuivanud oksad
65	664	harilik pärn	üksikpuu	algelt pügatud puu, tüves suur seest õõnes lõhe, kuivanud oksad, võra lääne poole
66	668	harilik elupuu	puude rühm	2-haruline, kuivanud oksad
67	669	harilik jalakas	üksikpuu	võras mõned kuivanud oksad
68	671	harilik saar	üksikpuu	võras palju kuivanud oksa, võra lääne poole
69	672	harilik pärn	üksikpuu	võras mõned kuivanud oksad
70	673	harilik saar	üksikpuu	võras palju kuivanud oksa
71	674	harilik tamm	üksikpuu	võras kuivanud oksad
72	675	arukask	üksikpuu	võras kuivanud oksad
73	677	harilik saar	puude rühm	tugevalt viltu lääne poole, võras palju kuivanud oksa
74	678	harilik tamm	üksikpuu	võra ühekülgne mõned kuivanud oksad
75	679	harilik saar	puude rühm	võras palju kuivanud oksa

Jrk. nr.	Pos. nr.	Puittaime nimi	Hindamise objekt	Märkused
76	681	harilik saar	üksikpuu	võras palju kuivanud oksid
77	682	harilik saar	üksikpuu	võras palju kuivanud oksid
78	683	harilik saar	üksikpuu	võras palju kuivanud oksid, võra viltu põhja poole
79	684	harilik saar	üksikpuu	võras palju kuivanud oksid, võra viltu loode poole
80	685	harilik elupuu	puude rühm	4-haruline, osad harud võras kuivanud, võra ühepoolne, kuivanud oksad
81	686	harilik elupuu	puude rühm	3-haruline, võras palju kuivanud oksid, võra ühepoolne, tüvel huvitavalt kokku kasvanud
82	687	harilik elupuu	puude rühm	2-haruline, võras palju kuivanud oksid, kooses lõhe, üks haru maha saetud
83	688	harilik elupuu	puude rühm	2-haruline, võras palju kuivanud oksid, võra lääne poole
84	689	harilik elupuu	puude rühm	5-haruline, võra palju kuivanud oksid, VÕRAS HARUD TOESTATUD PUUSIDUMISSÜTEEMIGA, PUU SEISUND VAJAB JÄLGIMIST!
85	690	harilik elupuu	puude rühm	viltu lääne poole, võras kuivanud oksad, teiste elupuude turbe all
86	695	harilik pärn	puude rühm	2-haruline, algselt pügatud puu, üks haru viltu põhja poole, tüves suur õõnsus, võras kuivanud oksad
87	696	harilik pärn	üksikpuu	algselt pügatud puu, üks haru ära lõigatud, viltu edela suunas, võras kuivanud oksad
88	698	harilik pärn	üksikpuu	algselt pügatud puu, puu võra elupuude kohal, võra viltu lääne poole, kuivanud oksad, tüves väiksemad õõnsused
89	701	harilik pärn	üksikpuu	algselt pügatud puu, võras mõned kuivanud oksad
90	703	harilik pärn	üksikpuu	algselt pügatud puu, võras mõned kuivanud oksad
91	705	harilik pärn	üksikpuu	algselt pügatud puu, võras palju kuivanud oksid, tüves õõnsus
92	706	harilik pärn	üksikpuu	algselt pügatud puu, võras mõned kuivanud oksad, võra tugevalt viltu lääne poole

Jrk. nr.	Pos. nr.	Puittaime nimi	Hindamise objekt	Märkused
93	707	harilik pärn	üksikpuu	algelt pügatud puu, võras mõned kuivanud oksad
94	708	harilik pärn	üksikpuu	algelt pügatud puu, võras palju kuivanud oksa, tüvi viltu lääne suunas, tüves suur õõnsus
95	709	harilik pärn	üksikpuu	algelt pügatud puu, tüves õõnsus
96	710	harilik pärn	üksikpuu	algelt pügatud puu, võras mõned kuivanud oksad, 1 haru ära lõigatud, tüves õõnsus
97	711	harilik pärn	üksikpuu	algelt pügatud puu, võras palju kuivanud oksa, tüvi viltu kagu suunas, tüves õõnsus
98	712	harilik pärn	üksikpuu	algelt pügatud puu, võras palju kuivanud oksa, tüvi viltu kirde suunas, tüves õõnsus
99	715	harilik vaher	üksikpuu	võras kuivanud oksad
100	716	harilik pärn	üksikpuu	algelt pügatud puu, võras palju kuivanud oksa, tüves suur õõnsus, PUU SEISUND VAJAB JÄLGIMIST!
101	718	harilik pärn	üksikpuu	algelt pügatud puu, võras kuivanud oksad, tüved kokku kasvanud
102	719	harilik pärn	üksikpuu	algelt pügatud puu, võras kuivanud oksad, juurekaelal õõnsus, tüve vigastus
103	720	harilik pärn	üksikpuu	algelt pügatud puu, võras kuivanud oksad, võra väike, üks haru murdunud, tüves õõnsus
104	721	harilik pärn	üksikpuu	algelt pügatud puu, võras kuivanud oksad, üks haru murdunud, jäetud puu kõrvale maha,
105	723	harilik pärn	üksikpuu	algelt pügatud puu, võras kuivanud oksad, viltu põhja suunas
106	724	harilik pärn	üksikpuu	algelt pügatud puu, võras mõned kuivanud oksad, viltu lõuna suunas
107	725	harilik pärn	üksikpuu	algelt pügatud puu, võras kuivanud oksad
108	727	harilik pärn	üksikpuu	algelt pügatud puu, puu harud toestatud tugivitsaga, ühel harul võra maha saetud, võras palju kuivanud oksa, PUU SEISUND VAJAB JÄLGIMIST!
109	730	harilik pärn	üksikpuu	algelt pügatud puu, üks haru murdunud,

Jrk. nr.	Pos. nr.	Puittaime nimi	Hindamise objekt	Märkused
				võras kuivanud oksad, võra ida suunas
110	732	harilik pärn	üksikpuu	algelt pügatud puu, tüves suur õõnsus, võras kuivanud oksad
111	733	harilik pärn	üksikpuu	algelt pügatud puu, võras kuivanud oksad, viltu lääne suunas
112	734	harilik pärn	üksikpuu	algelt pügatud puu, võras kuivanud oksad, viltu loode suunas
113	735	harilik pärn	üksikpuu	algelt pügatud puu, võras mõned kuivanud oksad, harude vahel lõhe, üks haru murdunud, võras kuivanud oksad
114	736	harilik pärn	üksikpuu	algelt pügatud puu, võras kuivanud oksad, juurekaelal õõnsus, viltu kirde suunas
115	737	harilik pärn	üksikpuu	algelt pügatud puu, võras kuivanud oksad, võra väike, tüvi viltu lääne suunas
116	738	harilik pärn	üksikpuu	algelt pügatud puu, võras kuivanud oksad, tüves suur õõnsus, viltu loode suunas
117	739	harilik pärn	üksikpuu	algelt pügatud puu, võras palju kuivanud oksa, tüves suur õõnsus
118	742	harilik vaher	üksikpuu	võras palju kuivanud oksa, isekülvne puu
119	745	harilik vaher	üksikpuu	võras palju kuivanud oksa, kaldu lääne poole, huvitav võra
120	747	harilik pärn	puude rühm	2-haruline, algelt pügatud puu, üks jämedam haru murdunud, võras palju kuivanud oksa, viltu lääne suunas
121	748	harilik pärn	üksikpuu	algelt pügatud puu, võras kuivanud oksad, viltu lääne poole, üks haru puu nr.474 peal
122	749	harilik pärn	üksikpuu	algelt pügatud puu, üks haru murdunud, võras kuivanud oksad
123	750	harilik pärn	üksikpuu	algelt pügatud puu, puu väga viltu lääne suunas, üks haru murdunud, võras kuivanud oksad
124	751	harilik pärn	puude rühm	2-haruline, algelt pügatud puu, võras palju kuivanud oksa, tüves õõnsus
125	752	harilik pärn	üksikpuu	algelt pügatud puu, tüves suur õõnsus, viltu lääne suunas
126	753	harilik pärn	üksikpuu	algelt pügatud puu, võras kuivanud oksad,

Jrk. nr.	Pos. nr.	Puittaime nimi	Hindamise objekt	Märkused
				tüves väga suur õõnsus
127	754	harilik pärn	üksikpuu	algelt pügatud puu, võras kuivanud oksad, varude vahel lõhe
128	756	harilik pärn	üksikpuu	algelt pügatud puu, võras mõned kuivanud oksad
129	758	harilik pärn	üksikpuu	algelt pügatud puu, võras kuivanud oksad, üks haru ära lõigatud, viltu lääne poole
130	762	harilik pärn	üksikpuu	algelt pügatud puu, võras kuivanud oksad
131	763	harilik pärn	üksikpuu	algelt pügatud puu, võras kuivanud oksad
132	834	harilik pärn	üksikpuu	võras palju kuivanud oksti, võrast suur haru murdunud, tüves suur õõnsus, MURDUMISOHTLIK PUU, PUU SEISUND VAJAB JÄLGIMIST!
133	835	harilik pärn	üksikpuu	võras jäme haru murdunud, võra kuju ebaühtlane
134	836	harilik pärn	üksikpuu	võras kuivanud oksad, viltu lääne suunas, puu seisund vajab jälgimist
135	837	harilik pärn	üksikpuu	võras kuivanud oksad, üks jäme haru murdunud, tüves õõnsused, puu seisund vajab jälgimist!
136	839	harilik pärn	üksikpuu	võras kuivanud oksad, lääne suunas
137	840	harilik pärn	üksikpuu	võras mõned kuivanud oksad
138	842	harilik pärn	üksikpuu	võrast üks jäme haru murdunud, puu tugevalt kaldu lõvidega trepi poole, puu latv osaliselt murdunud, PUU SEISUND VAJAB JÄLGIMIST, MURDUMISOHTLIK PUU!
139	844	harilik pärn	üksikpuu	puu väga tugevalt kaldu kagu suunas, tüves pikad murdumislõhed, MURDUMISOHTLIK PUU!
140	847	harilik pärn	üksikpuu	võras kuivanud oksad
141	848	harilik pärn	üksikpuu	üks haru murdunud, tüves suur õõnsus, võras kuivanud oksad
142	849	harilik pärn	üksikpuu	võras mõned kuivanud oksad
143	1053	harilik tamm	üksikpuu	põlispuu, võras kuivanud oksad
144	1054	harilik vaher	üksikpuu	võras kuivanud oksad, kasvab põlispuust tammele võraste

I Prioriteediga vajab võrahooldust 144 puud

Jrk. nr.	Pos. nr.	Puittaimede nimi	Hindamise objekt	Märkused
1	95	harilik vaher	üksikpuu	võras kuivanud oksad
2	102	läänepärn	üksikpuu	võras mõned kuivanud oksad
3	103	läänepärn	üksikpuu	võras mõned kuivanud oksad
4	118	läänepärn	üksikpuu	võras kuivanud oksad
5	127	harilik saar	üksikpuu	võras kuivanud oksad
6	128	harilik saar	üksikpuu	võras kuivanud oksad
7	129	harilik saar	üksikpuu	võra ida suunas, võras kuivanud oksad
8	130	harilik mänd	üksikpuu	võras kuivanud oksad
9	131	harilik tamm	üksikpuu	võras kuivanud oksad
10	132	harilik tamm	üksikpuu	võras kuivanud oksad, tüve kahjustus
11	133	harilik tamm	üksikpuu	kuivanud oksad, suuremate puude turbe all
12	134	harilik kuusk	üksikpuu	võras kuivanud oksad
13	135	harilik tamm	üksikpuu	võras kuivanud oksad
14	136	harilik tamm	üksikpuu	võras kuivanud oksad
15	138	harilik tamm	üksikpuu	võras kuivanud oksad, VÕRA PUUSIDUMISÜSTEEMIGA TOESTATUD, PUU SEISUND VAJAB JÄLGIMIST!
16	139	harilik jalakas	üksikpuu	võras kuivanud oksad, võra põhja suunas
17	182	harilik tamm	üksikpuu	võras kuivanud oksad
18	230	harilik pärn	üksikpuu	kuivanud oksad
19	285	harilik pärn	üksikpuu	puu tüvi ja võra kaldu suunaga läände, kuivanud oksad
20	319	harilik pärn	puude rühm	võras kuivanud oksad
21	320	harilik tamm	üksikpuu	kuivanud oksad
22	323	harilik tamm	üksikpuu	palju kuivanud oksa, võra tiigi kohal
23	328	harilik tamm	üksikpuu	võras palju kuivanud oksa
24	333	harilik tamm	üksikpuu	võras palju kuivanud oksa, võra väike
25	337	harilik tamm	üksikpuu	võra kaldu suunaga tiigi poole, võras palju kuivanud oksa
26	338	harilik tamm	üksikpuu	võras palju kuivanud oksa
27	339	harilik tamm	üksikpuu	võras palju kuivanud oksa
28	350	harilik saar	üksikpuu	võras palju kuivanud oksa, teine haru ära lõigatud
29	361	harilik saar	üksikpuu	võras palju kuivanud oksa
30	599	arukask	üksikpuu	ilus, elujõuline, võras mõned kuivanud oksad

Jrk. nr.	Pos. nr.	Puittaime nimi	Hindamise objekt	Märkused
31	600	arukask	üksikpuu	võras mõned kuivanud oksad
32	604	harilik elupuu	puude rühm	2-haruline, võras mõned kuivanud oksad
33	606	harilik elupuu	puude rühm	2-haruline, tüvesid olnud enim kolm, kaks liitunud, võra ühepoole, kuivanud oksad
34	611	harilik pärn	üksikpuu	võras mõned kuivanud oksad, kaldu kagu suunas
35	614	harilik pärn	üksikpuu	võras mõned kuivanud oksad
36	615	harilik pärn	üksikpuu	teiste pärnade turbe all, mõned kuivanud oksad, tüves õõnsus
37	616	harilik pärn	üksikpuu	algelt pügatud puu, tüvi kõverdub 3m kõrguselt
38	617	harilik pärn	üksikpuu	algelt pügatud puu, mõned kuivanud oksad, kaldu lääne poole
39	619	harilik pärn	üksikpuu	algelt pügatud puu, all tüves suur õõnsus, mõned kuivanud oksad
40	620	harilik pärn	üksikpuu	algelt pügatud puu, tüvi kaldu ida suunas, mõned kuivanud oksad
41	624	harilik pärn	üksikpuu	algelt pügatud puu, mõned kuivanud oksad
42	626	harilik pärn	üksikpuu	algelt pügatud puu, tüvi viltu kagu suunas, mõned kuivanud oksad
43	627	harilik pärn	üksikpuu	algelt pügatud puu, tüves lõhe, mõned kuivanud oksad
44	628	harilik pärn	üksikpuu	algelt pügatud puu, mõned kuivanud oksad
45	630	harilik pärn	üksikpuu	algelt pügatud puu, tüves suur õõnsus, mõned kuivanud oksad
46	631	harilik pärn	puude rühm	algelt pügatud puu, tüves suur õõnes lõhe, mõned kuivanud oksad
47	632	harilik pärn	üksikpuu	algelt pügatud puu, tüves väiksem lõhe, mõned kuivanud oksad
48	633	harilik pärn	üksikpuu	algelt pügatud puu, tüvi ja võra ida poole kaldu, kuivanud oksad
49	637	harilik pärn	üksikpuu	algelt pügatud puu, mõned kuivanud oksad
50	645	harilik pärn	puude rühm	algelt pügatud puu, kuivanud oksad, tüved omavahel huvitavalt väendunud
51	646	harilik pärn	puude rühm	algelt pügatud puu, mõned kuivanud oksad
52	647	harilik pärn	puude rühm	algelt pügatud puu, mõned kuivanud oksad

Jrk. nr.	Pos. nr.	Puittaime nimi	Hindamise objekt	Märkused
53	648	harilik pärn	üksikpuu	algelt pügatud puu, mõned kuivanud oksad, tüvi kaardub puu nr.649 järgi
54	649	harilik pärn	üksikpuu	algelt pügatud puu, mõned kuivanud oksad, üks haru murdunud, tüvi põhja poole viltu
55	650	harilik pärn	puude rühm	algelt pügatud puu, kuivanud oksad, tüves tühimik, ilus puu
56	652	harilik pärn	üksikpuu	algelt pügatud puu, mõned kuivanud oksad, võra ja tüvi lääne poole
57	654	harilik pärn	üksikpuu	algelt pügatud puu, võras palju kuivanud oksa, juurekaelal tühimik, võra lääne poole viltu
58	657	harilik pärn	üksikpuu	algelt pügatud puu, mõned kuivad oksad, tüvi huvitavalt kõver
59	658	harilik pärn	üksikpuu	algelt pügatud puu, mõned kuivanud oksad
60	659	harilik pärn	üksikpuu	mõned kuivanud oksad, võra lääne poole
61	660	harilik pärn	üksikpuu	algelt pügatud puu, palju kuivanud oksa, üks haru murdunud, tüvel vigastus
62	661	harilik pärn	üksikpuu	algelt pügatud puu, mõned kuivanud oksad, tüvi ida poole ja võra lääne poole viltu
63	662	harilik pärn	üksikpuu	algelt pügatud puu, mõned kuivanud oksad, tüvi ida poole ja võra lääne poole viltu
64	663	harilik pärn	üksikpuu	algelt pügatud puu, kuivanud oksad
65	664	harilik pärn	üksikpuu	algelt pügatud puu, tüves suur seest õõnes lõhe, kuivanud oksad, võra lääne poole
66	668	harilik elupuu	puude rühm	2-haruline, kuivanud oksad
67	669	harilik jalakas	üksikpuu	võras mõned kuivanud oksad
68	671	harilik saar	üksikpuu	võras palju kuivanud oksa, võra lääne poole
69	672	harilik pärn	üksikpuu	võras mõned kuivanud oksad
70	673	harilik saar	üksikpuu	võras palju kuivanud oksa
71	674	harilik tamm	üksikpuu	võras kuivanud oksad
72	675	arukask	üksikpuu	võras kuivanud oksad
73	677	harilik saar	puude rühm	tugevalt viltu lääne poole, võras palju kuivanud oksa
74	678	harilik tamm	üksikpuu	võra ühekülgne mõned kuivanud oksad
75	679	harilik saar	puude rühm	võras palju kuivanud oksa
76	681	harilik saar	üksikpuu	võras palju kuivanud oksa

Jrk. nr.	Pos. nr.	Puittaime nimi	Hindamise objekt	Märkused
77	682	harilik saar	üksikpuu	võras palju kuivanud oksid
78	683	harilik saar	üksikpuu	võras palju kuivanud oksid, võra viltu põhja poole
79	684	harilik saar	üksikpuu	võras palju kuivanud oksid, võra viltu loode poole
80	685	harilik elupuu	puude rühm	4-haruline, osad harud võras kuivanud, võra ühepoolne, kuivanud oksad
81	686	harilik elupuu	puude rühm	3-haruline, võras palju kuivanud oksid, võra ühepoolne, tüvel huvitavalt kokku kasvanud
82	687	harilik elupuu	puude rühm	2-haruline, võras palju kuivanud oksid, kooses lõhe, üks haru maha saetud
83	688	harilik elupuu	puude rühm	2-haruline, võras palju kuivanud oksid, võra lääne poole
84	689	harilik elupuu	puude rühm	5-haruline, võra palju kuivanud oksid, VÕRAS HARUD TOESTATUD PUUSIDUMISSÜTEEMIGA, PUU SEISUND VAJAB JÄLGIMIST!
85	690	harilik elupuu	puude rühm	viltu lääne poole, võras kuivanud oksad, teiste elupuude turbe all
86	695	harilik pärn	puude rühm	2-haruline, algselt pügatud puu, üks haru viltu põhja poole, tüves suur õõnsus, võras kuivanud oksad
87	696	harilik pärn	üksikpuu	algselt pügatud puu, üks haru ära lõigatud, viltu edela suunas, võras kuivanud oksad
88	698	harilik pärn	üksikpuu	algselt pügatud puu, puu võra elupuude kohal, võra viltu lääne poole, kuivanud oksad, tüves väiksemad õõnsused
89	701	harilik pärn	üksikpuu	algselt pügatud puu, võras mõned kuivanud oksad
90	703	harilik pärn	üksikpuu	algselt pügatud puu, võras mõned kuivanud oksad
91	705	harilik pärn	üksikpuu	algselt pügatud puu, võras palju kuivanud oksid, tüves õõnsus
92	706	harilik pärn	üksikpuu	algselt pügatud puu, võras mõned kuivanud oksad, võra tugevalt viltu lääne poole
93	707	harilik pärn	üksikpuu	algselt pügatud puu, võras mõned kuivanud

Jrk. nr.	Pos. nr.	Puittaime nimi	Hindamise objekt	Märkused
				oksad
94	708	harilik pärn	üksikpuu	algelt pügatud puu, võras palju kuivanud oksa, tüvi viltu lääne suunas, tüves suur õõnsus
95	709	harilik pärn	üksikpuu	algelt pügatud puu, tüves õõnsus
96	710	harilik pärn	üksikpuu	algelt pügatud puu, võras mõned kuivanud oksad, 1 haru ära lõigatud, tüves õõnsus
97	711	harilik pärn	üksikpuu	algelt pügatud puu, võras palju kuivanud oksa, tüvi viltu kagu suunas, tüves õõnsus
98	712	harilik pärn	üksikpuu	algelt pügatud puu, võras palju kuivanud oksa, tüvi viltu kirde suunas, tüves õõnsus
99	715	harilik vaher	üksikpuu	võras kuivanud oksad
100	716	harilik pärn	üksikpuu	algelt pügatud puu, võras palju kuivanud oksa, tüves suur õõnsus, PUU SEISUND VAJAB JÄLGIMIST!
101	718	harilik pärn	üksikpuu	algelt pügatud puu, võras kuivanud oksad, tüved kokku kasvanud
102	719	harilik pärn	üksikpuu	algelt pügatud puu, võras kuivanud oksad, juurekaelal õõnsus, tüve vigastus
103	720	harilik pärn	üksikpuu	algelt pügatud puu, võras kuivanud oksad, võra väike, üks haru murdunud, tüves õõnsus
104	721	harilik pärn	üksikpuu	algelt pügatud puu, võras kuivanud oksad, üks haru murdunud, jäetud puu kõrvale maha,
105	723	harilik pärn	üksikpuu	algelt pügatud puu, võras kuivanud oksad, viltu põhja suunas
106	724	harilik pärn	üksikpuu	algelt pügatud puu, võras mõned kuivanud oksad, viltu lõuna suunas
107	725	harilik pärn	üksikpuu	algelt pügatud puu, võras kuivanud oksad
108	727	harilik pärn	üksikpuu	algelt pügatud puu, puu harud toestatud tugivitsaga, ühel harul võra maha saetud, võras palju kuivanud oksa, PUU SEISUND VAJAB JÄLGIMIST!
109	730	harilik pärn	üksikpuu	algelt pügatud puu, üks haru murdunud, võras kuivanud oksad, võra ida suunas

Jrk. nr.	Pos. nr.	Puittaime nimi	Hindamise objekt	Märkused
110	732	harilik pärn	üksikpuu	algelt pügatud puu, tüves suur õõnsus, võras kuivanud oksad
111	733	harilik pärn	üksikpuu	algelt pügatud puu, võras kuivanud oksad, viltu lääne suunas
112	734	harilik pärn	üksikpuu	algelt pügatud puu, võras kuivanud oksad, viltu loode suunas
113	735	harilik pärn	üksikpuu	algelt pügatud puu, võras mõned kuivanud oksad, harude vahel lõhe, üks haru murdunud, võras kuivanud oksad
114	736	harilik pärn	üksikpuu	algelt pügatud puu, võras kuivanud oksad, juurekaelal õõnsus, viltu kirde suunas
115	737	harilik pärn	üksikpuu	algelt pügatud puu, võras kuivanud oksad, võra väike, tüvi viltu lääne suunas
116	738	harilik pärn	üksikpuu	algelt pügatud puu, võras kuivanud oksad, tüves suur õõnsus, viltu loode suunas
117	739	harilik pärn	üksikpuu	algelt pügatud puu, võras palju kuivanud oksa, tüves suur õõnsus
118	742	harilik vaher	üksikpuu	võras palju kuivanud oksa, isekülvne puu
119	745	harilik vaher	üksikpuu	võras palju kuivanud oksa, kaldu lääne poole, huvitav võra
120	747	harilik pärn	puude rühm	2-haruline, algelt pügatud puu, üks jämedam haru murdunud, võras palju kuivanud oksa, viltu lääne suunas
121	748	harilik pärn	üksikpuu	algelt pügatud puu, võras kuivanud oksad, viltu lääne poole, üks haru puu nr.474 peal
122	749	harilik pärn	üksikpuu	algelt pügatud puu, üks haru murdunud, võras kuivanud oksad
123	750	harilik pärn	üksikpuu	algelt pügatud puu, puu väga viltu lääne suunas, üks haru murdunud, võras kuivanud oksad
124	751	harilik pärn	puude rühm	2-haruline, algelt pügatud puu, võras palju kuivanud oksa, tüves õõnsus
125	752	harilik pärn	üksikpuu	algelt pügatud puu, tüves suur õõnsus, viltu lääne suunas
126	753	harilik pärn	üksikpuu	algelt pügatud puu, võras kuivanud oksad, tüves väga suur õõnsus

Jrk. nr.	Pos. nr.	Puittaime nimi	Hindamise objekt	Märkused
127	754	harilik pärn	üksikpuu	algelt pügatud puu, võras kuivanud oksad, varude vahel lõhe
128	756	harilik pärn	üksikpuu	algelt pügatud puu, võras mõned kuivanud oksad
129	758	harilik pärn	üksikpuu	algelt pügatud puu, võras kuivanud oksad, üks haru ära lõigatud, viltu lääne poole
130	762	harilik pärn	üksikpuu	algelt pügatud puu, võras kuivanud oksad
131	763	harilik pärn	üksikpuu	algelt pügatud puu, võras kuivanud oksad
132	834	harilik pärn	üksikpuu	võras palju kuivanud oksa, võrast suur haru murdunud, tüves suur õõnsus, MURDUMISOHTLIK PUU, PUU SEISUND VAJAB JÄLGIMIST!
133	835	harilik pärn	üksikpuu	võras jäme haru murdunud, võra kuju ebaühtlane
134	836	harilik pärn	üksikpuu	võras kuivanud oksad, viltu lääne suunas, puu seisund vajab jälgimist
135	837	harilik pärn	üksikpuu	võras kuivanud oksad, üks jäme haru murdunud, tüves õõnsused, puu seisund vajab jälgimist!
136	839	harilik pärn	üksikpuu	võras kuivanud oksad, lääne suunas
137	840	harilik pärn	üksikpuu	võras mõned kuivanud oksad
138	842	harilik pärn	üksikpuu	võrast üks jäme haru murdunud, puu tugevalt kaldu lõvidega trepi poole, puu latv osaliselt murdunud, PUU SEISUND VAJAB JÄLGIMIST, MURDUMISOHTLIK PUU!
139	844	harilik pärn	üksikpuu	puu väga tugevalt kaldu kagu suunas, tüves pikad murdumislõhed, MURDUMISOHTLIK PUU!
140	847	harilik pärn	üksikpuu	võras kuivanud oksad
141	848	harilik pärn	üksikpuu	üks haru murdunud, tüves suur õõnsus, võras kuivanud oksad
142	849	harilik pärn	üksikpuu	võras mõned kuivanud oksad
143	1053	harilik tamm	üksikpuu	põlispuu, võras kuivanud oksad
144	1054	harilik vaher	üksikpuu	võras kuivanud oksad, kasvab põlispuust tammele võrasse

I Prioriteediga vajab võrahooldust 144 puud

Jrk. nr.	Pos. nr.	Puittaime nimi	Hindamise objekt	Märkused
1	10	harilik tamm	üksikpuu	elujõuline, võras kuivanud oksad, võra ühepoolne lõuna suunas
2	11	harilik pärn	üksikpuu	võras kuivanud oksad, teiste turbe all
3	12	harilik pärn	üksikpuu	võras kuivanud oksad, tammega võrad liitunud
4	13	harilik tamm	üksikpuu	võras kuivanud oksad, võras üks haru murdunud
5	15	harilik tamm	üksikpuu	elujõuline, võras kuivanud oksad, võrast üks haru ära lõigatud
6	16	läänepärn	üksikpuu	võras mõned kuivanud oksad, ilus, võra ida suunas
7	17	harilik tamm	üksikpuu	võras kuivanud oksad, võra üleval
8	18	harilik pärn	üksikpuu	võras mõned kuivanud oksad, harude vahel lõhe, PUU HARUD TOESTADA TUGIVÕÕGA, PUU SEISUND VAJAB JÄLGIMIST!
9	19	harilik tamm	üksikpuu	võras kuivanud oksad, võra hõre, pärnadega võrad liitunud
10	22	harilik tamm	üksikpuu	võras palju kuivanud oksa, võra hõre
11	23	harilik tamm	üksikpuu	võras mõned kuivanud oksad, elujõuline
12	24	harilik pärn	üksikpuu	võras mõned kuivanud oksad, elujõuline
13	25	harilik pärn	üksikpuu	võras kuivanud oksad, elujõuline
14	27	harilik tamm	üksikpuu	võras kuivanud oksad
15	28	harilik tamm	üksikpuu	võras palju kuivanud oksa
16	29	vene lehis	üksikpuu	võras kuivanud oksad, võra ühepoolne
17	30	läänepärn	üksikpuu	võrast üks suurem haru kuivanud
18	34	läänepärn	üksikpuu	võras kuivanud oksad
19	35	vene lehis	üksikpuu	võras kuivanud oksad
20	36	harilik tamm	üksikpuu	võras mõned kuivanud oksad
21	37	harilik tamm	üksikpuu	võras kuivanud oksad
22	38	harilik pärn	üksikpuu	PUU HARUD TOESTADA TUGIVÕÕGA, PUU SEISUND VAJAB JÄLGIMIST!
23	39	harilik tamm	üksikpuu	võras kuivanud oksad, võra ida suunas
24	40	harilik tamm	üksikpuu	võras kuivanud oksad, võra lääne suunas
25	41	läänepärn	üksikpuu	neljast harust kaks alles, lõikus kõndistav,

Jrk. nr.	Pos. nr.	Puittaime nimi	Hindamise objekt	Märkused
				harude vahel suur lõhe, PUU SEISUND VAJAB JÄLGIMIST!
26	43	läänepärn	üksikpuu	võras mõned kuivanud oksad
27	44	harilik tamm	üksikpuu	võras mõned kuivanud oksad, all tüves õõnsus
28	45	harilik tamm	üksikpuu	võras kuivanud oksad
29	47	harilik tamm	üksikpuu	üleval üks jäme haru murdunud, võras kuivanud oksad
30	56	harilik tamm	üksikpuu	võras kuivanud oksad
31	57	läänepärn	üksikpuu	võras mõned kuivanud oksad
32	58	harilik tamm	üksikpuu	võras kuivanud oksad
33	59	harilik tamm	üksikpuu	võras kuivanud oksad, hääbuv puu
34	60	harilik tamm	üksikpuu	võras kuivanud oksad
35	62	läänepärn	üksikpuu	võrast üks haru murdunud
36	66	harilik tamm	üksikpuu	võras palju kuivanud oksa,
37	67	harilik tamm	üksikpuu	võrast üks jäme haru murdunud
38	70	harilik tamm	üksikpuu	võras kuivanud oksad
39	71	harilik tamm	üksikpuu	võras kuivanud oksad, tüves õõnsus
40	72	harilik tamm	üksikpuu	võras kuivanud oksad, puukoorel vigastus
41	75	harilik tamm	üksikpuu	võras kuivanud oksad
42	77	läänepärn	puude rühm	võras haru murdunud
43	78	harilik tamm	üksikpuu	võra üleval
44	79	harilik tamm	üksikpuu	võras kuivanud oksad
45	80	harilik pärn	üksikpuu	võras mõned kuivanud oksad
46	81	harilik tamm	üksikpuu	võras kuivanud oksad, võra üleval
47	84	läänepärn	üksikpuu	võras kuivanud oksad
48	85	harilik tamm	üksikpuu	võras kuivanud oksad, võra üleval
49	86	harilik tamm	üksikpuu	võras kuivanud oksad, suure tamme nr 85 turbe all
50	87	harilik pärn	üksikpuu	võras kuivanud oksad
51	88	harilik pärn	üksikpuu	võras kuivanud oksad
52	183	harilik vaher	üksikpuu	võras palju kuivanud oksa
53	185	harilik vaher	üksikpuu	võras palju kuivanud oksa, isekülvne
54	186	harilik saar	üksikpuu	võras kuivanud oksad
55	187	harilik vaher	üksikpuu	võras kuivanud oksad, võra teiste puude all, kasvuruum puudub, isekülvne

Jrk. nr.	Pos. nr.	Puittaime nimi	Hindamise objekt	Märkused
56	189	harilik vaher	üksikpuu	võras kuivanud oksad, isekülvne
57	196	harilik vaher	üksikpuu	võras kuivanud oksad, võra ühekülgne, isekülvne
58	197	harilik saar	üksikpuu	võras kuivanud oksad, vahtraga liitunud
59	198	harilik saar	üksikpuu	võras kuivanud oksad, tüvi kaldu lõuna suunas
60	199	harilik vaher	üksikpuu	võras kuivanud oksad
61	200	harilik vaher	üksikpuu	võras kuivanud oksad
62	201	harilik vaher	üksikpuu	võras kuivanud oksad
63	203	harilik vaher	üksikpuu	3-haruline, võra on suunaga lõuna poole, võras kuivanud oksad
64	205	harilik vaher	üksikpuu	võras kuivanud oksad, isekülvne
65	207	harilik vaher	üksikpuu	võras kuivanud oksad, võra pargi poole
66	209	harilik vaher	üksikpuu	võras kuivanud oksad, võra suunaga tee poole
67	210	harilik vaher	üksikpuu	võras kuivanud oksad, võra ida suunas
68	211	harilik saar	üksikpuu	võras kuivanud oksad, võra ida suunas, võra harunenud 1,8 m pealt
69	212	harilik saar	üksikpuu	võras kuivanud oksad, võra suunaga lõuna poole
70	228	harilik saar/harilik vaher	puude rühm	võras palju kuivanud oksa, kolmas haru hääbunud
71	231	harilik jalakas	üksikpuu	isekülvne, võra väga väike, võra väga tugevalt lääne poole kaldu, võras kuivanud oksad
72	236	harilik vaher	üksikpuu	võras suured kuivanud oksad, võra väga hõre
73	237	harilik vaher	üksikpuu	võras palju kuivanud oksa, üks haru ladvas murdunud
74	239	harilik vaher	üksikpuu	võras palju kuivanud oksa
75	240	harilik saar	üksikpuu	isekülvne, võras kuivanud oksad, võra hõre
76	241	harilik saar	üksikpuu	palju kuivanud oksa, võra väga hõre ja suunaga ida poole
77	244	harilik vaher	üksikpuu	isekülvne, võras kuivanud oksad
78	245	harilik saar	üksikpuu	isekülvne, võra suunaga ida poole, kuivanud oksad

Jrk. nr.	Pos. nr.	Puittaime nimi	Hindamise objekt	Märkused
79	247	harilik vaher	üksikpuu	võras palju kuivanud oksa
80	249	harilik jalakas	üksikpuu	võras palju kuivanud oksa, kaldu ida poole
81	253	harilik saar/ harilik vaher	puude rühm	tüved liitunud 2m kõrguselt, palju kuivanud oksa (saarel), võra suunatud ida poole
82	255	harilik jalakas	üksikpuu	palju kuivanud oksa, võra suunatud ida poole, isekülvne
83	256	harilik vaher	üksikpuu	võras palju kuivanud oksa
84	257	harilik vaher	üksikpuu	võras kuivanud oksad, võra on kõrgel
85	258	harilik vaher	üksikpuu	kuivanud okad, võra on kõrgel, 3m kõrgusel jahuneb kaheks, PUU HARUD TOESTADA, PUU SEISUND VAJAB JÄLGIMIST!
86	259	harilik jalakas	üksikpuu	kuivanud oksad, võra tugevalt ühepoolne suunaga läände, isekülvne
87	260	harilik jalakas	üksikpuu	võra teiste turbe all, võra tugevalt ühepoolne suunaga läände, kuivanud oksad
88	261	harilik vaher	puude rühm	tüvi ja võra suunaga läände, harud liitunud, kuivanud oksad, tüvekahjustus
89	264	harilik vaher	üksikpuu	võras palju kuivanud oksa
90	267	harilik saar	üksikpuu	palju kuivanud oksa, võra kõrgel
91	269	harilik saar/harilik vaher	puude rühm	tüved juurekaelalt kokku kasvanud, saarel kuivanud oksad, tühekahjustus ja võra suunaga läände
92	270	harilik vaher	üksikpuu	puu tüvi ja võra kaldu suunaga läände, kuivanud oksad
93	273	harilik jalakas	üksikpuu	palju kuivanud oksa, võra suunaga ida poole
94	274	harilik saar	puude rühm	palju kuivanud oksa, võra tiigi kohal
95	275	harilik jalakas	üksikpuu	võras kuivanud oksad
96	276	harilik saar	üksikpuu	palju kuivanud oksa, võra suunaga tiigi poole
97	277	harilik jalakas	üksikpuu	võras palju kuivanud oksa, puu latv kuivanud
98	278	harilik saar	üksikpuu	palju kuivanud oksa, võra kõrgel ja koosneb ainult kahest jämedast oksast
99	283	harilik vaher	üksikpuu	puu tüvi ja võra on kaldu tiigi poole, palju kuivanud oksa
100	295	harilik jalakas	üksikpuu	puu võra ja tüvi tugevalt kaldu läände, võras kuivanud oksad
101	296	harilik vaher	puude rühm	4-haruline, puu võra ja tüvi tugevalt kaldu

Jrk. nr.	Pos. nr.	Puittaime nimi	Hindamise objekt	Märkused
				läände, kuivanud oksad
102	297	harilik vaher	üksikpuu	kuivanud oksad, gruppis teistega tihedalt koos, isekülvne
103	299	harilik saar	üksikpuu	võras palju kuivanud oksa, võra moodustunud ainult jämedatese okstest, murdnud teiste puude ladvad
104	300	harilik vaher	üksikpuu	Võras kuivanud oksad, tüves õõnsus, tüvel vahtratarjaku viljakehad
105	301	harilik saar	üksikpuu	palju kuivanud oksa, võra kõrgel
106	303	harilik jalakas	üksikpuu	võras kuivanud oksad, võra suunaga idasse
107	304	harilik saar	üksikpuu	võra ühepoolne suunaga põhja, võra kõrgel, kuivanud oksad
108	306	harilik saar	üksikpuu	võra ja tüvi tugevalt kaldu põhja poole, palju kuivanud oksa
109	307	harilik saar	üksikpuu	võra kõrgel, võras väga palju kuivanud oksa
110	308	harilik saar	üksikpuu	võra kõrgel, väga palju kuivanud oksa
111	309	harilik vaher	üksikpuu	palju kuivanud oksa, üks haru on kuivanud
112	310	harilik saar	üksikpuu	palju kuivanud oksa, tüvi ja võra tugevalt kaldu lääne suunas
113	311	harilik saar	üksikpuu	palju kuivanud oksa, tüvi ja võra kaldu läände suunas
114	313	harilik saar	üksikpuu	palju kuivanud oksa, puu kaldu suunaga itta, üks haru ära lõigatud
115	314	harilik saar	üksikpuu	palju kuivanud oksa, puu kaldu ida poole
116	315	harilik jalakas	üksikpuu	kuivanud oksad
117	316	harilik jalakas	üksikpuu	palju kuivanud oksa, võra ühepoolne
118	318	harilik jalakas	üksikpuu	võras kuivanud oksad
119	321	harilik vaher	üksikpuu	võras kuivanud oksad
120	324	harilik saar	üksikpuu	kuivanud oksad, võra ja tüvi kaldu lõuna suunas
121	325	harilik saar	puude rühm	palju kuivanud oksa, võra kaldu lääne suunas
122	330	harilik saar	üksikpuu	palju kuivanud oksa, tüvi on kaldu suunaga läände
123	331	harilik saar	üksikpuu	võras palju kuivanud oksa, isekülvne
124	332	harilik saar	üksikpuu	võras palju kuivanud oksa, isekülvne
125	334	harilik saar	üksikpuu	puu tugevalt kaldu suunaga läände, üks haru

Jrk. nr.	Pos. nr.	Puittaime nimi	Hindamise objekt	Märkused
				on kuivanud
126	335	harilik saar	üksikpuu	palju kuivanud oksa, isekülvne
127	336	harilik vaher	puude rühm	palju kuivanud oksa, harude vahel on lõhe
128	341	harilik saar	üksikpuu	võras kuivanud oksad
129	342	harilik saar	üksikpuu	puu tugevalt kaldu lääne suunas, palju kuivanud oksa
130	345	harilik saar	üksikpuu	võras palju kuivanud oksa
131	346	harilik saar	üksikpuu	võras palju kuivanud oksa
132	347	harilik jalakas	üksikpuu	võras kuivanud oksad, isekülvne
133	351	harilik vaher	üksikpuu	puu võra saare poole kaldu, võras kuivanud oksad
134	355	harilik vaher	üksikpuu	kuivanud oksad
135	356	harilik vaher	üksikpuu	kuivanud oksad
136	357	harilik vaher	üksikpuu	kuivanud oksad
137	358	harilik jalakas	puude rühm	võras kuivanud oksad
138	359	harilik vaher	üksikpuu	võras kuivanud oksad, isekülvne
139	362	harilik jalakas	üksikpuu	võras palju kuivanud oksa
140	366	harilik saar	üksikpuu	võras palju kuivanud oksa, võra suunaga põhja
141	367	harilik saar	üksikpuu	võras palju kuivanud oksa, võra väga pikalt põhja-lõuna suunas välja venitatud
142	368	harilik saar	üksikpuu	võras palju kuivanud oksa
143	371	harilik saar	üksikpuu	võras palju kuivanud oksa
144	373	harilik saar	üksikpuu	võras palju kuivanud oksa
145	375	harilik saar	üksikpuu	palju kuivanud oksa
146	391	harilik saar	üksikpuu	võras kuivanud oksad, võra teiste turve all
147	392	harilik saar	üksikpuu	võras palju kuivanud oksa, harudes õõnsused
148	393	harilik saar	üksikpuu	võras palju kuivanud oksa
149	401	harilik vaher	üksikpuu	võra ühepoolne, võras kuivanud oksad
150	402	harilik vaher	üksikpuu	võra ühepoolne, võras kuivanud oksad
151	403	harilik vaher	üksikpuu	võras kuivanud oksad, elujõuline
152	404	harilik vaher	üksikpuu	võras mõned kuivanud oksad, tüvi kaldu põhja suunas
153	406	harilik vaher	üksikpuu	võras palju kuivanud oksa
154	407	harilik vaher	üksikpuu	võras kuivanud oksad
155	408	harilik vaher	üksikpuu	võras palju kuivanud oksa, tüvi veidi kõver,

Jrk. nr.	Pos. nr.	Puittaime nimi	Hindamise objekt	Märkused
				võra on hõre
156	409	harilik vaher	üksikpuu	võras mõned kuivanud oksad
157	410	harilik vaher	üksikpuu	võras mõned kuivanud oksad
158	411	harilik vaher	üksikpuu	võras mõned kuivanud oksad
159	417	harilik saar	üksikpuu	võras kuivanud oksad, kaldu lääne suunas, võra ühepoolne
160	418	harilik saar	üksikpuu	võras palju kuivanud oksa, võra ühepoolne
161	422	harilik saar	üksikpuu	võras kuivanud oksad
162	424	harilik saar	üksikpuu	võras mõned kuivanud oksad
163	425	harilik saar	üksikpuu	võras palju kuivanud oksa, võra ühepoolne
164	427	harilik saar	puude rühm	2-haruline, haruneb 0,7m kõrguselt, võras kuivanud oksad, võra ühepoolne
165	453	harilik vaher	üksikpuu	võras mõned kuivanud oksad, võra lääne suunas
166	455	harilik vaher	üksikpuu	võras mõned kuivanud oksad
167	460	harilik vaher	üksikpuu	võras kuivanud oksad, kaldu lääne suunas
168	461	harilik vaher	üksikpuu	võras kuivanud oksad, kaldu lääne suunas
169	462	harilik vaher	üksikpuu	võras kuivanud oksad, kaldu ida suunas
170	464	harilik vaher	üksikpuu	võras kuivanud oksad, kaldu ida suunas
171	466	harilik vaher	üksikpuu	võras kuivanud oksad
172	467	harilik vaher	puude rühm	3-haruline, võras kuivanud oksad
173	471	harilik vaher	puude rühm	võras kuivanud oksad, tüvel vana vigastus
174	472	harilik vaher	üksikpuu	võras palju kuivanud oksa, tüvi alt kõver, kasvuruum puudub
175	476	harilik vaher	üksikpuu	võras kuivanud oksad, kaldu ida suunas
176	483	harilik saar	üksikpuu	võras palju kuivanud oksa, kaldu ida suunas
177	484	harilik saar, harilik vaher	puude rühm	2-haruline, võras kuivanud oksad, tüved all liitunud
178	485	harilik saar	üksikpuu	võras palju kuivanud oksa, kaldu lääne suunas
179	486	harilik saar	üksikpuu	võras palju kuivanud oksa, kaldu ida suunas, kasvab keldri müüride vahetus läheduses
180	487	harilik jalakas	üksikpuu	võras palju kuivanud oksa, kaldu ida suunas, kasvab keldri müüride vahetus läheduses
181	488	harilik saar	üksikpuu	võras palju kuivanud oksa, koore vigastus, kasvab keldri müüride vahetus läheduses

Jrk. nr.	Pos. nr.	Puittaime nimi	Hindamise objekt	Märkused
182	489	harilik saar	üksikpuu	võras palju kuivanud oksa, kasvab keldri müüride vahetus läheduses
183	492	harilik saar	üksikpuu	võras palju kuivanud oksa, tüvest suur haru ära saetud, kasvab kiviaia vahetus läheduses
184	512	harilik saar	üksikpuu	võras kuivanud oksad
185	514	harilik jalakas	üksikpuu	võras kuivanud oksad, kasvab kiviaia ääres
186	517	harilik jalakas	üksikpuu	võras palju kuivanud oksa
187	520	harilik saar	üksikpuu	võras palju kuivanud oksa, kasvab kiviaia ääres
188	521	harilik jalakas	puude rühm	2-haruline, võras kuivanud oksad
189	522	harilik jalakas	üksikpuu	võras kuivanud oksad
190	523	harilik jalakas	üksikpuu	võras kuivanud oksad
191	524	harilik vaher	üksikpuu	võras kuivanud oksad
192	526	harilik jalakas	üksikpuu	võras mõned kuivanud oksad, kasvab kiviaia ääres
193	528	harilik saar	üksikpuu	võras kuivanud oksad, suur tüve vigastust, võrast üks jäme haru murdunud, kasvab kiviaia ääres
194	529	harilik saar	üksikpuu	võras palju kuivanud oksa, üks haru murdunud, kasvab kiviaia ääres
195	532	harilik saar	puude rühm	võras palju kuivanud oksa, kasvab kiviaia ääres
196	533	harilik saar	üksikpuu	võras palju kuivanud oksa, kasvab kiviaia ääres
197	534	harilik saar	üksikpuu	võras palju kuivanud oksa, kasvab kiviaia ääres
198	535	harilik jalakas	üksikpuu	võras kuivanud oksad, võra lääne suunas kaldu
199	537	harilik saar	üksikpuu	võras kuivanud oksad, kasvab kiviaia ääres
200	543	harilik saar	üksikpuu	võras palju kuivanud oksa, võra hõre, kasvab kiviaia ääres
201	544	harilik saar	üksikpuu	võras palju kuivanud oksa, kasvab kiviaia ääres
202	546	harilik saar	puude rühm	2-haruline, võras palju kuivanud oksa, kasvab kiviaia ääres

Jrk. nr.	Pos. nr.	Puittaime nimi	Hindamise objekt	Märkused
203	547	harilik saar	üksikpuu	võras palju kuivanud oksa, kasvab kiviaia ääres
204	548	harilik saar	üksikpuu	võras palju kuivanud oksa, kasvab kiviaia ääres
205	549	harilik saar	üksikpuu	võras palju kuivanud oksa, kasvab kiviaia ääres
206	550	harilik saar	üksikpuu	võras palju kuivanud oksa, kasvab kiviaia ääres
207	552	harilik saar	üksikpuu	võras palju kuivanud oksa, üks haru murdunud, kasvab kiviaia äärea
208	553	harilik kuusk	üksikpuu	võras kuivanud oksad, kasvab kiviaia ääres
209	554	harilik vaher	puude rühm	2-haruline, võras kuivanud oksad, kasvab kiviaia ääres
210	556	harilik saar	puude rühm	2-haruline, võras palju kuivanud oksa, kasvab kiviaia ääres
211	558	harilik saar	üksikpuu	võras palju kuivanud oksa, kasvab kiviaia ääres
212	566	harilik saar	üksikpuu	võras palju kuivanud oksa
213	569	harilik saar	üksikpuu	võras palju kuivanud oksa
214	570	harilik saar	üksikpuu	võras palju kuivanud oksa
215	571	harilik saar	puude rühm	9-haruline, võras kuivanud oksad
216	573	harilik saar	puude rühm	võras palju kuivanud oksa, võra hõre
217	579	harilik saar	üksikpuu	võras palju kuivanud oksa

III Prioriteediga vajab võrahooldust 217 puud

Graafiline materjal

Joonis nr. AS-01: Olemasolev olukord

Joonis nr. AS-02: Kaitse-väärtused ja olulised vaated

Joonis nr. AS-03: Probleemid

Joonis nr. AS-04: Hooldustööd

Joonis nr. AS-05: Hooldustööd – puude võrahoolduse prioriteetid

Joonis nr. AS-06: Hooldustööd – puude võrahoolduse prioriteetid